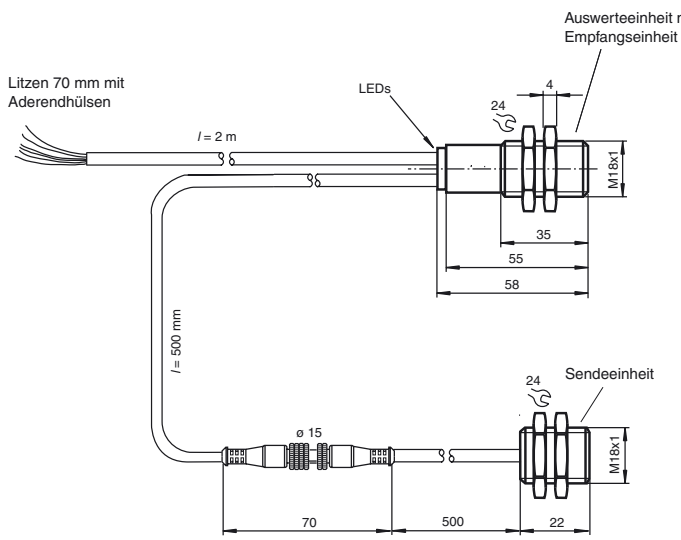
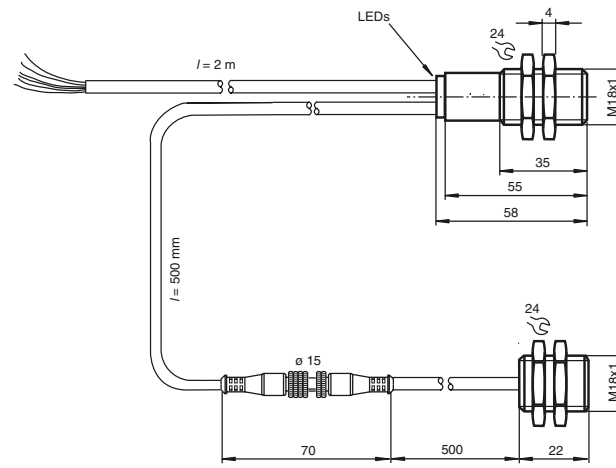


Abmessungen



Dimensions



Ultraschall-Sensor Ultrasonic sensor



UGB-18GM-200-2E3



Doc. No.: 45-2557
DIN A3 -> DIN A7

Part. No.: 184922
Date: 08/07/2008

PEPPERL+FUCHS
SENSING YOUR NEEDS

Technische Daten

Allgemeine Daten	
Erfassungsbereich	20 ... 60 mm , optimaler Abstand: 45 mm
Wandlerfrequenz	205 kHz
Anzeigen/Bedienelemente	
LED grün	Anzeige: Bereitschaft
LED gelb	Anzeige: Klebestelle detektiert
LED rot	Anzeige: kein Bogen detektiert (Luft)
Elektrische Daten	
Betriebsspannung	18 ... 30 V DC , Welligkeit 10 % _{SS}
Leerlaufstrom I_0	< 60 mA
Bereitschaftsverzug t_v	< 500 ms
Eingang	
Eingangstyp	Teach-In-Eingang 0-Pegel: $-U_B \dots -U_B + 1V$ 1-Pegel: $+U_B - 1V \dots +U_B$
Impulsdauer	≥ 500 ms
Impedanz	≥ 10 k Ω
Ausgang	
Ausgangstyp	2 Schaltausgänge pnp, Öffner
Bemessungsbetriebsstrom I_b	2 x 100 mA , kurzschluss-/überlastfest
Spannungsfall U_d	≤ 2 V
Einschaltverzögerung t_{on}	≤ 600 μ s
Ausschaltverzögerung t_{off}	≤ 600 μ s
Normenkonformität	
Normen	IEC / EN 60947-5-2:2004 C-UL gelistet: 57M3, IND CONT. EQ., Betrieb an Stromversorgung Klasse 2
Umgebungsbedingungen	
Umgebungstemperatur	0 ... 60 °C (273 ... 333 K)
Lagertemperatur	-40 ... 70 °C (233 ... 343 K)
Mechanische Daten	
Schutzart	IP67
Anschluss	2 m, PVC-Kabel 0,14 mm ²
Material	
Gehäuse	Messing, vernickelt, Kunststoffteile PBT
Wandler	Epoxidharz/Glashohlkugelmischung; Schaum Polyurethan
Masse	150 g

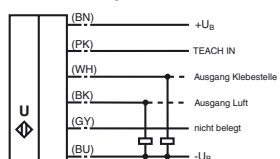
Technical data

General specifications	
Sensing range	20 ... 60 mm , optimal distance: 45 mm
Transducer frequency	205 kHz
Indicators/operating means	
LED green	Display: readiness
LED yellow	Anzeige: Klebestelle detektiert
LED red	Display: No sheet detected (Air)
Electrical specifications	
Operating voltage	18 ... 30 V DC , ripple 10 % _{SS}
No-load supply current I_0	< 60 mA
Time delay before availability t_v	< 500 ms
Input	
Input type	Teach-In input 0-level: $-U_B \dots -U_B + 1V$ 1-level: $+U_B - 1V \dots +U_B$
Pulse length	≥ 500 ms
Impedance	≥ 10 k Ω
Output	
Output type	2 switch outputs pnp, NC
Rated operational current I_b	2 x 100 mA , short-circuit/overload protected
Voltage drop U_d	≤ 2 V
Switch-on delay t_{on}	≤ 600 μ s
Switch-off delay t_{off}	≤ 600 μ s
Standard conformity	
Standards	IEC / EN 60947-5-2:2004 C-UL listed: 57M3, IND CONT. EQ., "Powered by Class 2 Power Source"
Ambient conditions	
Ambient temperature	0 ... 60 °C (273 ... 333 K)
Storage temperature	-40 ... 70 °C (233 ... 343 K)
Mechanical specifications	
Protection degree	IP67
Connection	2 m, PVC cable 0.14 mm ²
Material	
Housing	brass, nickel-plated, plastic components PBT
Transducer	epoxy resin/hollow glass sphere mixture; polyurethane foam
Mass	150 g

Elektrischer Anschluss

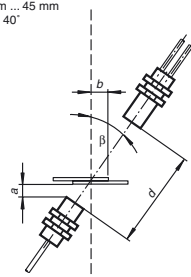
Kurven/Zusätzliche Informationen

Normsymbol/Anschluss: Klebstellenerkennung



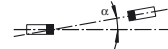
Montage/Ausrichtung:

Empfehlungen:
a = 5 mm ... 15 mm
b ≥ 10 mm
d = 40 mm ... 45 mm
 $\beta = 20^\circ \dots 40^\circ$



Winkelversatz

$\alpha < +/- 1^\circ$



Sensorenversatz

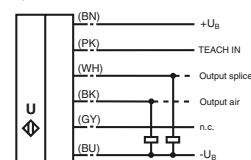
$s < +/- 1$ mm



Electrical connection

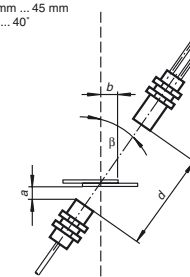
Curves/additional information

Standard symbol/Connection: Splice control



Mounting/Adjustment

Suggestions:
a = 5 mm ... 15 mm
b ≥ 10 mm
d = 40 mm ... 45 mm
 $\beta = 20^\circ \dots 40^\circ$

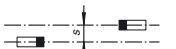


Thin foil detection

$\alpha < +/- 1^\circ$



$s < +/- 1$ mm



Zubehör

Montagehilfen
MH-UDB01

Verlängerungskabel

UDB-Cable-1m (Länge 1 m)
UDB-Cable-2m (Länge 2 m)

Accessories

Mounting aids
MH-UDB01

Extention cables

UDB-Cable-1m (length 1 m)
UDB-Cable-2m (length 2 m)

Hinweise

Beschreibung der Sensorfunktionen

Die Ultraschall Klebestellenkontrolle wird überall dort eingesetzt, wo eine automatische Erkennung von Klebestellen oder die Abwesenheit des Basismaterials notwendig ist, um Maschinen zu schützen oder Ausschuss zu vermeiden. Die Klebestellenkontrolle basiert auf dem Ultraschall-Einweg-Prinzip. Es lassen sich detektieren:

- kein Basismaterial, d.h. Luft
- Klebestellen

Die Auswertung der Signale erfolgt mit einem Mikroprozessorsystem. Als Folge der Auswertung werden die entsprechenden Schaltausgänge gesetzt. Sich ändernde Umgebungsbedingungen wie Temperatur oder Feuchtigkeit werden automatisch kompensiert. Die Auswerteelektronik ist in einer Auswerteeinheit zusammen mit einem Sensorkopf in einem kompakten M18 Metallgehäuse eingebaut.

Anschaltung

Der Sensor verfügt über 6 Anschlusslitzen. Die Funktion der Anschlüsse sind in der nachfolgenden Tabelle aufgeführt. Der Lerneingang TEACH IN (PK) dient dem Einlernen des Sensors.

Farbe	Anschaltung	Bemerkung
BN	+U _B	
WH	Schaltausgang Klebestelle	Impulsbreite entsprechend dem Ereignis
BK	Schaltausgang Luft	Impulsbreite entsprechend dem Ereignis
GY	nicht belegt	
PK	-U _B /offen/+U _B	Normalbetrieb/Impulsverlängerung/Lernfunktion
BU	-UB	

Normalbetrieb

Der Sensor arbeitet im Normalbetrieb, wenn der Lerneingang TEACH IN (PK) auf -U_B gelegt oder offen ist.

Anzeigen:

LED gelb:	Erkennung Klebestelle
LED grün:	Betriebsbereitschaft
LED rot:	Erkennung Luft (kein Basismaterial)

Schaltausgänge:

Nur im Normalbetrieb sind die Schaltausgänge aktiv!

Weiß:	WH	Ausgang Klebestelle
Schwarz:	BK	Ausgang Luft

Impulsverlängerung

Ist während des Zuschaltens der Betriebsspannung der Lerneingang (PK) unbeschaltet, so arbeitet der Sensor mit Impulsverlängerung. Impulse <120 ms am Ausgang „Klebestelle“ werden dann auf 120 ms verlängert. Für einen Betrieb ohne Impulsverlängerung muss der Lerneingang (PK) während des Einschaltens der Betriebsspannung mit -U_B verbunden sein.

Achtung:

Mit Impulsverlängerung können Zustände eintreten, in denen mehr als ein Schaltausgang aktiv ist!

Lernfunktion

Durch Anschalten des Lerneingangs TEACH IN (PK) an +U_B für mindestens 500 ms gelangt der UGB in den Lernmodus. Das Einlernen erfolgt auf das Basismaterial. Für den Fall inhomogener Basismaterialien empfehlen wir das Einlernen mit eingeschaltetem Materialvorschub und einer entsprechenden Verlängerung des Lernvorgangs.

Während des Lernvorgangs blinkt die gelbe LED; die grüne LED ist aus.

Nach der Rückkehr in den Normalbetrieb (Lerneingang (PK) von +U_B trennen) zeigt der Sensor das Ergebnis des Lernvorgangs an:

Lernvorgang erfolgreich: grüne LED blinkt 3 mal

Lernvorgang nicht erfolgreich: rote LED blinkt 3 mal

Hinweise

Ein komplettes Gerät besteht aus einem Ultraschall-Sender und einem Auswertegerät mit Ultraschall-Empfänger. Die Sensorköpfe sind ab Werk optimal aufeinander abgestimmt und dürfen daher nicht getrennt verwendet werden. Die Stecker-Trennstelle am Verbindungskabel Sender-Empfänger dient lediglich der leichteren Montage.

Werden mehrere Sensoren UGB in unmittelbarer Nähe eingesetzt, kann es zur gegenseitigen Beeinflussung und damit zur Fehlfunktion der Geräte kommen. Diese ist durch geeignete Gegenmaßnahmen bereits bei der Planung der Anlagen zu vermeiden. Geeignete Gegenmaßnahmen können z. B. sein:

- Anbringung schallabsorbierender Materials (Schaumstoff)
- Anbringung von Trennblechen
- Montage der UGBs mit unterschiedlichen Abstrahlrichtungen

Notes

Description of sensor functions

The ultrasonic double sheet monitor for splice detection can be used in all applications, where an automatic detection of glue dots, splices, bondings or the absence of base material is required, to protect machines or to evade waste production. The double-sheet monitor is based on the ultrasonic through-beam principle. The following can be detected:

- No base material, i.e. air,
- glue dots, splices, bondings

A microprocessor system evaluates the signals. The appropriate switch outputs are set as a result of the evaluation. Changes in ambient conditions such as temperature and humidity are compensated for automatically. The interface electronics is integrated into a compact M18 metal housing together with a sensor head.

Electrical connection

The sensor is equipped with 6 connecting wires. The functionality of the connections is described in the following table. The teach input (PK) is used to teach the sensor.

Colour	Switching on	Comments
BN	+U _B	
WH	Switch output for splices	Pulse width corresponds to the event
BK	Switch output for air	Pulse width corresponds to the event
GY	not connected	
PK	-U _B / n.c. / +U _B	Normal operation / output pulse prolongation / TEACH-IN
BU	-UB	

Normal mode

The sensor is working in normal mode if the function input (PK) is applied to -U_B or not connected.

Displays:

LED yellow:	Detection of splices
LED green:	Power on
LED red:	Detection of air (no base material)

Switch outputs:

The switch outputs are only active in normal operation!

White:	WH	Splice output
Black:	BK	Air output

Output pulse extension

If the teach input (PK) is not connected, when switching on the power supply, the sensor operates with output pulse prolongation. Events, shorter than 120 ms cause an output pulse duration of 120 ms at the Splice output. For sensor operation without pulse prolongation, the teach input (PK) has to be connected with -U_B while power supply is switched on.

Please note:

This can result in a condition in which more than one switch output is switched through!

TEACH-IN mode

Connecting the teach input (PK) with +U_B for at least 500 ms causes the sensor to change into TEACH-IN mode. The TEACH-IN procedure has to be carried out with base material. In case of inhomogeneous base materials we suggest to teach the sensor with activated material feeding and a corresponding prolongation of the TEACH-IN procedure.

During the TEACH-IN procedure flashes the yellow LED; the green LED is off.

After returning to the normal operation mode (teach input (PK) detached from +U_B) the sensor indicates whether the TEACH-IN procedure was successful or not.

TEACH-IN procedure successful: green LED flashes 3 times

TEACH-IN procedure not successful: red LED flashes 3 times

Notes:

A complete device consists of an ultrasonic emitter and an evaluation unit with an ultrasonic emitter. The sensor heads are optimally adjusted to each other when they leave the factory. Therefore, they must not be used separately or exchanged with other devices of the same type. The plug connector on the emitter/receiver connection cable is only intended to be used for easier mounting, not to replace units.

If two or more double sheet controls are used in the immediate vicinity of each other, there may be mutual interference between them, which can result in improper functionality of the devices. Mutual interference can be prevented by introducing suitable countermeasures when planning systems. Suitable measures can be:

- Mounting of sound absorbers (foam material)
- mounting of sound separators (sheet metal)
- installation of the sensors with different directions of sound transmission.