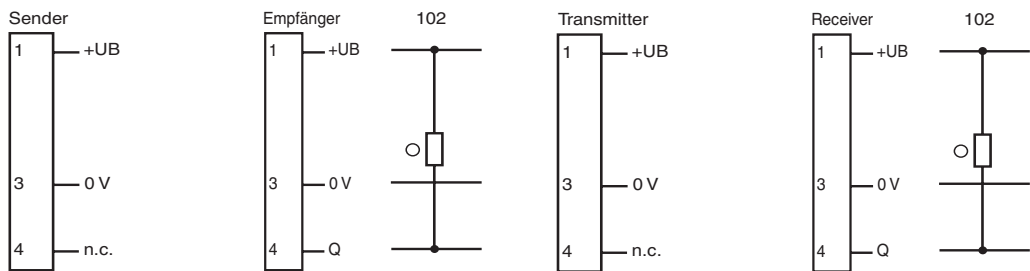
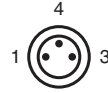


## Elektrischer Anschluss



○ = Hellschaltung  
● = Dunkelschaltung



○ = Light on  
● = Dark on

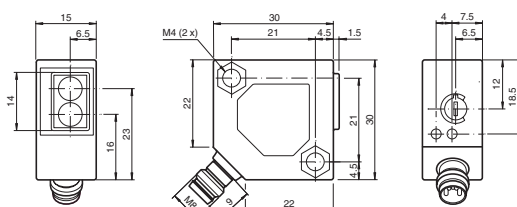
## Technische Daten

<b>Einzelkomponenten</b>	
Sender	ML300-T-6m-RT/98
Empfänger	ML300-R-6m-RT/25/98/102
<b>Allgemeine Daten</b>	
Betriebsreichweite	0 ... 6 m
Grenzreichweite	8 m
Lichtsender	LED
Lichtart	rot, Wechsellicht 660 nm
Lichtflekdurchmesser	ca. 500 mm bei 6 m
Öffnungswinkel	ca. 5 °
Fremdlichtgrenze	
Gleichlicht	10000 Lux
Wechsellicht	5000 Lux
<b>Anzeigen/Bedienelemente</b>	
Funktionsanzeige	LED gelb: leuchtet bei aktivem Ausgang LED grün: ausreichende Funktionsreserve
Bedienelemente	Empfindlichkeitseinsteller
<b>Elektrische Daten</b>	
Betriebsspannung	$U_B$ 10 ... 30 V DC
Welligkeit	max. 10 %
Leeraufstrom	$I_0$ Sender: ≤ 20 mA Empfänger: ≤ 20 mA
<b>Ausgang</b>	
Schaltungsart	hellschaltend
Signalausgang	1 NPN-Ausgang, kurzschlussfest, verpolsicher, offener Kollektor
Schaltspannung	max. 30 V DC
Schaltstrom	max. 0,1 A
Spannungsfall	$U_d$ ≤ 2 V DC
Schaltfrequenz	f 1000 Hz
Ansprechzeit	0,5 ms
<b>Umgebungsbedingungen</b>	
Umgebungstemperatur	-25 ... 55 °C (-13 ... 131 °F)
<b>Mechanische Daten</b>	
Schutzart	IP65
Anschluss	Gerätestecker M8 x 1, 3-polig
Material	
Gehäuse	ABS
Lichtaustritt	Kunststoff
Stecker	Metall
Masse	35 g (Sender und Empfänger)
<b>Normen- und Richtlinienkonformität</b>	
Richtlinienkonformität	
EMV-Richtlinie 2004/108/EG	EN 60947-5-2:2007
Normenkonformität	
Produktnorm	EN 60947-5-2:2007 IEC 60947-5-2:2007
Schock- und Stoßfestigkeit	EN 60947-5-7 30 g, 11 ms, alle Achsen
Vibrationsfestigkeit	EN 60947-5-7, 10-55 Hz/1,5 mm Amplitude, alle Achsen
<b>Zulassungen und Zertifikate</b>	
UL-Zulassung	nein
CCC-Zulassung	Produkte, deren max. Betriebsspannung ≤36 V ist, sind nicht zulassungspflichtig und daher nicht mit einer CCC-Kennzeichnung versehen.

## Sicherheitshinweise:

- Vor der Inbetriebnahme Betriebsanleitung lesen
- Anschluss, Montage und Einstellung nur durch Fachpersonal
- Kein Sicherheitsbauteil gemäß EU-Maschinenrichtlinie

## Abmessungen



alle Maße in mm

## Electrical connection

## Adressen/Addresses



Pepperl+Fuchs GmbH  
68301 Mannheim · Germany  
Tel. +49 621 776-4411  
Fax +49 621 776-27-4411  
E-mail: fa-info@de.pepperl-fuchs.com

**Worldwide Headquarters**  
Pepperl+Fuchs GmbH · Mannheim · Germany  
E-mail: fa-info@de.pepperl-fuchs.com

**USA Headquarters**  
Pepperl+Fuchs Inc. · Twinsburg · USA  
E-mail: fa-info@us.pepperl-fuchs.com

**Asia Pacific Headquarters**  
Pepperl+Fuchs Pte Ltd · Singapore  
E-mail: fa-info@sg.pepperl-fuchs.com  
Company Registration No. 199003130E

[www.pepperl-fuchs.com](http://www.pepperl-fuchs.com)

Einweg-Lichtschranke  
mit Gerätestecker M8 x 1, 3-polig

Thru-beam sensor  
with 3-pin, M8 x 1 connector

**ML300-P-6m-RT/25/98/102**



Doc. No.: 45-3784  
DIN A3 -> DIN A7

Part. No.: 238210  
Date: 02/02/2012

**PEPPERL+FUCHS**  
SENSING YOUR NEEDS

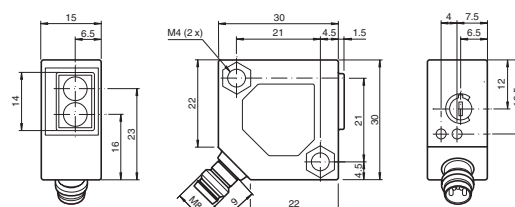
## Technical data

<b>System components</b>	
Emitter	ML300-T-6m-RT/98
Receiver	ML300-R-6m-RT/25/98/102
<b>General specifications</b>	
Effective detection range	0 ... 6 m
Threshold detection range	8 m
Light source	LED
Light type	modulated visible red light 660 nm
Diameter of the light spot	approx. 500 mm at 6 m
Angle of divergence	approx. 5 °
Ambient light limit	
Continuous light	10000 Lux
Modulated light	5000 Lux
<b>Indicators/operating means</b>	
Function display	LED yellow: lights up when output is active LEDgreen: Sufficient stability control
Controls	sensitivity adjustment
<b>Electrical specifications</b>	
Operating voltage	$U_B$ 10 ... 30 V DC
Ripple	max. 10 %
No-load supply current	$I_0$ Emitter: ≤ 20 mA Receiver: ≤ 20 mA
<b>Output</b>	
Switching type	light on
Signal output	1 NPN output, short-circuit protected, reverse polarity protected, open collector
Switching voltage	max. 30 V DC
Switching current	max. 0.1 A
Voltage drop	$U_d$ ≤ 2 V DC
Switching frequency	f 1000 Hz
Response time	0.5 ms
<b>Ambient conditions</b>	
Ambient temperature	-25 ... 55 °C (-13 ... 131 °F)
<b>Mechanical specifications</b>	
Protection degree	IP65
Connection	M8 x 1 connector, 3-pin
Material	
Housing	ABS
Optical face	plastic
Connector	metal
Mass	35 g (emitter and receiver)
<b>Compliance with standards and directives</b>	
Directive conformity	
EMC Directive 2004/108/EC	EN 60947-5-2:2007
Standard conformity	
Product standard	EN 60947-5-2:2007 IEC 60947-5-2:2007
Shock and impact resistance	EN 60947-5-7 30 g, 11 ms, all axes
Vibration resistance	EN 60947-5-7, 10-55 Hz/1.5 mm amplitude, all axes
<b>Approvals and certificates</b>	
UL approval	no
CCC approval	Products with a maximum operating voltage of ≤36 V do not bear a CCC marking because they do not require approval.

## Security Instructions:

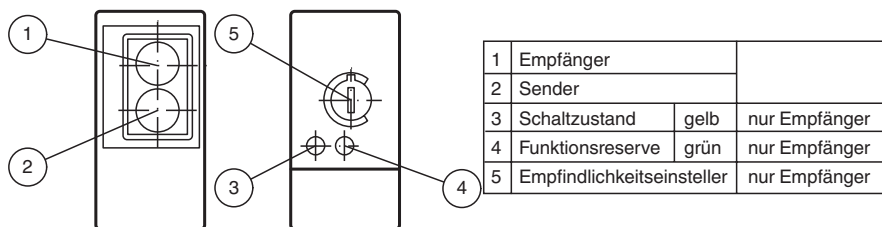
- Read the operating instructions before attempting commissioning
- Installation, connection and adjustments should only be undertaken by specialist personnel
- Not a safety component in accordance with the EU Machinery Directive

## Dimensions

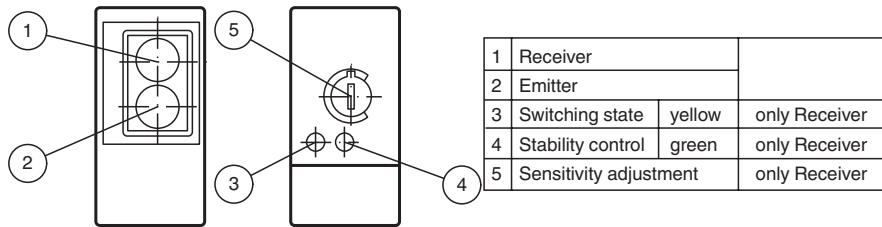


all dimensions in mm

## Anzeigen/Bedienelemente



## Indicators/operating means



### Charakteristische Ansprechkurve Courbe de response caractéristique Curve di risposta caratteristica

### Characteristic response curve Curva de respuesta característica

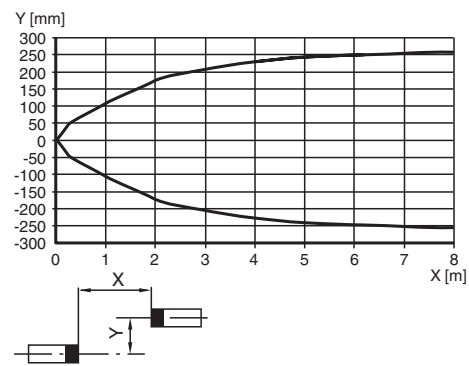
Möglicher Abstand (Versatz) zwischen optischer Achse und Referenzobjekt.

Permissible distance (offset) between optical axis and reference target.

Ecart possible entre l'axe optique et la cible de référence.

Desplazamiento entre el eje óptico y objeto de referencia.

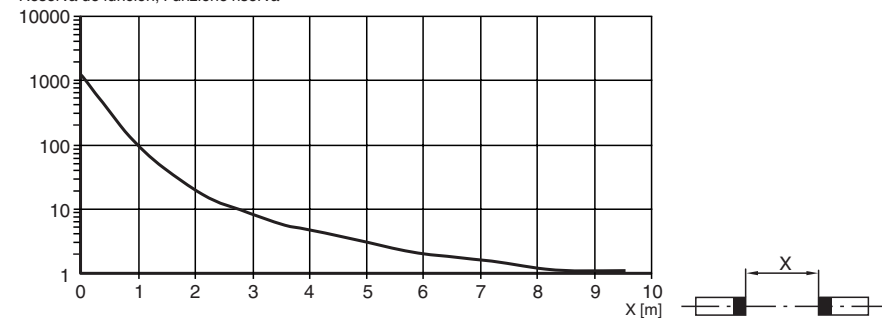
Distanza possibile (sfalsato) tra l'asse ottico e l'oggetto di riferimento.



### Relative Empfangslichtstärke Intensité relative de la lumière reçue Intensità relativa luce in ricezione

### Relative received light strength Potencia relativa de recepción lumínica

Funktionsreserve, Stability control, Réserve de fonctionnement, Reserva de función, Funzione riserva



## Beschreibung

### Bestimmungsgemäße Verwendung:

Die Einweg-Lichtschranke ist ein optoelektronischer Sensor. Die Einweg-Lichtschranke besteht aus Sender und Empfänger in separaten Gehäusen. Der Sender strahlt direkt auf den Empfänger. Unterbricht ein Objekt den Lichtstrahl, wird die Schaltfunktion ausgelöst.

### Montagehinweise:

Sie können die Sensoren über Durchgangsbohrungen direkt oder über Haltewinkel befestigen.

Die Untergrundfläche muss plan sein, um Gehäuseverzug beim Festziehen zu vermeiden. Sichern Sie Muttern und Schrauben mit Federscheiben, um einer Dejustierung des Sensors vorzubeugen.

Beachten Sie bei der Montage die Lage und Sichtbarkeit des Bedienfeldes bzw. der LED-Anzeigen.

### Justierung:

Montieren Sie den Sender und den Empfänger so, dass sich die Optikflächen gegenüberliegen. Richten Sie den Sender und den Empfänger grob aus.

Achten Sie darauf, dass sich kein Objekt im Strahlengang befindet.

Die genaue Ausrichtung erfolgt durch horizontales und vertikales Schwenken des Senders oder Empfängers.

Schaltungsart hellschaltend: Bei optimalen Lichtempfang leuchtet die gelbe LED „Schaltzustand“ im Empfänger konstant.

Schaltungsart dunkelschaltend: Bei optimalen Lichtempfang erlischt die gelbe LED „Schaltzustand“ im Empfänger.

Bei ungenauer Ausrichtung leuchtet die grüne LED „Funktionsreserve“.

### Kontrolle Objekterfassung:

Bringen Sie ein Objekt in den Strahlengang.

Schaltungsart hellschaltend:

- Falls das Objekt erfasst wird, erlischt die gelbe LED „Schaltzustand“.
- Falls Sie das Objekt entfernen, leuchtet die gelbe LED „Schaltzustand“ wieder konstant.

Schaltungsart dunkelschaltend:

- Falls das Objekt erfasst wird, leuchtet die gelbe LED „Schaltzustand“.
- Falls Sie das Objekt entfernen, erlischt die gelbe LED „Schaltzustand“ wieder.

Falls der Empfang durch Verschmutzung oder Dejustage schlechter wird, leuchtet die grüne LED „Funktionsreserve“ im Empfänger.

### Reinigung:

Reinigen Sie regelmäßig die Optikflächen.

Überprüfen Sie regelmäßig die Verschraubungen sowie die elektrischen Verbindungen.

## Description

### Intended use:

The thru-beam sensor is a photoelectric sensor. The thru-beam sensor is a transmitter and receiver in separate housings. The transmitter sends signals directly to the receiver. If an object breaks the light beam, the switching function is triggered.

### Mounting instructions

The sensors can be mounted using the thru-holes or by using a mounting bracket.

The surface must be level in order to prevent the housing from becoming distorted when the fittings are tightened. Secure the nuts and screws with spring disks in order to prevent the sensor becoming misaligned.

Pay careful attention to the position and visibility of the programming interface or LED displays during mounting.

### Adjustment

Mount the transmitter and receiver so that the optical surfaces face each other. Make a rough alignment with the transmitter and receiver.

Ensure that there are no objects in the path of the beam.

The transmitter or receiver can be accurately aligned by moving it horizontally and vertically.

Light on switching mode: with optimal light reception, the yellow "switching state" LED in the receiver lights up.

Dark on switching mode: with optimal light reception, the yellow "switching state" LED in the receiver goes out.

In the event of misalignment, the green "signal strength" LED lights up.

### Checking object detection:

Place an object into the path of the beam.

Light on operating mode:

- If the object is detected, the yellow "switching state" LED goes out.
- If you remove the object, the yellow "switching state" LED remains lit.

Dark on operating mode:

- If the object is detected, the yellow "switching state" LED lights up.
- If you remove the object, the yellow "switching state" LED remains off.

If the signal reception worsens due to dirt or misalignment, the green "signal strength" LED in the receiver lights up.

### Cleaning

Clean the optical surfaces regularly.

Check all mechanical and electrical connections regularly.