

Tab-Ex 05 D2

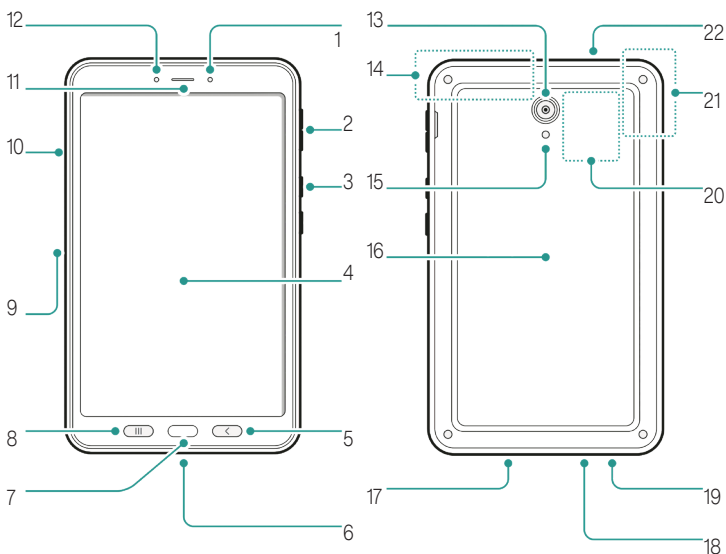
Quick Start Guide
Guide De Démarrage Rapide
Guía de Inicio Rápido

Nonincendive tablet
for Class I, Division 2
Class II, Division 2
Class III



Your automation, our passion.

 **PEPPERL+FUCHS**



1. Front camera / 2. Volume button / 3. Side button / 4. Touchscreen / 5. Back button /
 6. Multipurpose jack / 7. Home button / 8. Recent button / 9. Keyboard dock port /
 10. WWAN / WiFi SIM card Memory tray / 11. Speaker / 12. Proximity/Light sensor / 13. Rear camera /
 14. Main antenna (WWAN) / 15. Flash / 16. Ex-Battery Cover / 17. Microphone / 18. Headphone jack / 19.
 Speaker / 20. NFC antenna / 21. GPS antenna / 23. Microphone

1. Cámara frontal / 2. botón de volumen / 3. botón lateral / 4. écran tactile / 5. bouton arrière / 6. prise
 polyvalente / 7. Bouton d'accueil / 8. Bouton récent / 9. Port pour la station d'accueil du clavier /
 10. WWAN / WiFi Plateau des cartes SIM / 11. Haut-parleur / 12. Capteur de proximité/lumière /
 13. Appareil photo arrière / 14. Antenne principale (WWAN) / 15. Flash / 16. Couvercle du compartiment
 de la batterie / 17. Microphone / 18. Prise casque / 19. Haut-parleur / 20. Antenne NFC / 21. Antenne GPS
 / 23. Microphone

1. Cámara frontal / 2. Botón de volumen / 3. Botón lateral / 4. Pantalla táctil / 5. Botón de retroceso /
 6. Toma multiusos / 7. Botón de inicio / 8. Botón de apagado. Botón Home / 8. 8. Botón Recientes / 9.
 Puerto para teclado / 10. Puerto para tarjeta SIM WWAN / WiFi 10. Bandeja de menús para tarjetas SIM
 WWAN / WiFi / 11. Altavoz / 12. Sensor de proximidad/luz / 13. Cámara trasera / 14. Antena principal
 (WWAN) / 15. Flash / 16. Tapa de la batería / 17. Micrófono / 18. Toma de auriculares / 19. Altavoz / 20.
 Antena NFC / 21. Antena GPS / 23. Micrófono



(EN) Quick Start Guide Tab-Ex 05 D2.....	4
(FR) Guide De Démarrage Rapide Tab-Ex 05 D2.....	9
(ES) Guía de Inicio Rápido de Tab-Ex 05 D2.....	14

Note:

The current Quick Start Guide, the Ex-Safety Manual and the User manual can be downloaded from the relevant product page at www.pepperl-fuchs.com, or alternatively they can be requested directly from the manufacturer.

Using the Tablet for the first time

Prior to turning the tablet on for the first time, install the SIM and micro SD card if applicable as well as the battery following the directions in this quick start guide below. Once these items are installed and the tablet is placed in the Ex-Protective cover, connect the tablet to the supplied charger or another charger that meets the requirements in MAS-0246 and verify the battery is fully charged. The device may only be charged in a non-hazardous location, in a temperature range of -5°C to 45°C. Once charged, to turn on the tablet, press and hold the Side Key. Follow on screen prompts to complete setup of the tablet.

Safety precautions

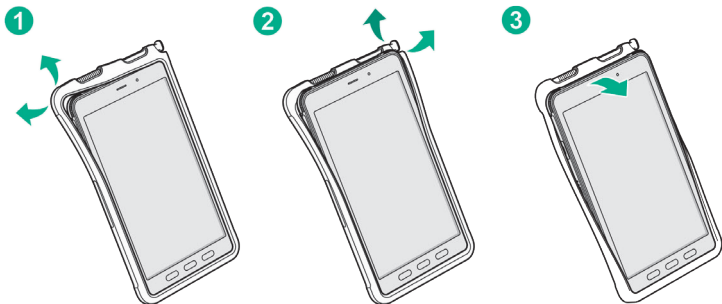
- This Quick Start Guide contains information to guide in the start and use of the product. Additionally, MAS-0246 contains relevant safety information that must be observed. Non-observance of this information and these instructions can have serious consequences and may violate regulations. Please read the safety instructions carefully before using the device for the first time! In the event of conflicting information the details specified in the Safety manual, MAS-0246, shall take precedence. In case of any doubt (in the form of translation or printing errors) the English text shall be applied.



- Damaged Devices shall be removed from operation and send to an authorized repair center for inspection.
- If the glass breaks, do not touch the glass parts of the device or attempt to remove the broken glass from the device. Stop using the device until the glass is replaced by qualified service personnel.
- Operation between -20°C to -10°C will result in limited performance.
- Equipment for use in locations where it is unlikely that children will be present.

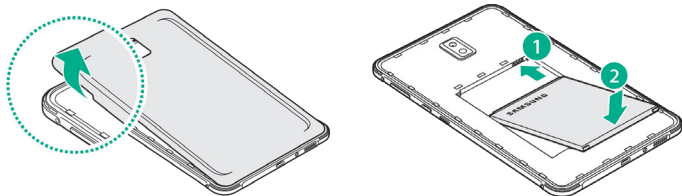
Removing the Ex-Protective Cover

With the device upright, push the edges of the upper part one by one using both hands until the device protrudes from the case and remove the device from it.



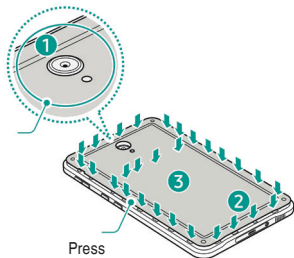
Battery

Installing the battery



- 1 Remove the Ex-Battery Cover.
- 2 Insert the battery with the battery's gold-coloured contacts properly aligned with the device's contacts.

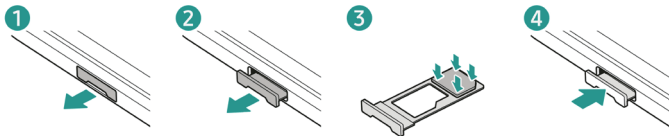
3 Replace the Ex-Battery Cover.



Charging the battery

Charge the battery before using it for the first time or when it has been unused for extended periods. Use only the Pepperl+Fuchs supplied charger, or a charger that meets the specifications in MAS-0246. Incompatible charger and cable can cause serious injuries or damage to your device.

Inserting the SIM or USIM card



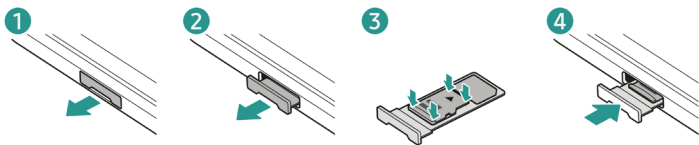
- 1 Pull out the tray gently from the tray slot.
- 2 Place the SIM or USIM card on the tray with the gold-coloured contacts facing downwards and gently press the SIM or USIM card into the tray to secure it.
- 3 Insert the tray back into the tray slot.
- 4 Insert the tray back into the tray slot.

Memory card (microSD card)

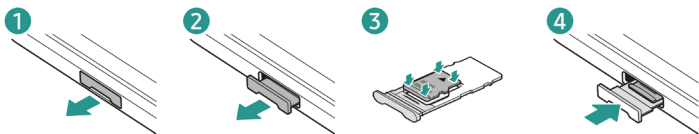
Installing a memory card

Your device's memory card capacity may vary from other models and some memory cards may not be compatible with your device depending on the memory card manufacturer and type. To view your device's maximum memory card capacity, refer to the Samsung website.

▶ WWAN:



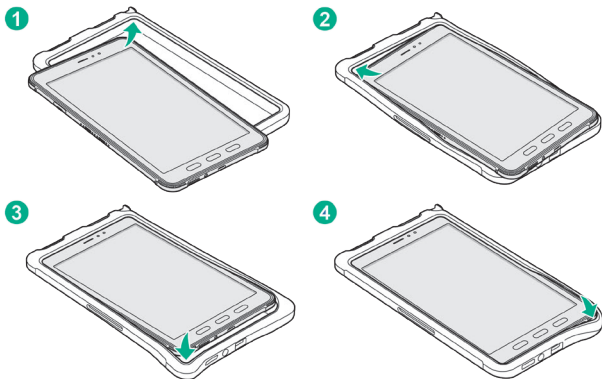
▶ WiFi:




- 1 Pull out the tray gently from the tray slot.
- 2 Place an SD card on the tray with the gold-coloured contacts facing downwards and gently press the SD card into the tray to secure it.
- 3 Insert the tray back into the tray slot.

Ex-Protective Cover**Installing the Ex-Protective Cover**

Insert the upper part of the device into the case, and then press the edges of the bottom part one by one using both hands to firmly install it.



Radiation Exposure Statement

 **Warning:** Your device meets guidelines for exposure to radio waves (SAR, Specific Absorption Rate) when kept in a close distance to your body.

SAR values for USA:

The SAR values below are only for devices developed for use in USA.

The SAR limit is 1.6 W/kg.

Maximum SAR for this model and conditions under which it was recorded:

Body-worn SAR: 1.24 W/kg

Simultaneous Transmission: 1.59 W/kg

Your device meets guidelines for exposure to radio waves (SAR, Specific Absorption Rate) when kept in a close distance to your body. By the head is 1.78 W/Kg (10 g) and worn on the body and by limbs is 1.95 W/Kg (10 g).

Band and mode

Please refer to the information in the user manual, which is available online on our website www.pepperl-fuchs.com.

Device layout (see illustration on page 2)



The symbol of the crossed-out wheels bin indicates that the device and its battery should not be disposed of in the regular trash, but properly disposed of or recycled as required by local law.

Remarque :

Le guide de démarrage rapide, Manuel de sécurité antidéflagrante et le manuel de l'utilisateur actuels peuvent être téléchargés à partir de la page du produit concerné à l'adresse www.pepperl-fuchs.com, ou peuvent être demandés directement au fabricant.

Première utilisation de la tablette

Avant d'allumer la tablette pour la première fois, installez la carte SIM et la carte micro SD, le cas échéant, ainsi que la batterie en suivant les instructions du guide de démarrage rapide ci-dessous. Une fois ces éléments installés et la tablette placée dans la housse de protection contre les explosions, connectez la tablette au chargeur fourni ou à un autre chargeur répondant aux exigences de la norme MAS-0246 et vérifiez que la batterie est complètement chargée. L'appareil ne peut être chargé que dans un endroit non dangereux, à une température comprise entre -5°C et 45°C . Une fois la batterie chargée, pour allumer la tablette, appuyez sur la touche latérale et maintenez-la enfoncée. Suivez les instructions à l'écran pour terminer la configuration de la tablette.

Précautions de sécurité

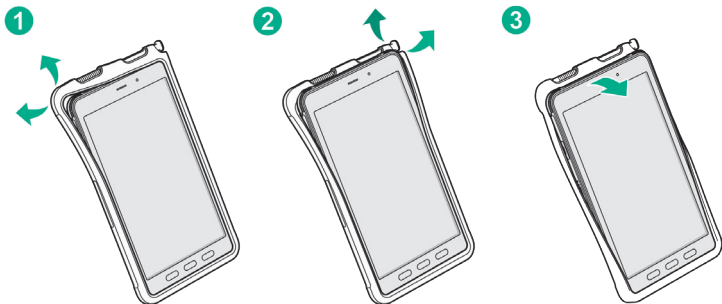
Ce guide de démarrage rapide contient des informations destinées à faciliter la mise en route et l'utilisation du produit. En outre, le document MAS-0246 contient des informations pertinentes en matière de sécurité qui doivent être respectées. Le non-respect de ces informations et de ces instructions peut avoir des conséquences graves et constituer une violation des réglementations. Veuillez lire attentivement les consignes de sécurité avant d'utiliser l'appareil pour la première fois ! En cas d'informations contradictoires, les détails spécifiés dans le manuel de sécurité, MAS-0246, sont prioritaires. En cas de doute (erreur de traduction ou d'impression), c'est le texte anglais qui fait foi.



- Les appareils endommagés doivent être mis hors service et envoyés à un centre de réparation agréé pour inspection.
- Si le verre se brise, ne touchez pas les parties en verre de l'appareil et n'essayez pas de retirer le verre brisé de l'appareil. Cessez d'utiliser l'appareil jusqu'à ce que le verre soit remplacé par un technicien qualifié.
- Équipement destiné à être utilisé dans des lieux où la présence d'enfants est improbable.

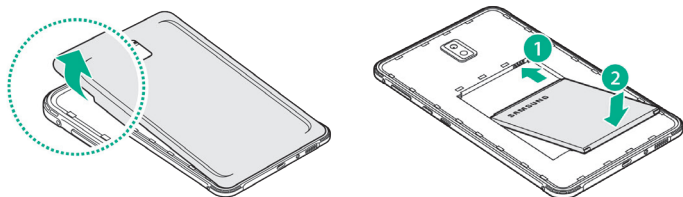
Retrait de la housse de protection contre les explosions

L'appareil étant à la verticale, poussez les bords de la partie supérieure un par un à l'aide des deux mains jusqu'à ce que l'appareil dépasse de l'étui et retirez-le de celui-ci.



Batterie

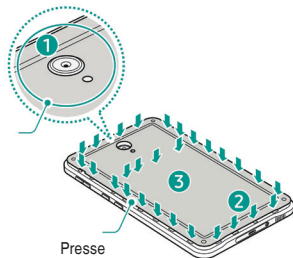
Installation de la batterie



1 Retirer le couvercle de la pile Ex.

2 Insérer la batterie en veillant à ce que les contacts dorés de la batterie soient correctement alignés avec les contacts de l'appareil.

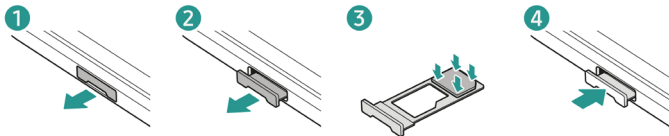
3 Remettre en place le couvercle de la batterie.



Chargement de la batterie

Chargez la batterie avant de l'utiliser pour la première fois ou lorsqu'elle est restée inutilisée pendant de longues périodes. Utilisez uniquement le chargeur fourni par Pepperl+Fuchs ou un chargeur conforme aux spécifications du document MAS-0246. Un chargeur et un câble incompatibles peuvent provoquer des blessures graves ou endommager votre appareil.

Insertion de la carte SIM ou USIM



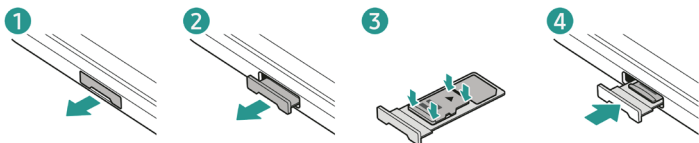
- 1 Sortez doucement le plateau de son logement.
- 2 Placez la carte SIM ou USIM sur le plateau, les contacts dorés orientés vers le bas, et appuyez doucement sur la carte SIM ou USIM pour la fixer.
- 3 Réinsérez le plateau dans son logement.
- 4 Réinsérez le plateau dans son logement.

Carte mémoire (carte microSD)

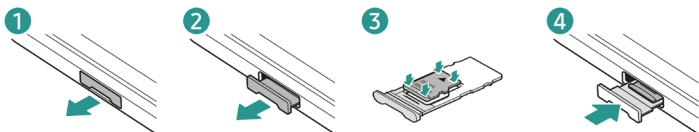
Installation d'une carte mémoire

La capacité de la carte mémoire de votre appareil peut varier par rapport à d'autres modèles et certaines cartes mémoire peuvent ne pas être compatibles avec votre appareil en fonction du fabricant et du type de carte mémoire. Pour connaître la capacité maximale de la carte mémoire de votre appareil, consultez le site Web de Samsung.

▶ WWAN:



▶ WiFi:

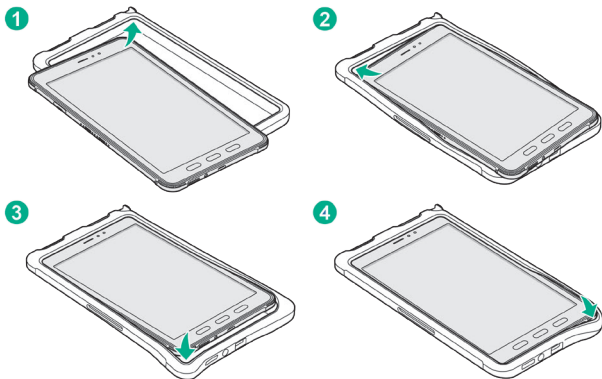


- 1 Sortez doucement le plateau de son logement.
- 2 Placez une carte SD sur le plateau, les contacts dorés orientés vers le bas, puis appuyez doucement sur la carte SD pour la fixer. Réinsérez le plateau dans son logement.
- 3 Réinsérez le plateau dans son logement.

Housse de protection

Installation de la housse de protection Ex

Insérez la partie supérieure de l'appareil dans l'étui, puis appuyez sur les bords de la partie inférieure un par un à l'aide des deux mains pour l'installer fermement.



Déclaration d'exposition aux radiations !

⚠️ Avertissement : Votre appareil est conforme aux directives relatives à l'exposition aux ondes radio (SAR, Specific Absorption Rate) lorsqu'il est placé à proximité de votre corps.

Valeurs de DAS pour les États-Unis :

Les valeurs de DAS ci-dessous ne concernent que les appareils conçus pour être utilisés aux États-Unis. La limite de DAS est de 1,6 W/kg.

DAS maximal pour ce modèle et conditions dans lesquelles il a été enregistré :

SAR pour les appareils portés sur le corps : 1,24 W/kg

Transmission simultanée : 1,59 W/kg

Votre appareil est conforme aux directives relatives à l'exposition aux ondes radio (SAR, Specific Absorption Rate) lorsqu'il est placé à proximité de votre corps. L'exposition par la tête est de 1,78 W/Kg (10 g) et l'exposition par le corps et les membres est de 1,95 W/Kg (10 g).

Bande et mode

Veillez vous référer aux informations contenues dans le manuel de l'utilisateur, qui est disponible en ligne sur notre site web www.pepperl-fuchs.com.

Disposition de l'appareil (voir illustration page 2)



Le symbole de la poubelle barrée indique que l'appareil et sa batterie ne doivent pas être jetés avec les ordures ménagères, mais éliminés ou recyclés conformément à la législation locale.

Nota:

La Guía de inicio rápido actual, el Manual de seguridad Ex y el Manual del usuario pueden descargarse de la página del producto correspondiente en www.pepperl-fuchs.com, o también pueden solicitarse directamente al fabricante.

Utilización de la tableta por primera vez

Antes de encender la tableta por primera vez, instale la tarjeta SIM y la tarjeta micro SD, si procede, así como la batería, siguiendo las instrucciones de esta guía de inicio rápido. Una vez instalados estos elementos y colocada la tableta en la cubierta protectora Ex, conecte la tableta al cargador suministrado o a otro cargador que cumpla los requisitos de MAS-0246 y compruebe que la batería está completamente cargada. El dispositivo sólo puede cargarse en un lugar no peligroso, a una temperatura comprendida entre -5°C y 45°C. Una vez cargada, para encender la tableta, mantenga pulsada la tecla lateral. Siga las instrucciones en pantalla para completar la configuración de la tableta.

Precauciones de seguridad

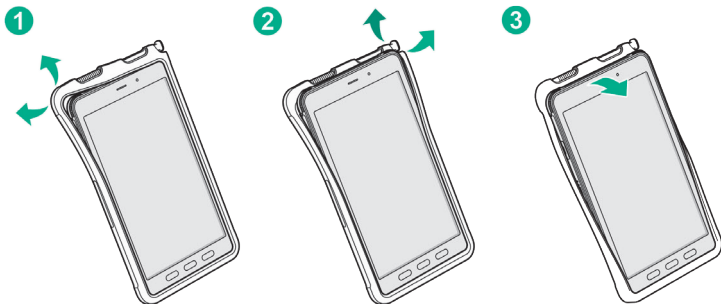
- Esta Guía de inicio rápido contiene información para guiar en la puesta en marcha y el uso del producto. Además, MAS-0246 contiene información de seguridad relevante que debe ser observada. La inobservancia de esta información y de estas instrucciones puede tener graves consecuencias e infringir la normativa. Lea atentamente las instrucciones de seguridad antes de utilizar el aparato por primera vez. En caso de información contradictoria, prevalecerán los detalles especificados en el Manual de seguridad, MAS-0246. En caso de duda (en forma de errores de traducción o impresión) se aplicará el texto en inglés.



- Los dispositivos dañados deben ponerse fuera de servicio y enviarse a un centro de reparación autorizado para su inspección.
- Si el cristal se rompe, no toque las partes de cristal del aparato ni intente retirar el cristal roto del aparato. Deje de utilizar el dispositivo hasta que el cristal sea sustituido por personal de servicio cualificado.
- El funcionamiento entre -20°C y -10°C limitará el rendimiento.
- Equipo para uso en lugares donde es poco probable que haya niños.

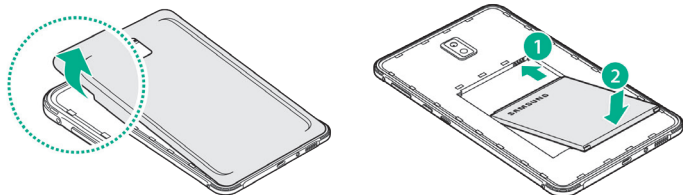
Retirar la cubierta protectora Ex

Con el dispositivo en posición vertical, empuje uno a uno los bordes de la parte superior con ambas manos hasta que el dispositivo sobresalga de la funda y retírelo de ella.



Batería

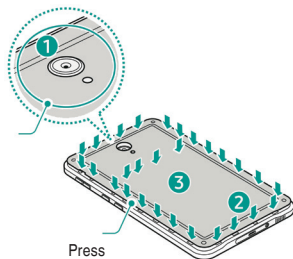
Instalación de la batería



1 Retire la tapa de la batería.

2 Inserte la batería con los contactos dorados de la batería correctamente alineados con los contactos del dispositivo.

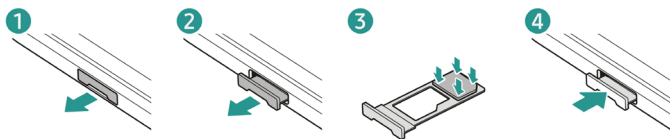
3 Vuelva a colocar la tapa de la batería.



Carga de la batería

Cargue la batería antes de utilizarla por primera vez o cuando lleve mucho tiempo sin usarse. Utilice únicamente el cargador suministrado por Pepperl+Fuchs o un cargador que cumpla las especificaciones de MAS-0246. Los cargadores y cables incompatibles pueden causar lesiones graves o daños en el dispositivo.

Inserción de la tarjeta SIM o USIM



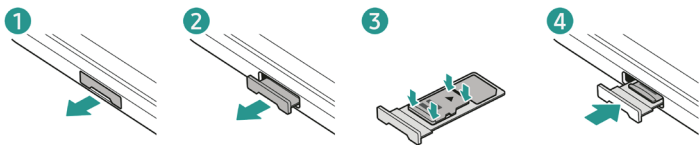
- 1 Extraiga con cuidado la bandeja de la ranura correspondiente.
- 2 Coloque la tarjeta SIM o USIM en la bandeja con los contactos dorados hacia abajo y presione suavemente la tarjeta SIM o USIM en la bandeja para fijarla.
- 3 Vuelva a insertar la bandeja en la ranura.
- 4 Vuelva a insertar la bandeja en la ranura para bandejas.

Tarjeta de memoria (tarjeta microSD)

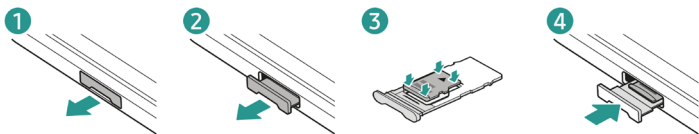
Instalación de una tarjeta de memoria

La capacidad de la tarjeta de memoria de su dispositivo puede variar con respecto a otros modelos y es posible que algunas tarjetas de memoria no sean compatibles con su dispositivo en función del fabricante y el tipo de tarjeta de memoria. Para ver la capacidad máxima de la tarjeta de memoria de su dispositivo, consulte el sitio web de Samsung.

▶ WWAN:



▶ WiFi:

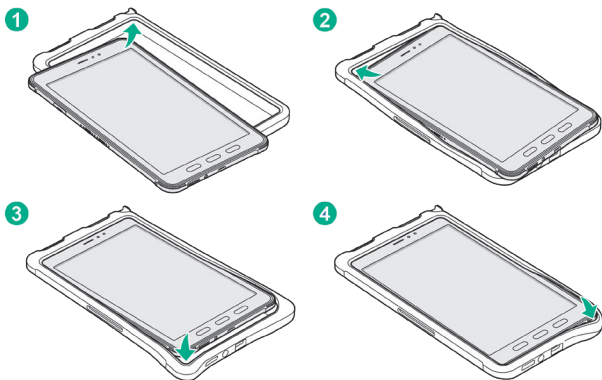


- 1 Extraiga con cuidado la bandeja de la ranura correspondiente.
- 2 Coloque una tarjeta SD en la bandeja con los contactos dorados hacia abajo y presione suavemente la tarjeta SD en la bandeja para fijarla.
- 3 Vuelva a introducir la bandeja en la ranura.

Cubierta protectora Ex

Instalación de la cubierta protectora Ex

Introduzca la parte superior del dispositivo en la funda y, a continuación, presione uno a uno los bordes de la parte inferior con ambas manos para instalarla firmemente.



Declaración de exposición a la radiación

⚠ Advertencia: Su dispositivo cumple las directrices de exposición a ondas de radio (SAR, Tasa de Absorción Específica) cuando se mantiene a una distancia cercana a su cuerpo.

Valores SAR para EE.UU:

Los valores SAR que se indican a continuación son sólo para dispositivos desarrollados para su uso en EE.UU..

El límite SAR es de 1,6 W/kg.

SAR máximo para este modelo y condiciones en las que se registró:

SAR corporal: 1,24 W/kg

Transmisión simultánea: 1,59 W/kg

Su dispositivo cumple las directrices de exposición a ondas de radio (SAR, Specific Absorption Rate) cuando se mantiene a una distancia cercana al cuerpo. Junto a la cabeza es de 1,78 W/Kg (10 g) y llevado sobre el cuerpo y junto a las extremidades es de 1,95 W/Kg (10 g).

Banda y modo

Consulte la información del manual del usuario, disponible en línea en nuestro sitio web www.pepperl-fuchs.com.

Disposición del dispositivo (véase la ilustración de la página 2)



El símbolo del cubo de basura tachado indica que el aparato y su batería no deben tirarse a la basura normal, sino que deben desecharse o reciclarse adecuadamente, tal y como exige la legislación local.

Your automation, our passion.

© 2024 Pepperl+Fuchs SE

The contents of this document, either in part or in their entirety, may not be reproduced, forwarded, distributed or saved in any way without Pepperl+Fuchs SE prior written consent. The contents of this document are presented as they currently exist. Pepperl+Fuchs SE does not provide any express or tacit guarantee for the correctness or completeness of the contents of this document, including, but not restricted to, the tacit guarantee of market suitability or fitness for a specific purpose unless applicable laws or court decisions make liability mandatory. Pepperl+Fuchs SE reserves the right to make changes to this document or to withdraw it anytime without prior notice.

www.pepperl-fuchs.com

Subject to modifications · © Pepperl+Fuchs
Printed in Germany · DOCT-9553 | 12/2024
WEEE-Reg.-Nr. DE 934 99306 · public



Pepperl+Fuchs Quality
Download our latest policy here:

www.pepperl-fuchs.com/quality