

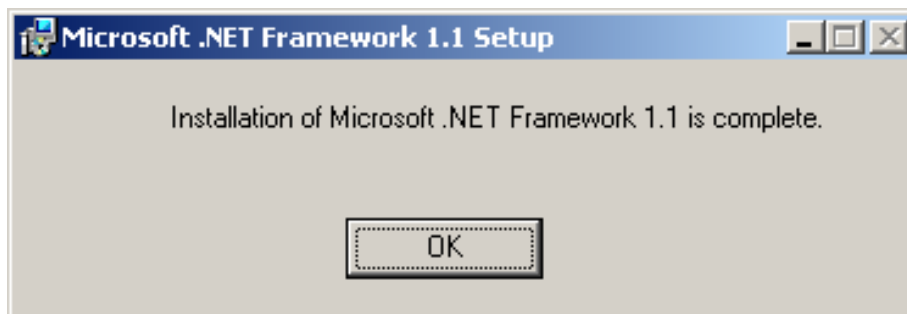
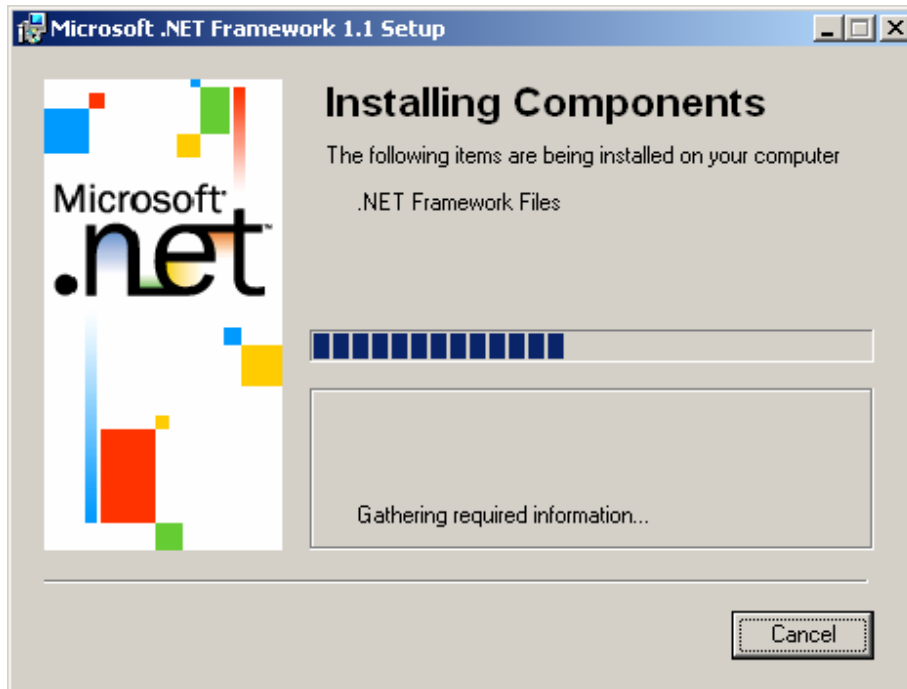
Installationsanleitung für PACTware 3.6

Vor der Installation von **PACTware 3.6** ist die Installation des **.NET** Frameworks erforderlich.

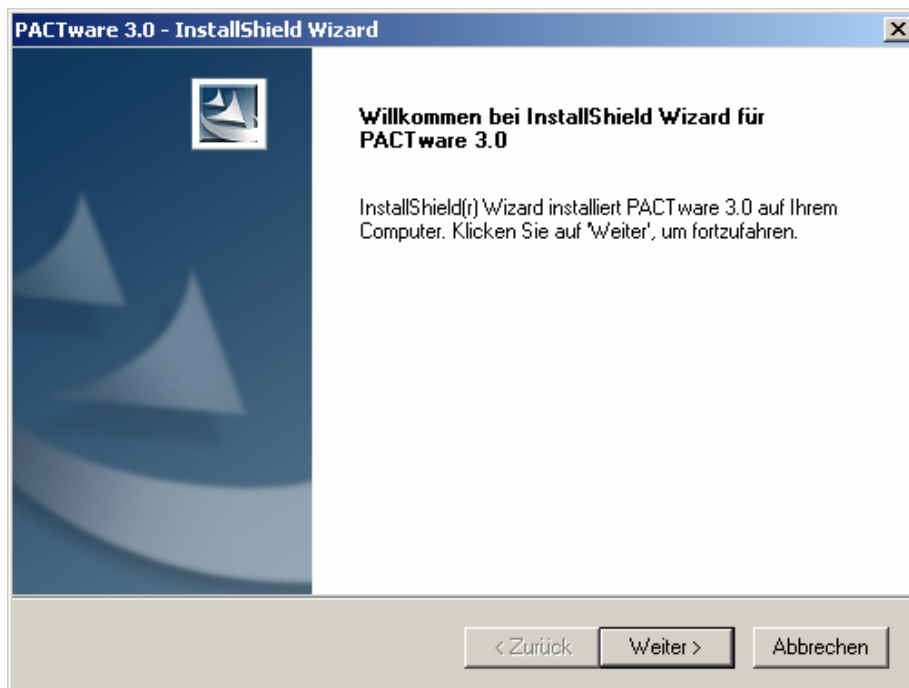
Laden Sie sich .Net von unserer homepage www.pepperl-fuchs.com auf Ihren Rechner. Sie finden **.NET** im Produktselektor.

Entpacken Sie die ZIP Datei mit einem geeigneten Programm in ein von Ihnen gewähltes Verzeichnis.

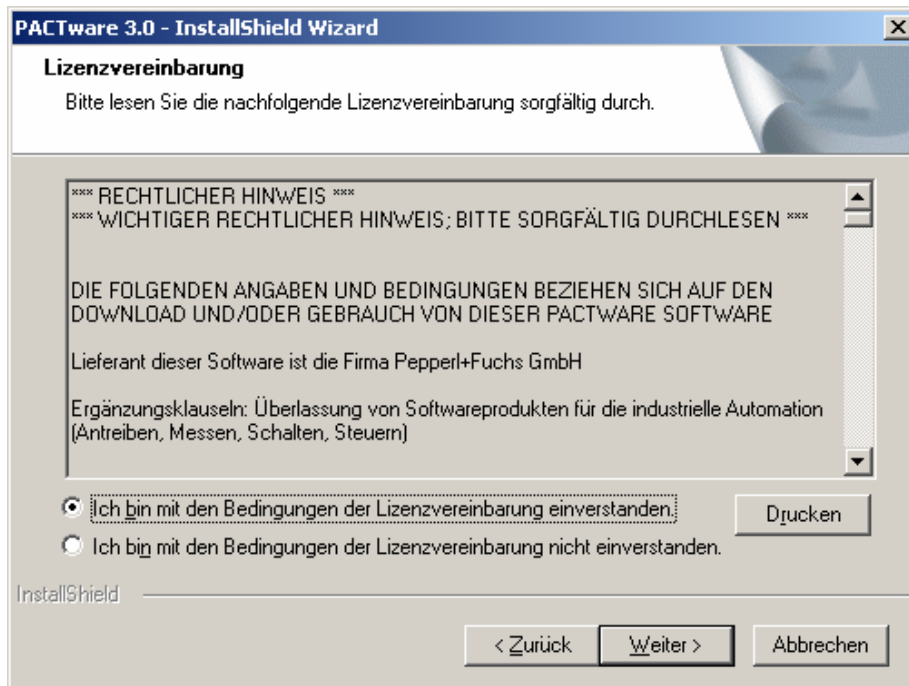
Führen Sie die Datei **dotnetfx.exe** aus



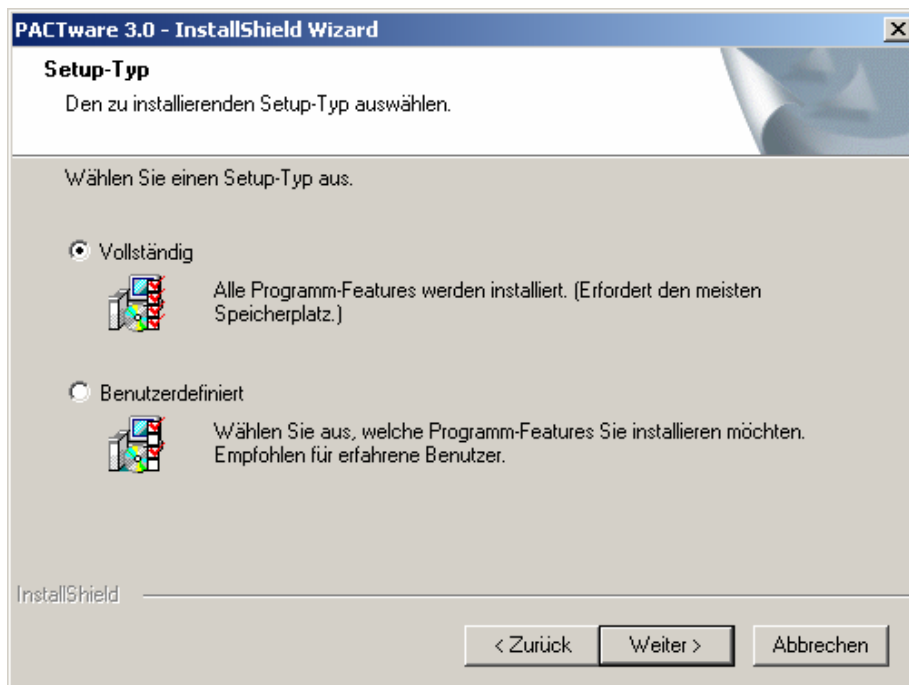
Laden Sie sich **PACTware 3.6** von unserer homepage www.pepperl-fuchs.com auf Ihren Rechner. Sie finden **PACTware 3.6** im Produktselektor. Entpacken Sie die ZIP Datei mit einem geeigneten Programm in ein von Ihnen gewähltes Verzeichnis. Führen Sie die Datei **setup.exe** aus. Wählen Sie die gewünschte Sprache und bestätigen Sie mit **OK**



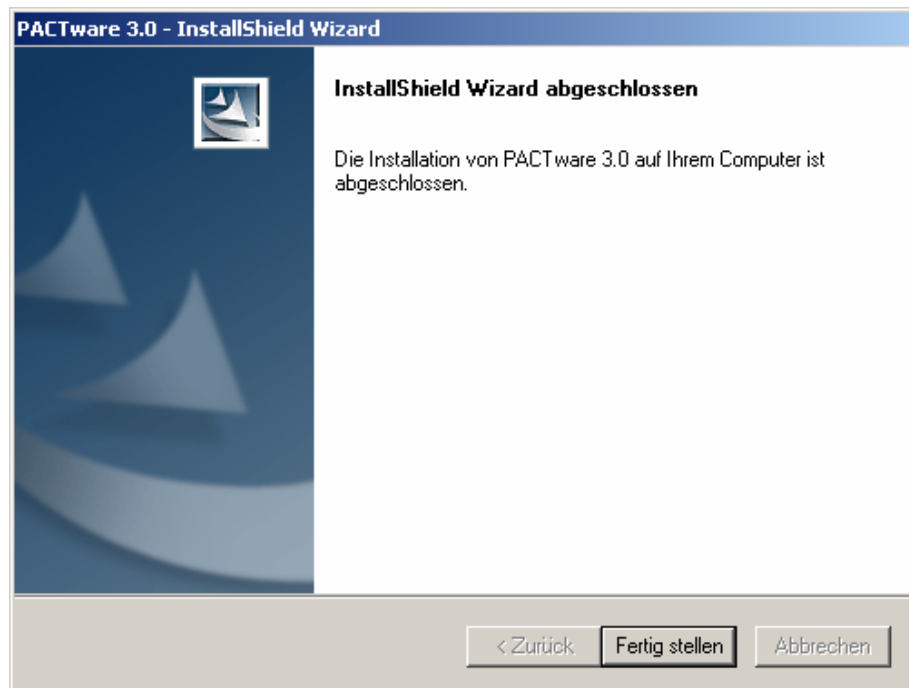
Akzeptieren Sie die Bedingungen der Lizenzvereinbarung und Bestätigen Sie mit **Weiter**



Wählen Sie den Setup-Typ aus



PACTware 3.6 wird nun auf Ihrem Rechner installiert.
Nach erfolgreicher Installation erscheint folgende Meldung.
Bestätigen Sie mit **Fertig stellen**.

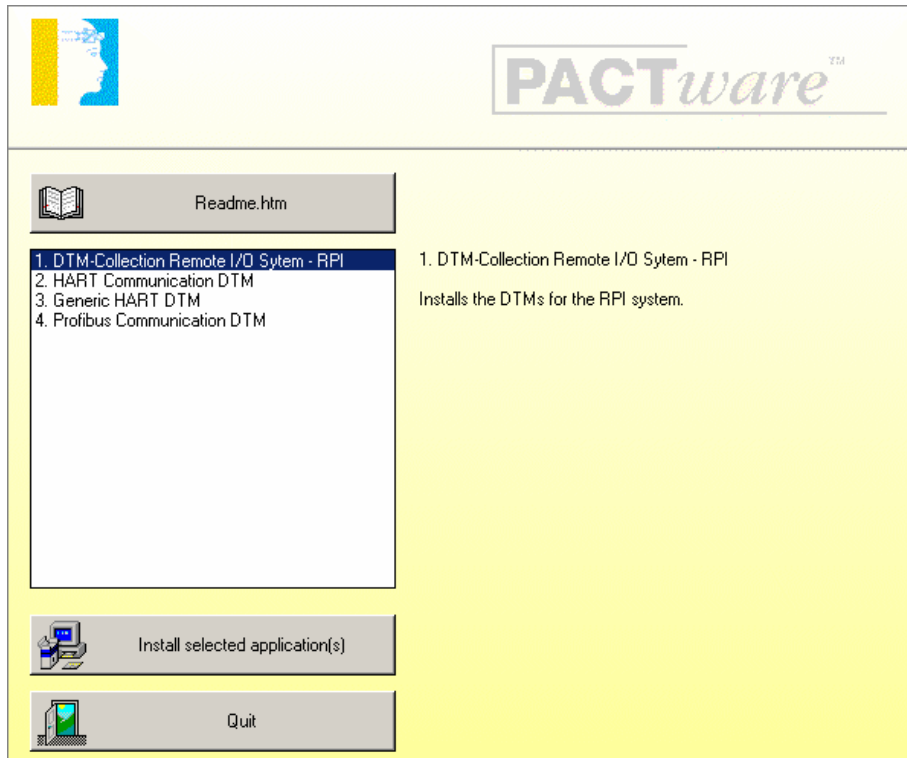


Installation der DTM-Collection Remote I/O System RPI

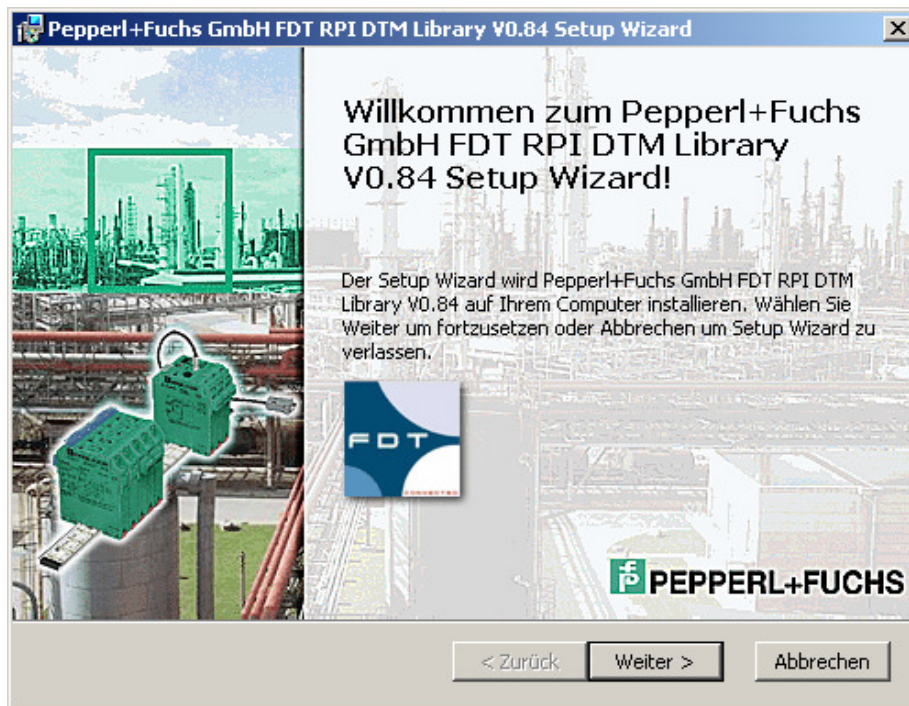
Laden Sie sich die DTM-Collection Remote I/O System RPI von unserer homepage www.pepperl-fuchs.com auf Ihren Rechner. Sie finden die DTM-Collection im Produktselektor. Entpacken Sie die ZIP Datei mit einem geeigneten Programm in ein von Ihnen gewähltes Verzeichnis.

Führen Sie die Datei **autorun.exe** aus.

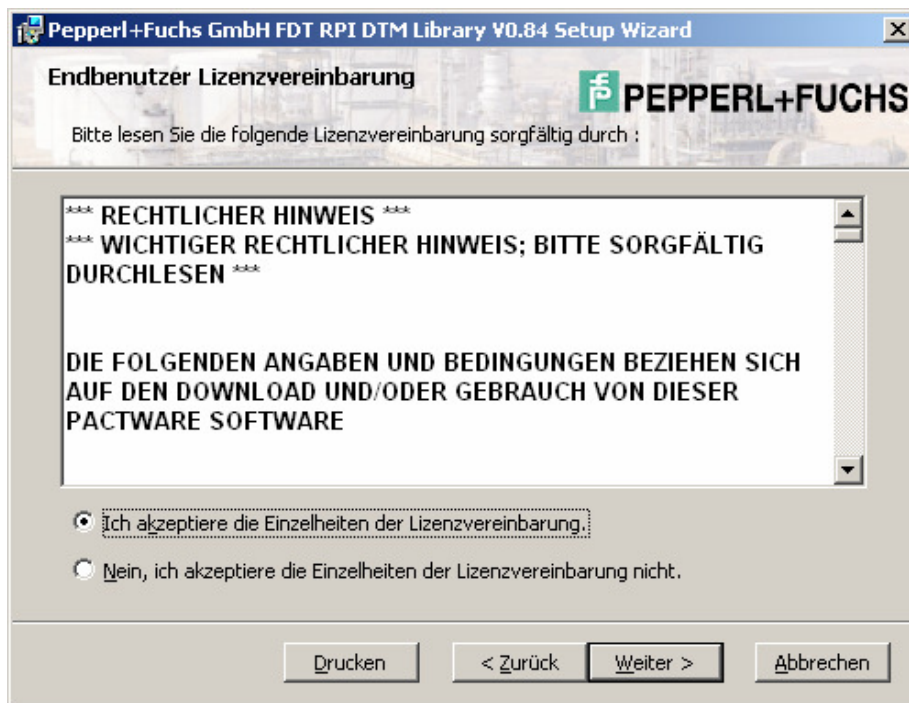
Wählen Sie DTM-Collection Remote I/O System RPI. Bestätigen Sie mit **Install selected application(s)**.



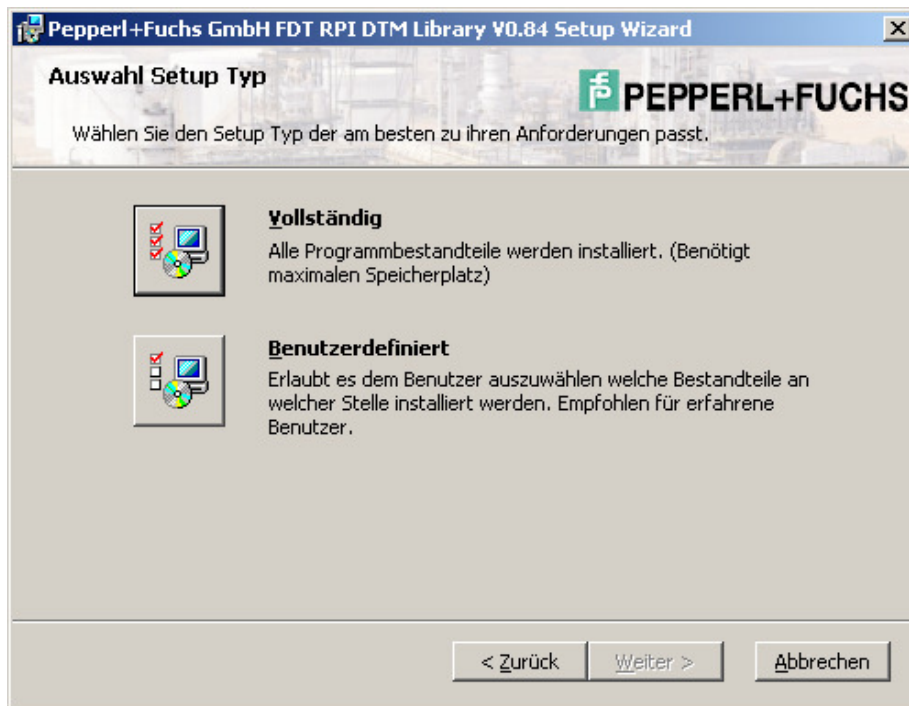
Bestätigen Sie mit **Weiter**.



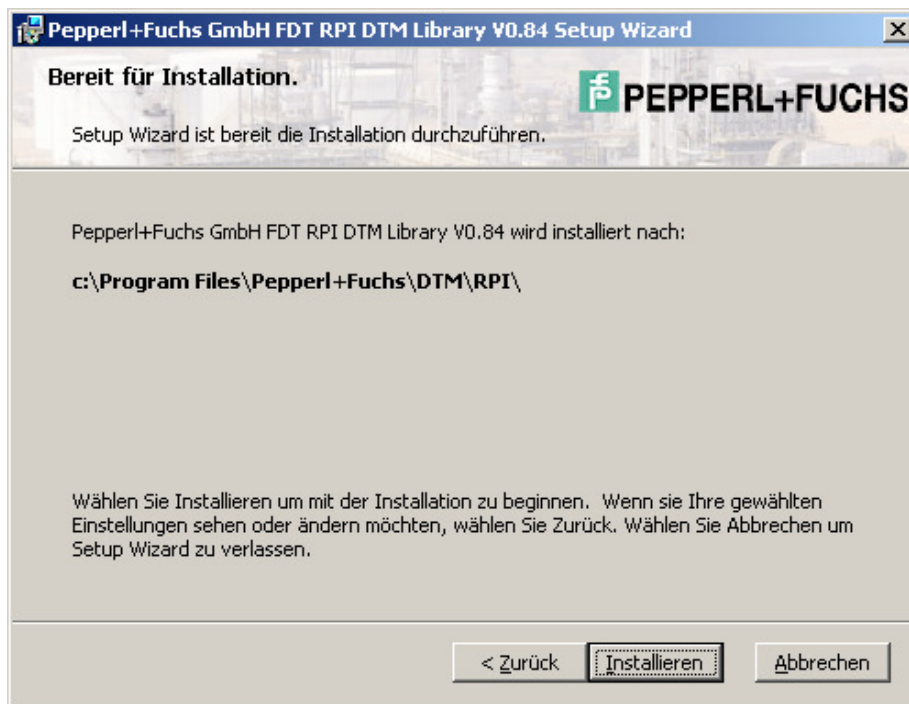
Akzeptieren Sie die Bedingungen der Lizenzvereinbarung und bestätigen Sie mit **Weiter**



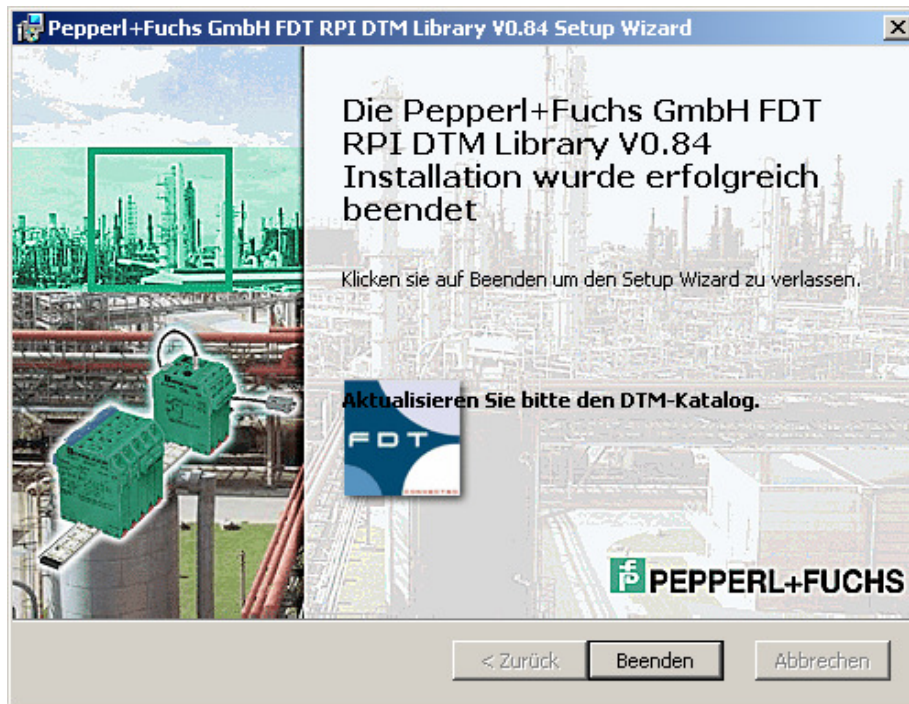
Wählen Sie den Setup-Typ aus



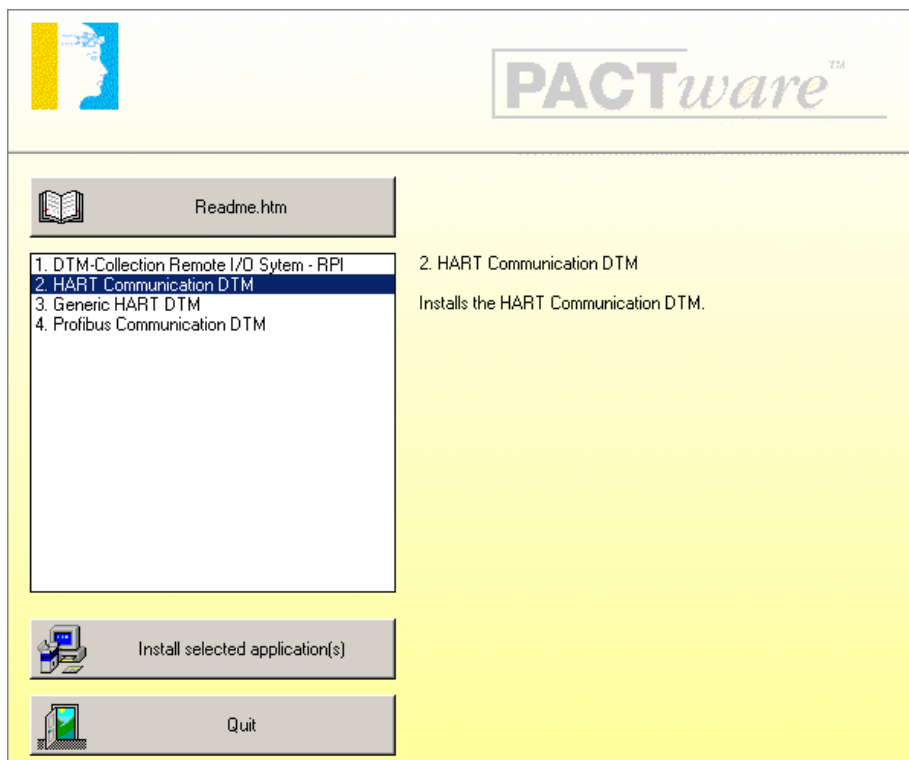
Wählen Sie **Installieren**. Der RPI DTM wird nun auf Ihrem Rechner installiert.



Nach erfolgreicher Installation erscheint folgende Meldung. Bestätigen Sie mit **Beenden**.



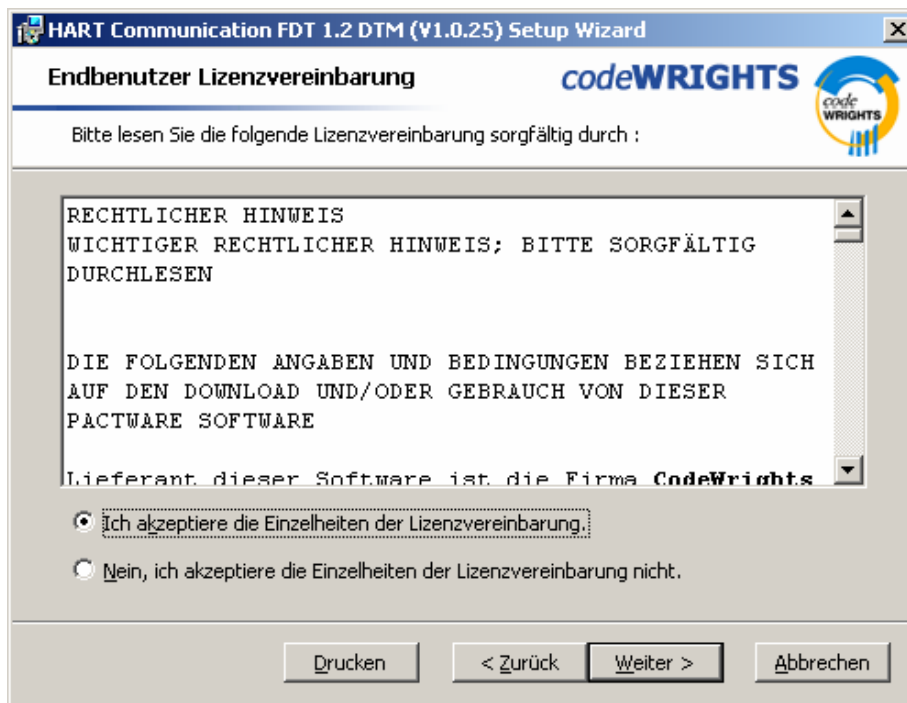
Wählen Sie HART Communication DTM zur Installation des Treibers für die HART Kommunikation. Bestätigen Sie mit **Install selected application(s)**.



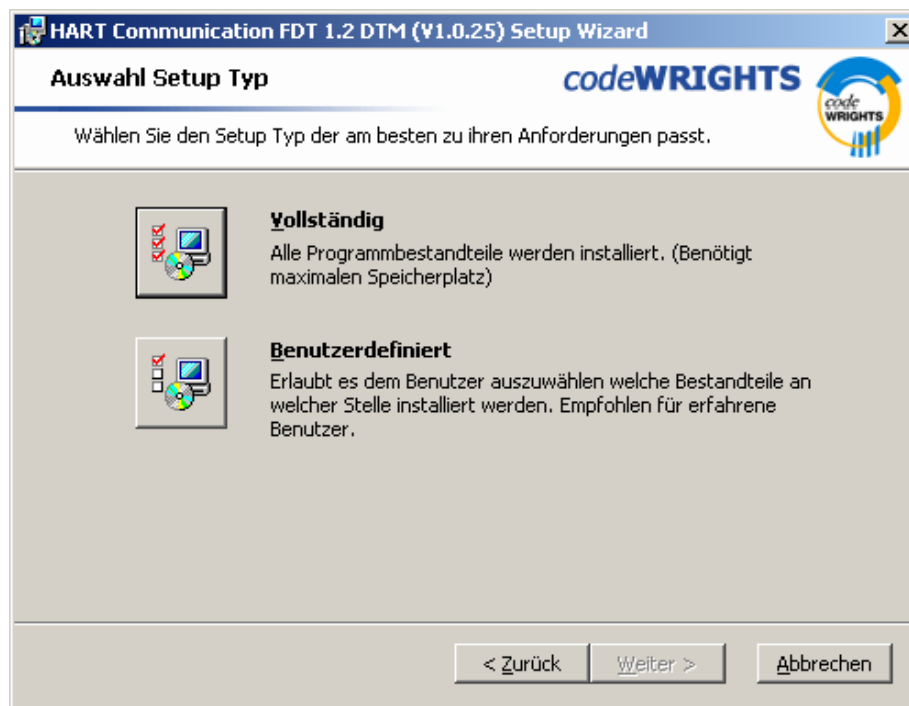
Bestätigen Sie mit **Weiter**.



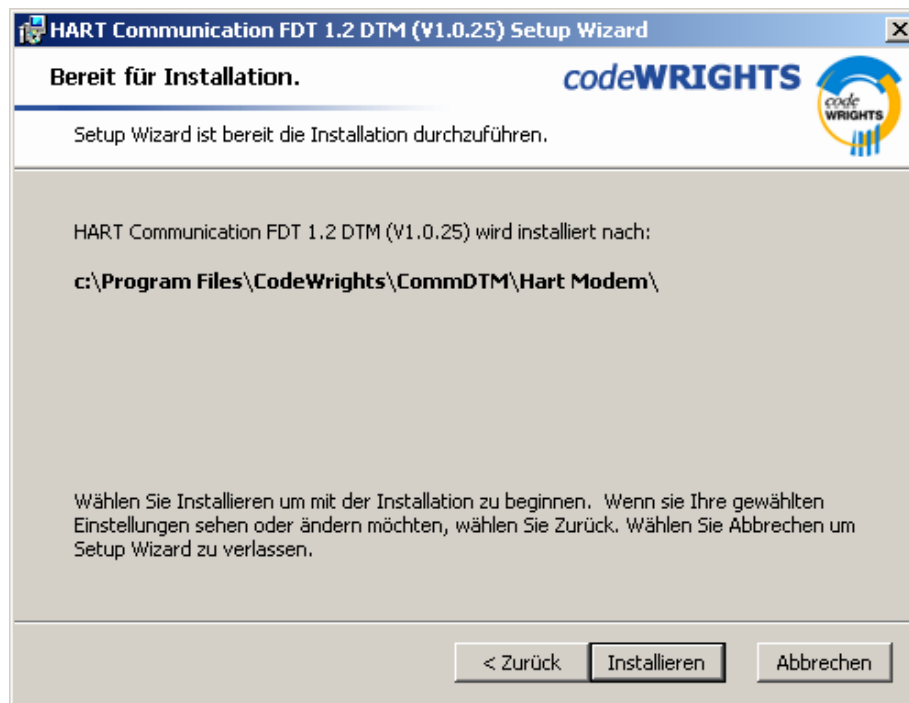
Akzeptieren Sie die Bedingungen der Lizenzvereinbarung und bestätigen Sie mit **Weiter**



Wählen Sie den Setup-Typ aus



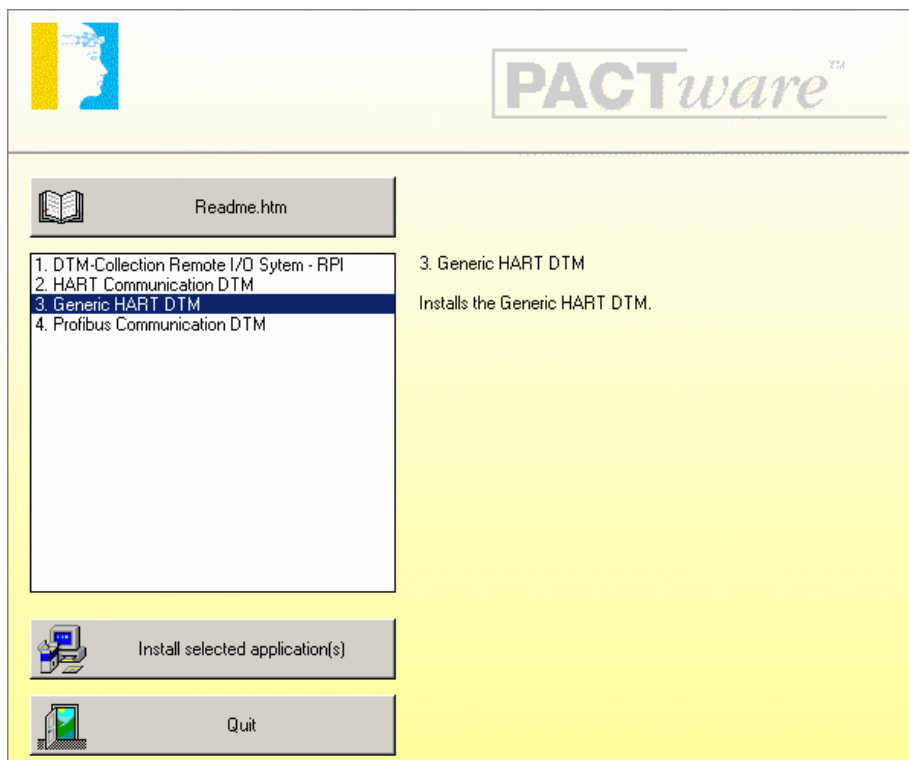
Wählen Sie **Installieren**. Der HART Communication DTM wird nun auf Ihrem Rechner installiert.



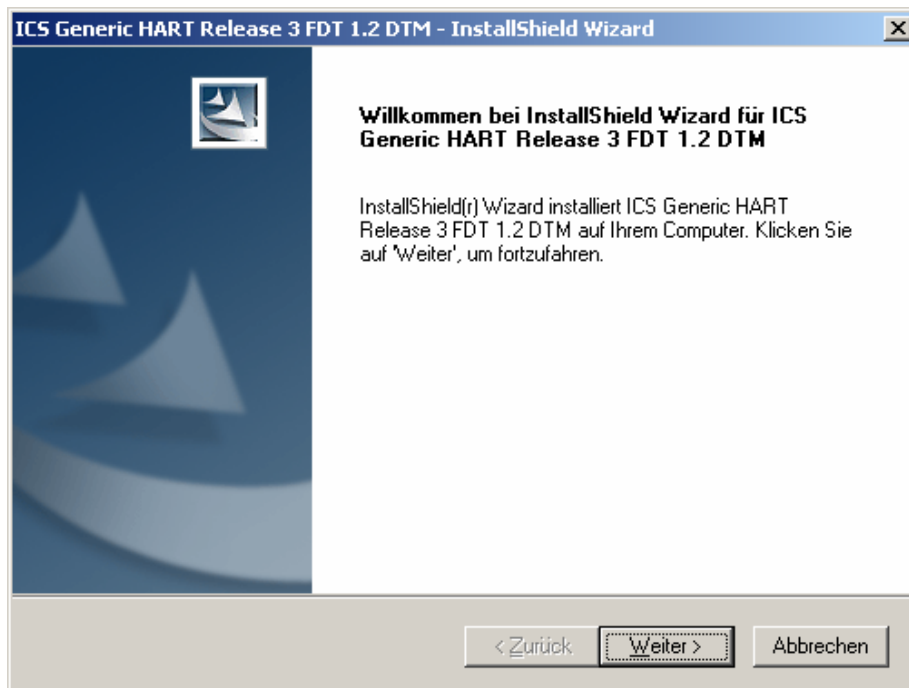
Nach erfolgreicher Installation erscheint folgende Meldung. Bestätigen Sie mit **Beenden**.



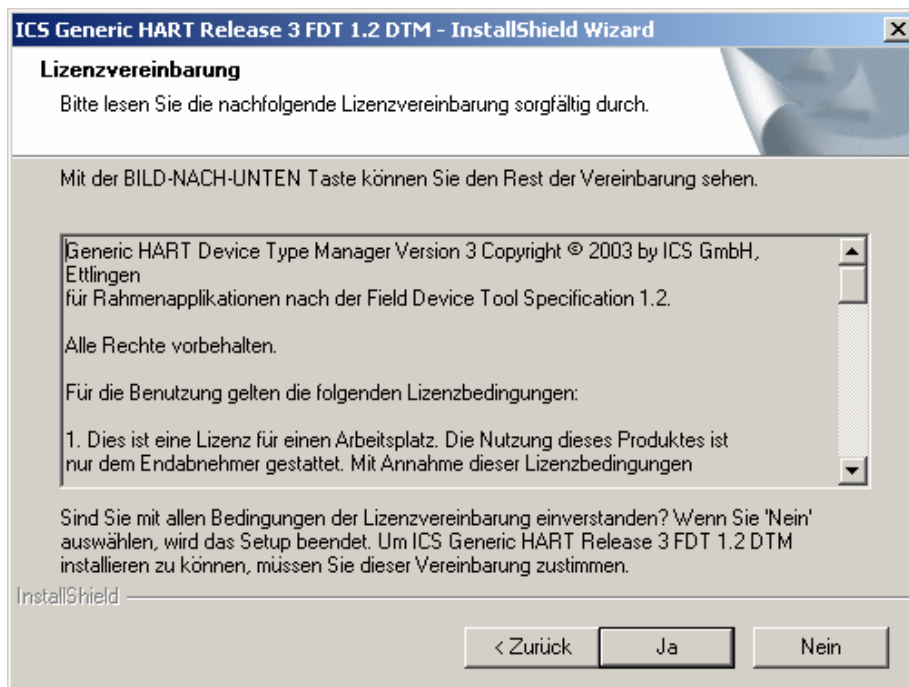
Wählen Sie Generic HART DTM um den Treiber für ein generisches HART Gerät zu installieren. Bestätigen Sie mit **Install selected application(s)**.



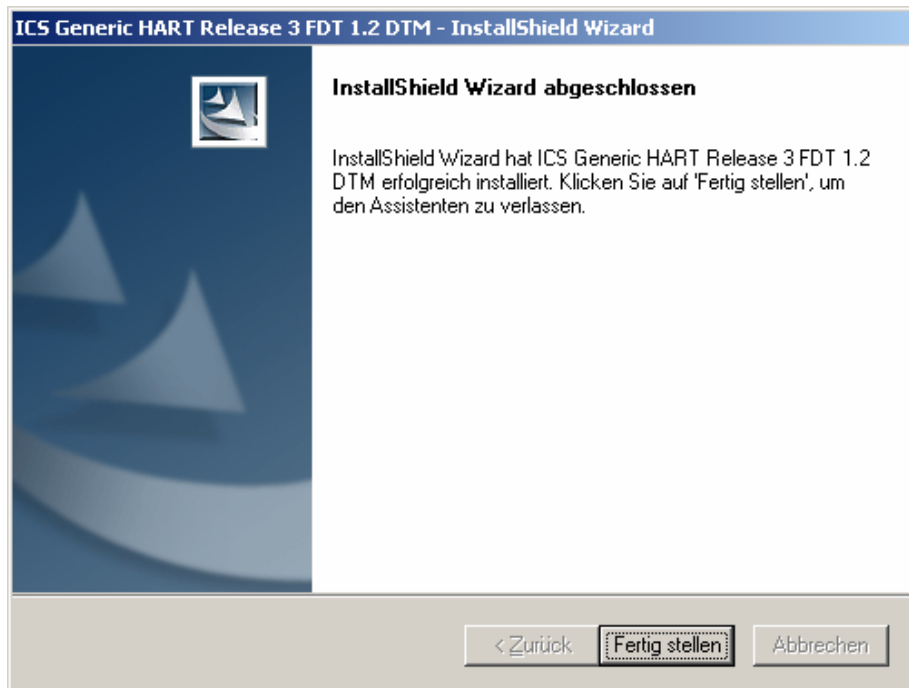
Bestätigen Sie mit **Weiter**.



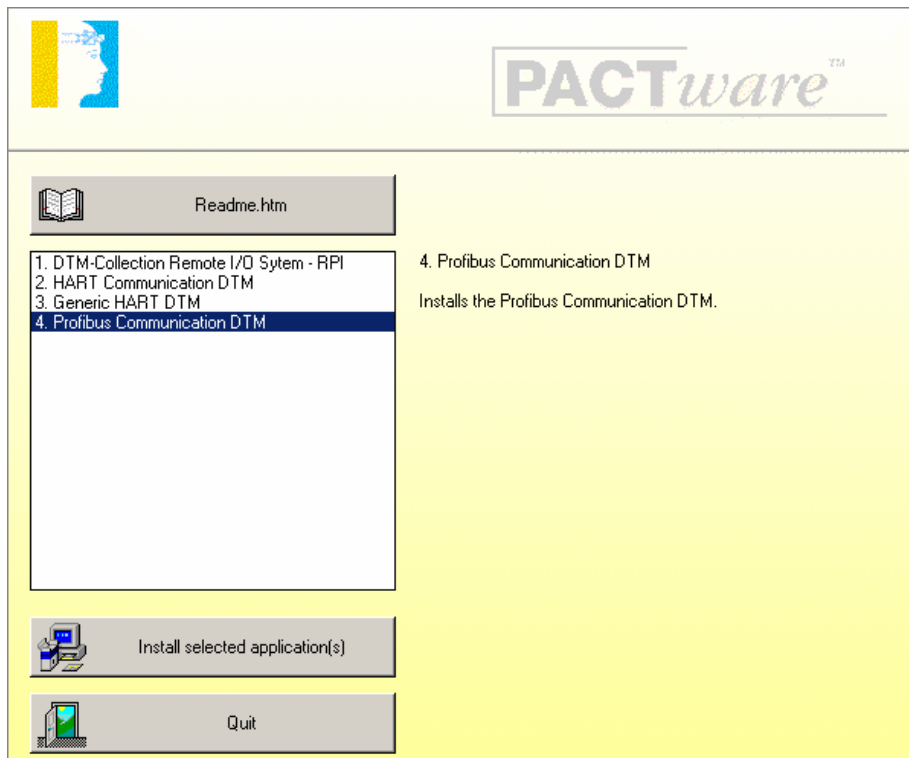
Akzeptieren Sie die Bedingungen der Lizenzvereinbarung und bestätigen Sie mit **Weiter**



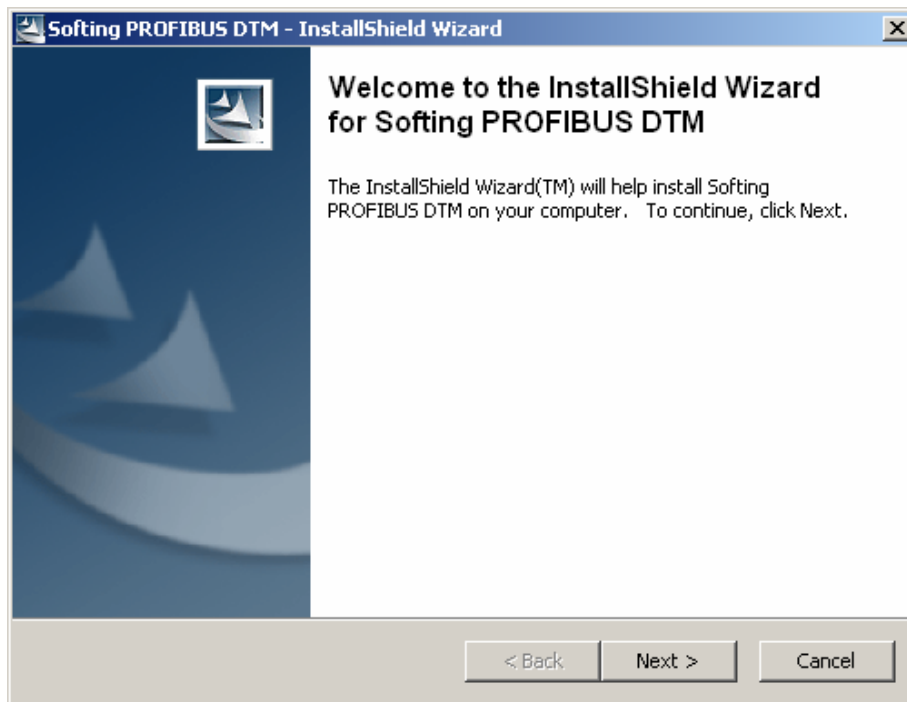
Nach erfolgreicher Installation erscheint folgende Meldung. Bestätigen Sie mit **Fertig stellen**.



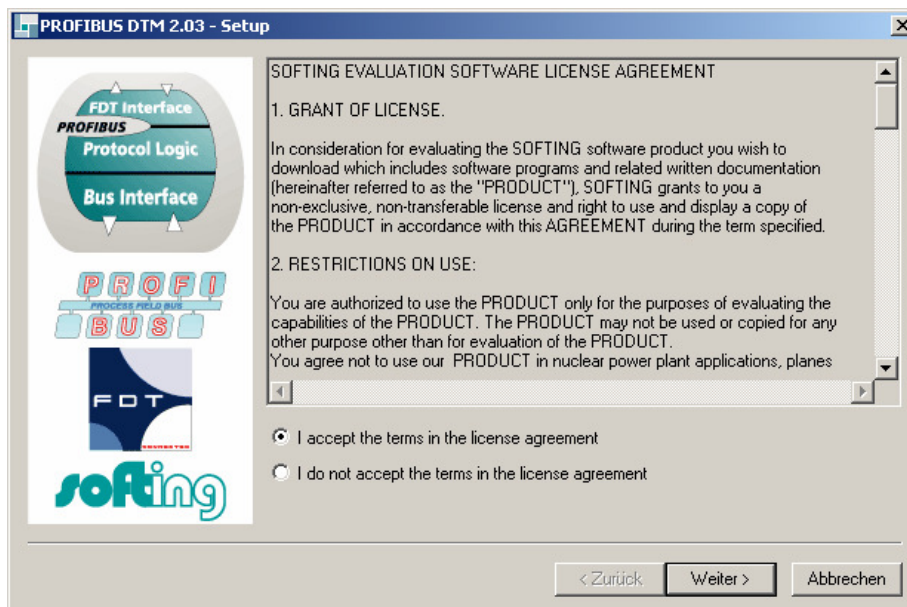
Wählen Sie Profibus Communication DTM zur Installation des Treiers für die Profibus Kommunikation. Bestätigen Sie mit **Install selected application(s)**.



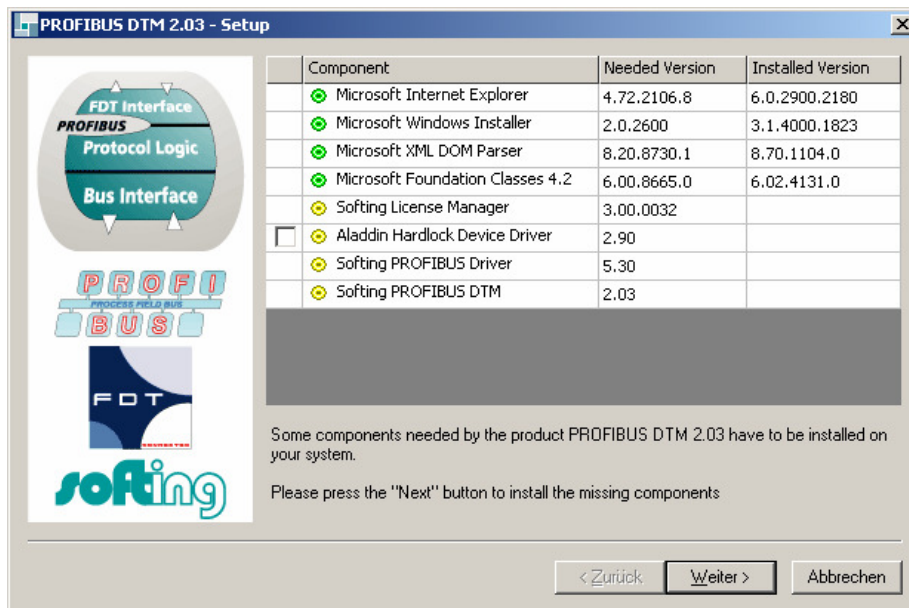
Bestätigen Sie mit **Next**.



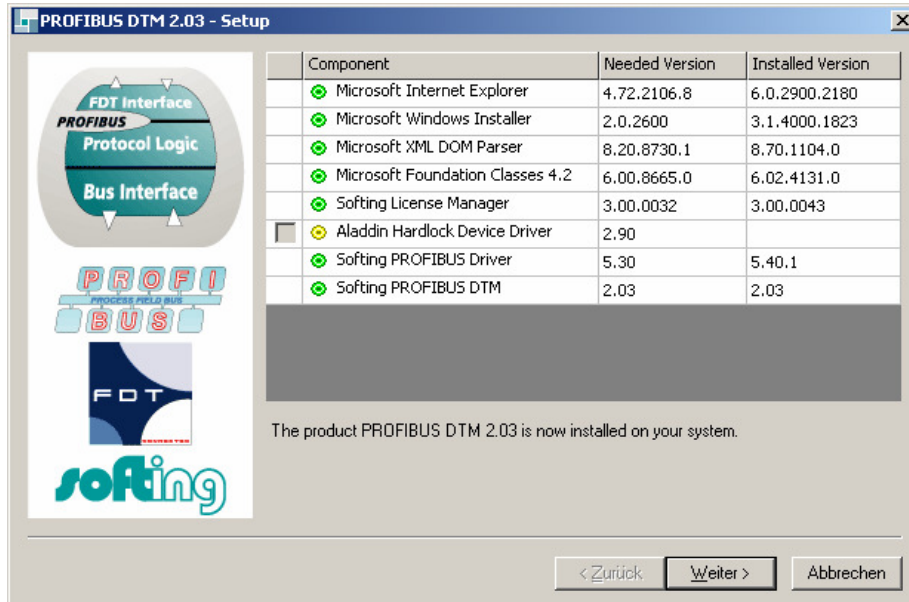
Akzeptieren Sie die Bedingungen der Lizenzvereinbarung und bestätigen Sie mit **Weiter**



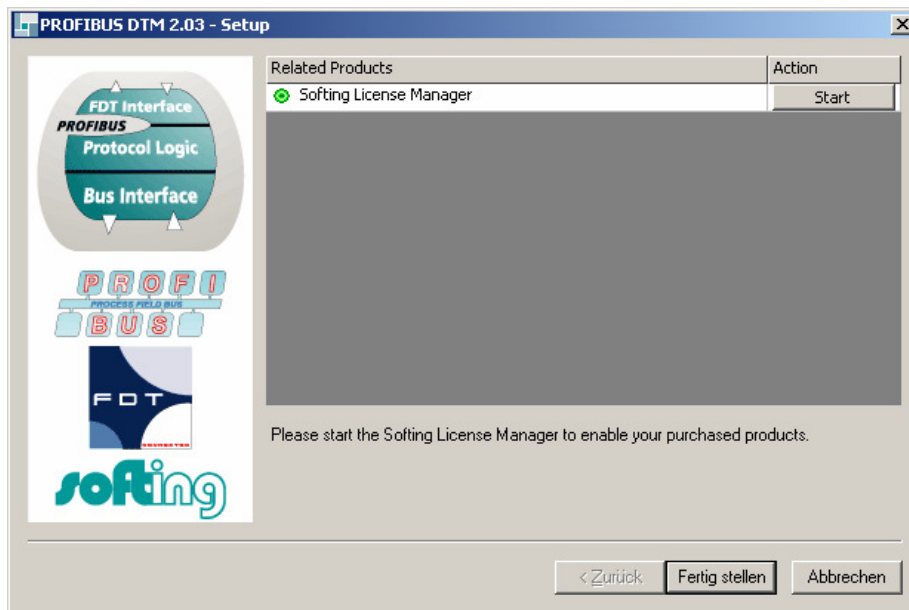
Bestätigen Sie mit **Weiter** um die Komponenten des Profibus Communication DTM zu installieren.



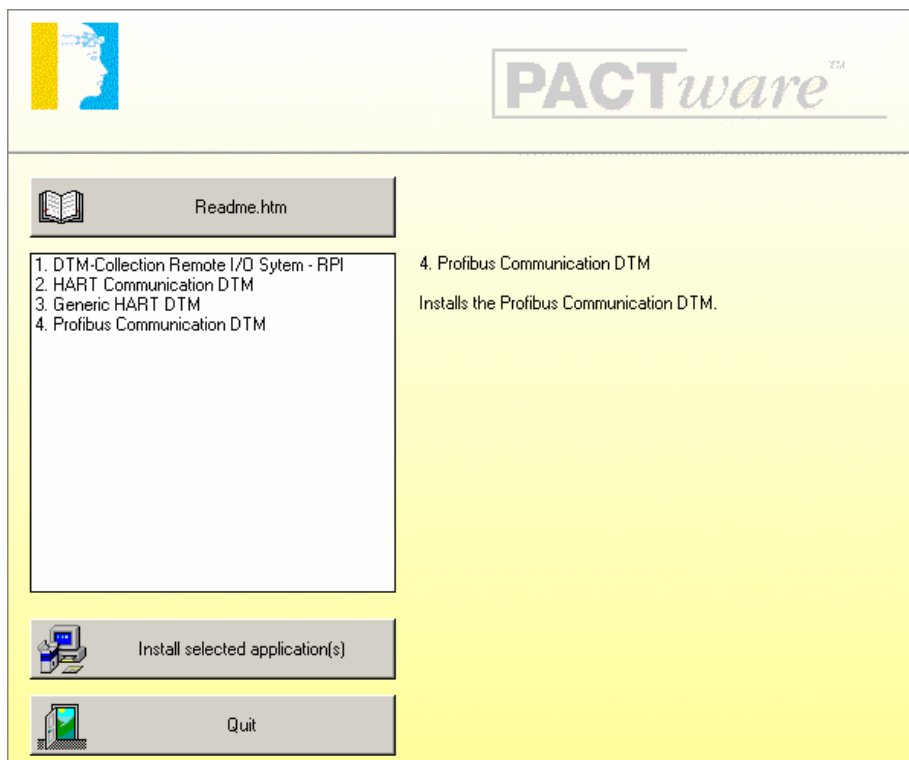
Nach erfolgreicher Installation erscheint folgende Meldung. Bestätigen Sie mit **Weiter**.



Bestätigen Sie mit **Fertig stellen** um den Lizenzmanager zu starten.



Bestätigen Sie mit **Quit** um die Installation der DTM-Collection Remote I/O System RPI zu beenden.

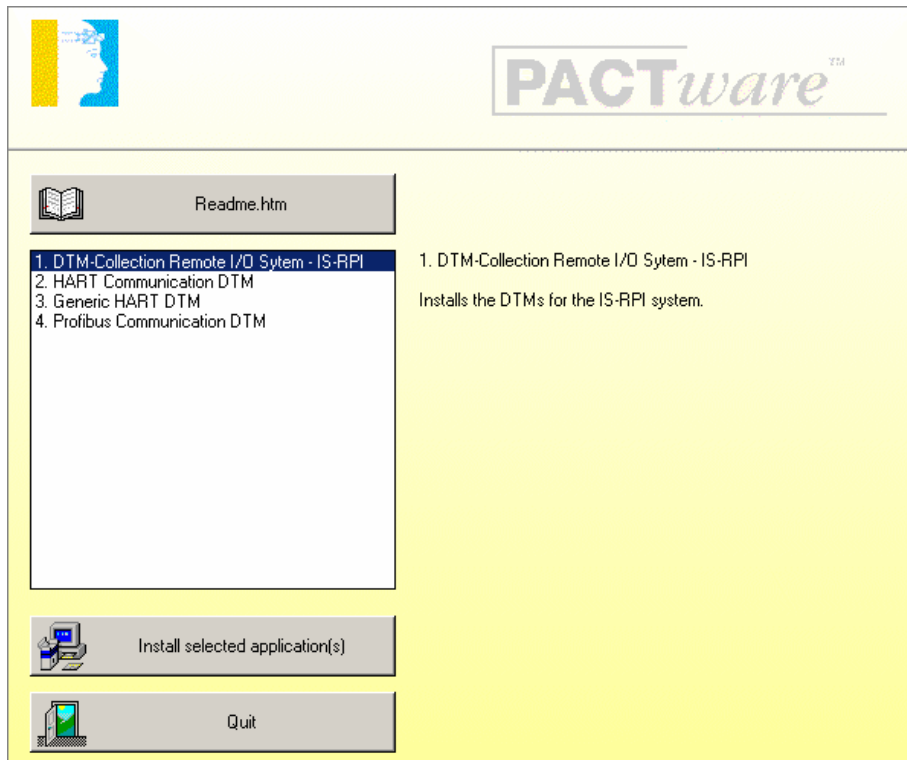


Installation der DTM-Collection Remote I/O System IS-RPI

Laden Sie sich die DTM-Collection Remote I/O System IS-RPI von unserer homepage www.pepperl-fuchs.com auf Ihren Rechner. Sie finden die DTM-Collection im Produktselektor. Entpacken Sie die **ZIP** Datei mit einem geeigneten Programm in ein von Ihnen gewähltes Verzeichnis.

Führen Sie die Datei **autorun.exe** aus.

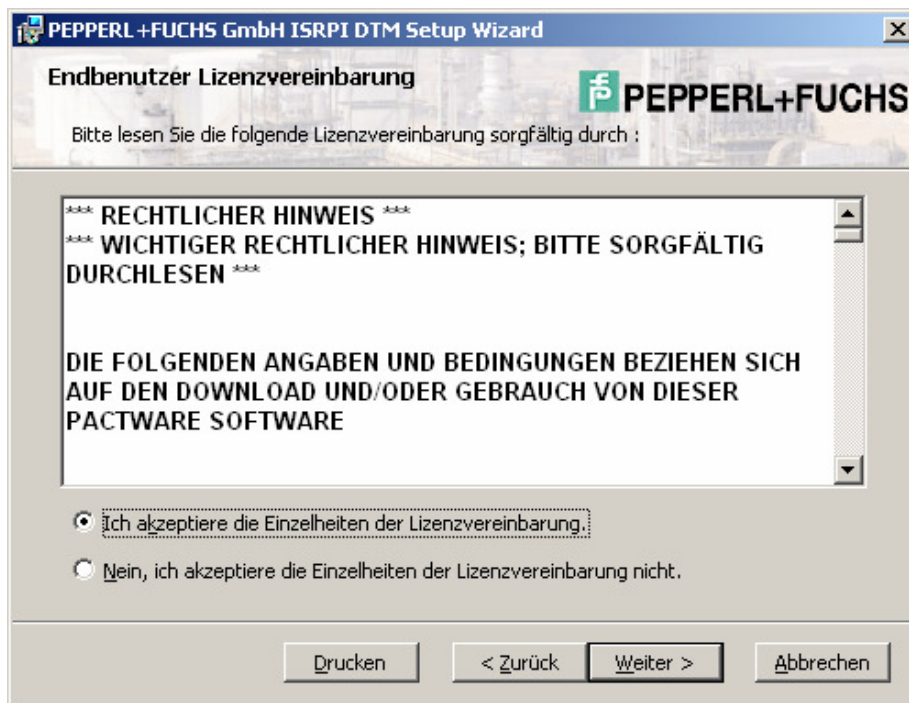
Wählen Sie DTM-Collection Remote I/O System IS-RPI. Bestätigen Sie mit **Install selected application(s)**.



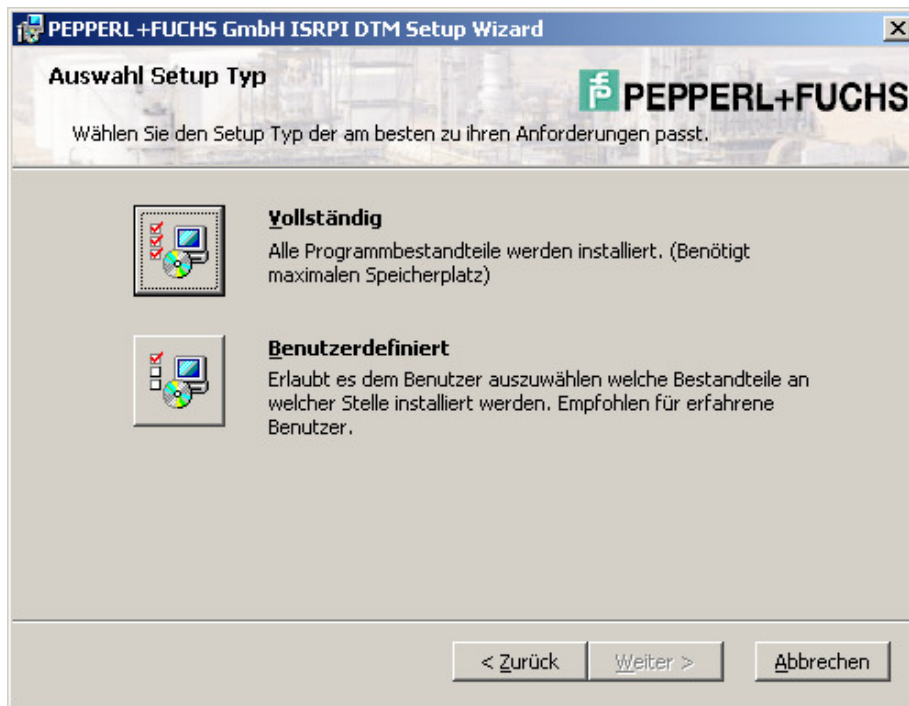
Bestätigen Sie mit **Weiter**.



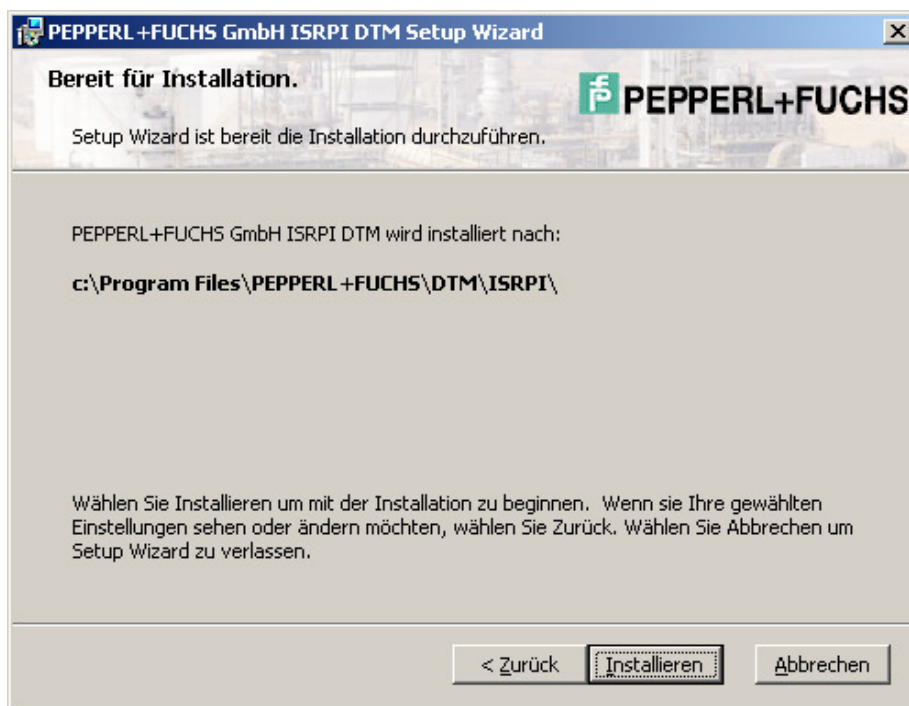
Akzeptieren Sie die Bedingungen der Lizenzvereinbarung und bestätigen Sie mit **Weiter**



Wählen Sie den Setup-Typ aus



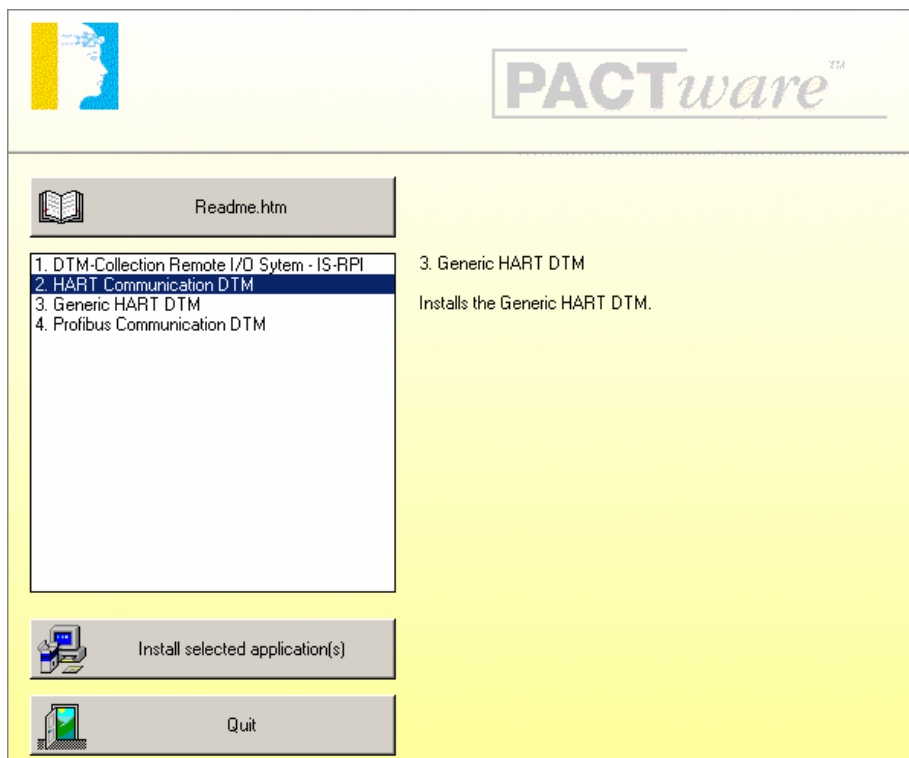
Wählen Sie **Installieren**. Der IS-RPI DTM wird nun auf Ihrem Rechner installiert.



Nach erfolgreicher Installation erscheint folgende Meldung. Bestätigen Sie mit **Beenden**.



Verfahren Sie zur Installation des HART Communication DTM, des Generic HART DTM und des PROFIBUS Communication DTM in gleicher Weise wie bei der Installation der DTM-Collection Remote I/O System RPI beschrieben. Betätigen Sie **Quit** um die Installation der DTM-Collection Remote I/O System RPI zu beenden.



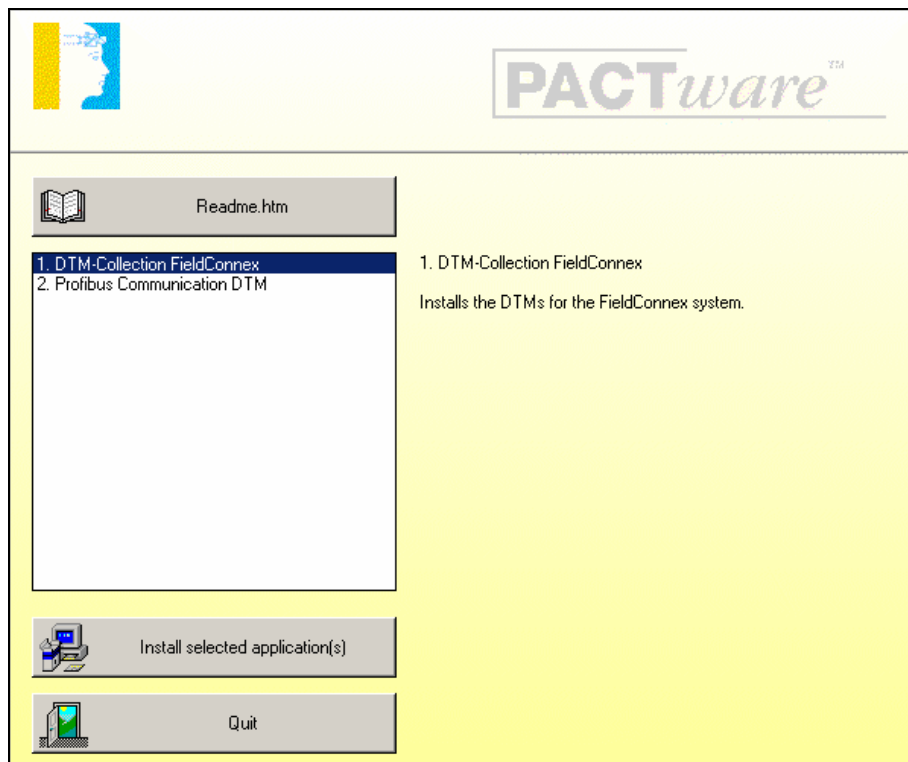
Installation der DTM-Collection FieldConnex

Laden Sie sich die DTM-Collection FieldConnex von unserer homepage www.pepperl-fuchs.com auf Ihren Rechner. Sie finden die DTM-Collection im Produktselektor.

Entpacken Sie die **ZIP** Datei in ein von Ihnen gewähltes Verzeichnis.

Führen Sie die Datei **autorun.exe** aus.

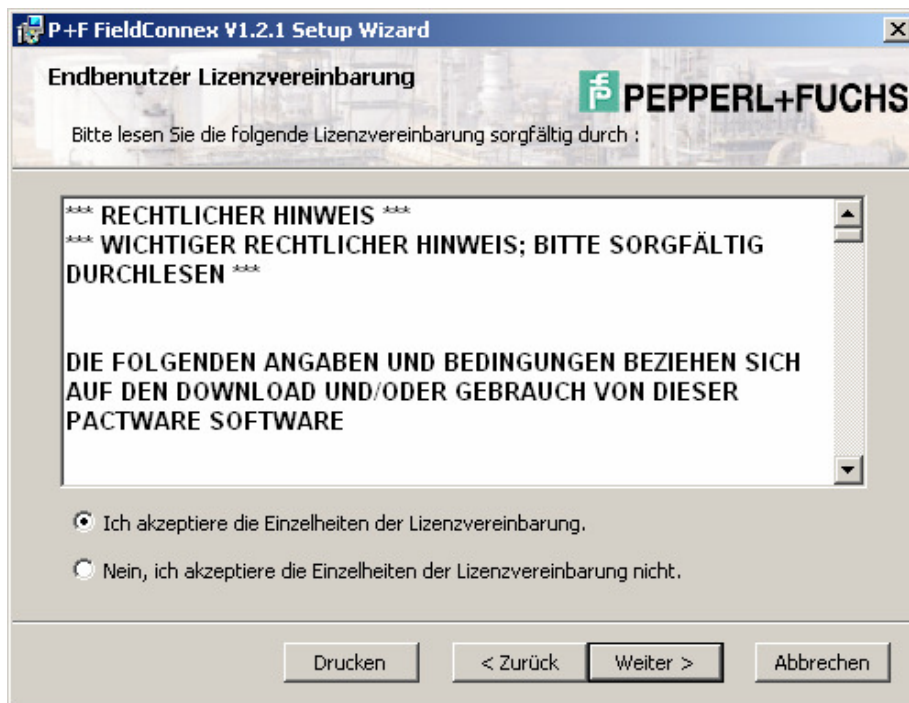
Wählen Sie DTM-Collection FieldConnex. Bestätigen Sie mit **Install selected application(s)**.



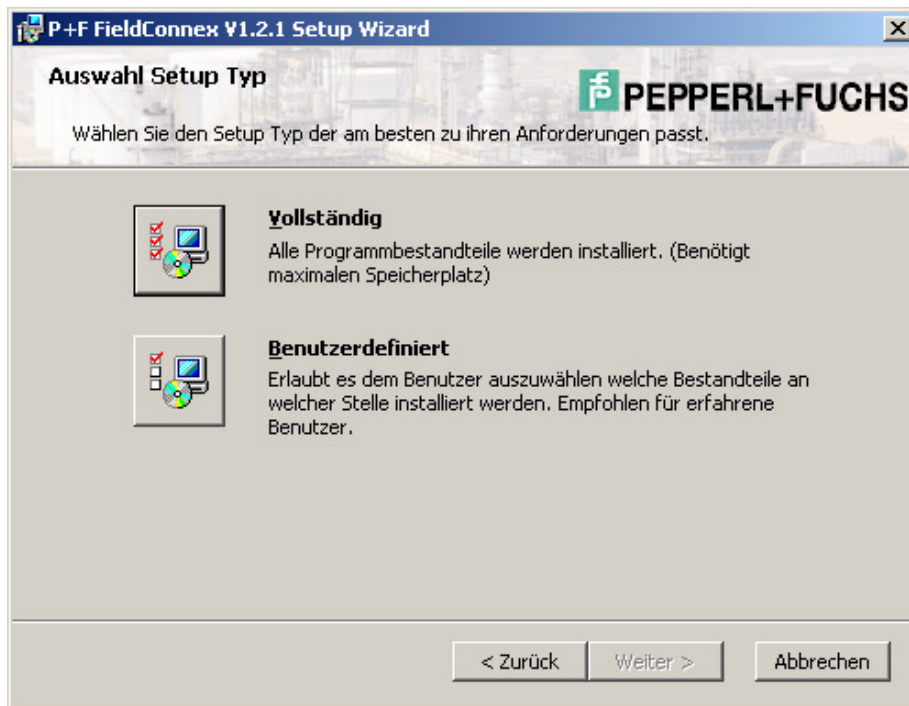
Bestätigen Sie mit **Weiter**.



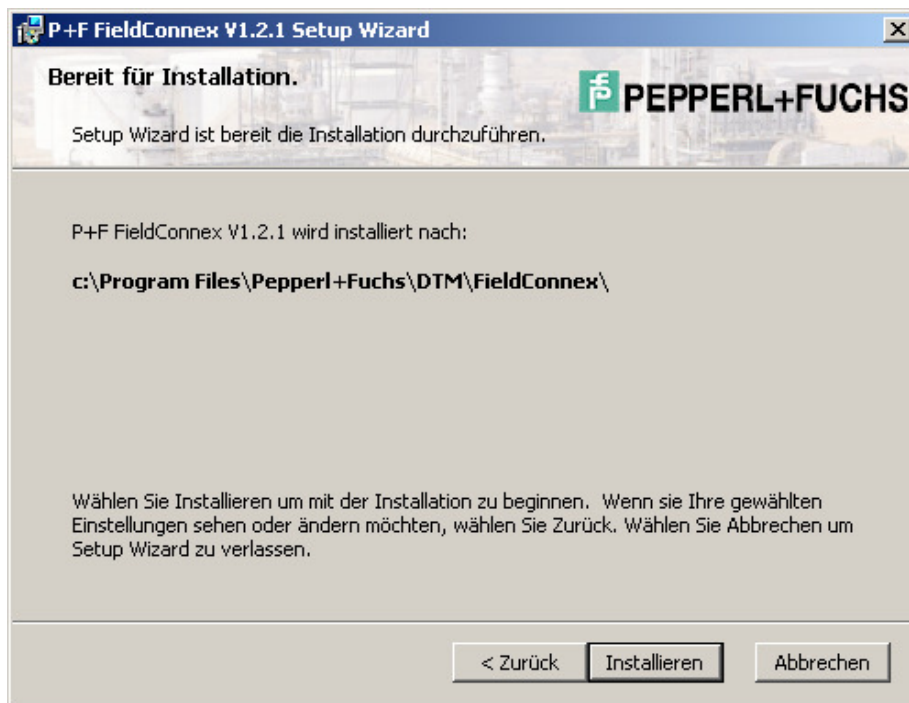
Akzeptieren Sie die Bedingungen der Lizenzvereinbarung und bestätigen Sie mit **Weiter**



Wählen Sie den Setup-Typ aus



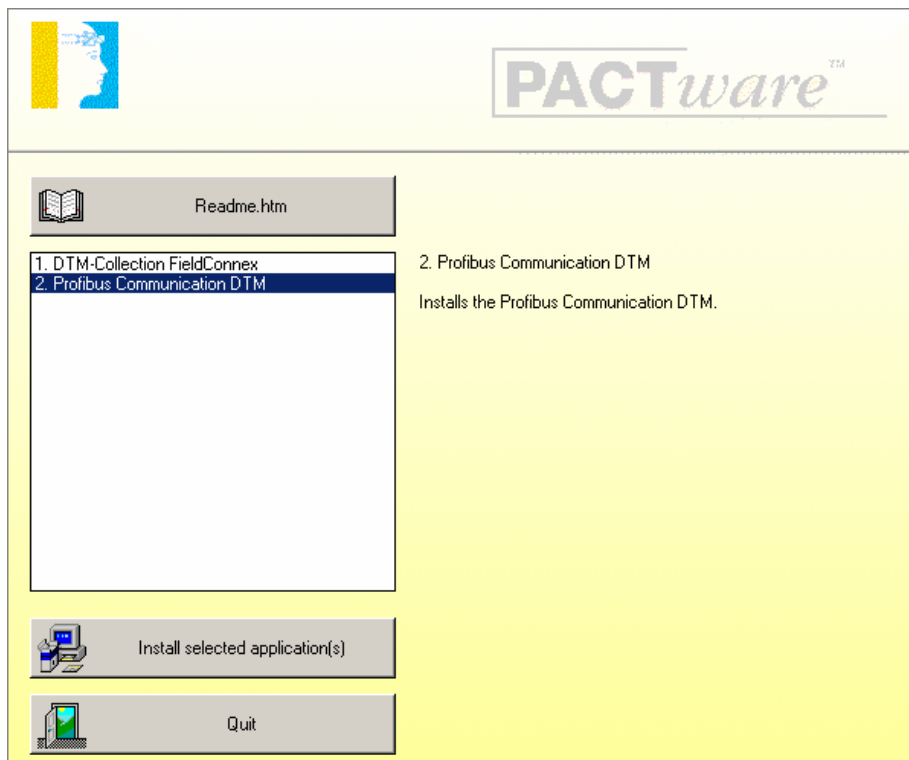
Wählen Sie **Installieren**. Der FieldConnex DTM wird nun auf Ihrem Rechner installiert.



Nach erfolgreicher Installation erscheint folgende Meldung. Bestätigen Sie mit **Beenden**.



Verfahren Sie zur Installation des PROFIBUS Communication DTM in gleicher Weise wie bei der Installation der DTM-Collection Remote I/O System RPI beschrieben. Betätigen Sie **Quit** um die Installation der DTM-Collection FieldConnex zu beenden.



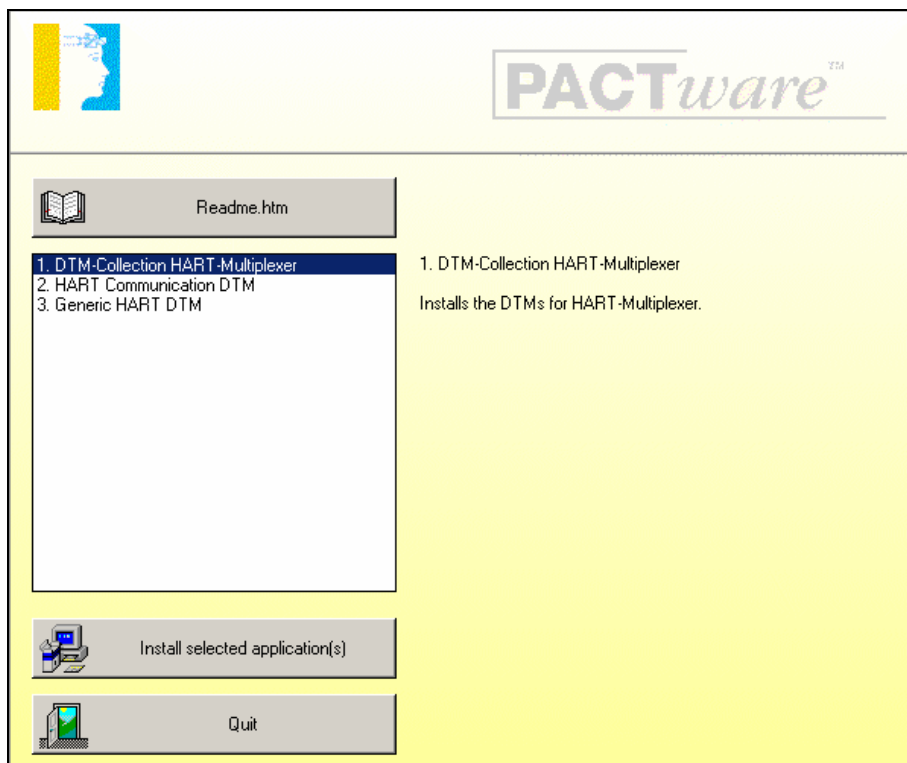
Installation der DTM-Collection HART Multiplexer

Laden Sie sich die DTM-Collection HART Multiplexer von unserer homepage www.pepperl-fuchs.com auf Ihren Rechner. Sie finden die DTM-Collection im Produktselektor.

Entpacken Sie **ZIP** Datei mit einem geeigneten Programm in ein von Ihnen gewähltes Verzeichnis.

Führen Sie die Datei **autorun.exe** aus.

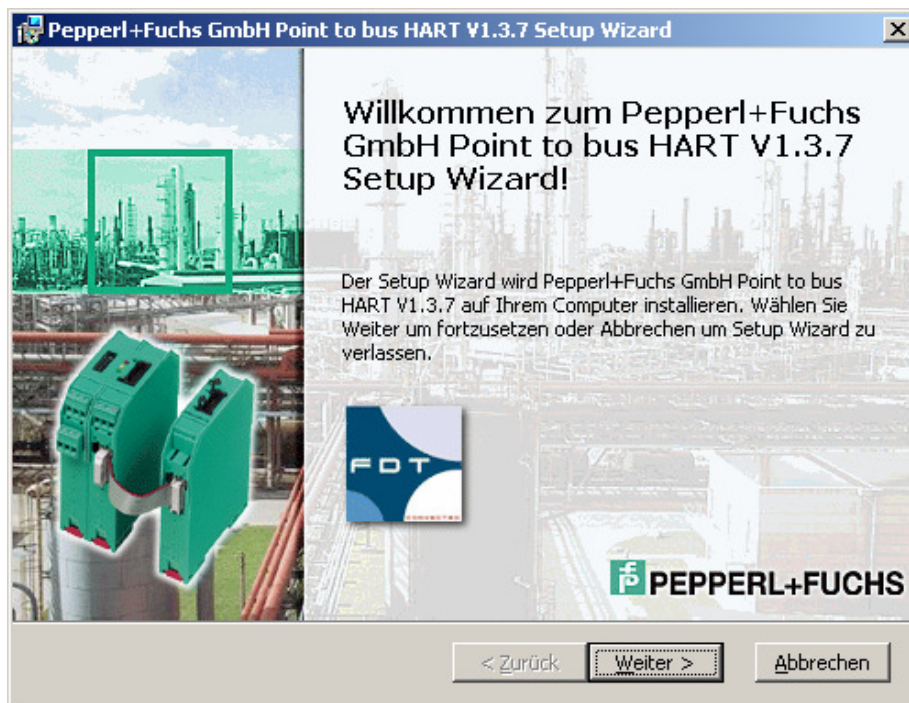
Wählen Sie DTM-Collection HART-Multiplexer. Bestätigen Sie mit **Install selected application(s)**.



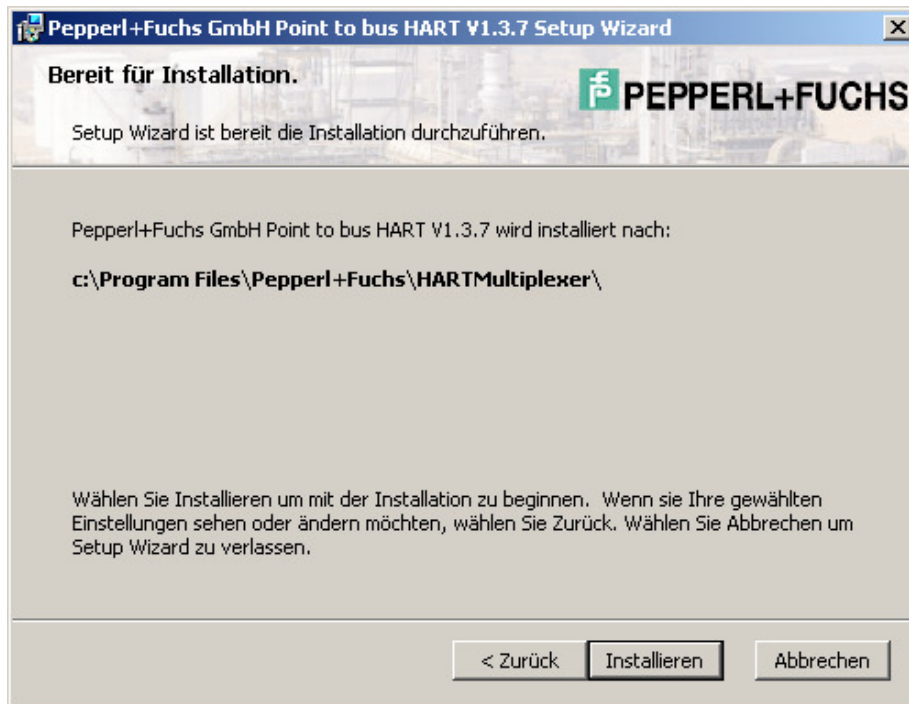
Bestätigen Sie mit **Weiter**.



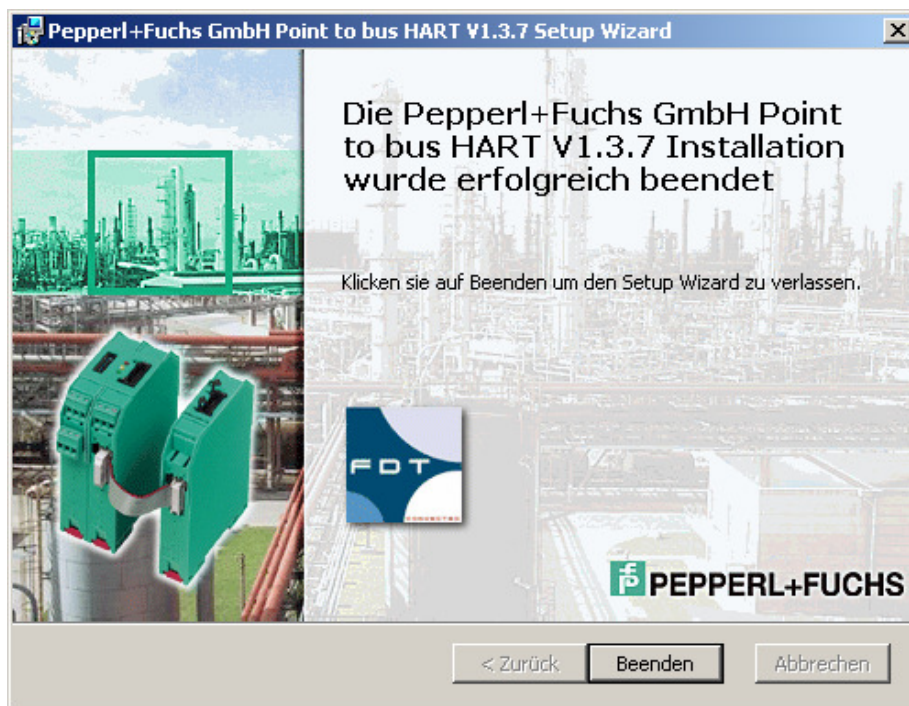
Akzeptieren Sie die Bedingungen der Lizenzvereinbarung und bestätigen Sie mit **Weiter**



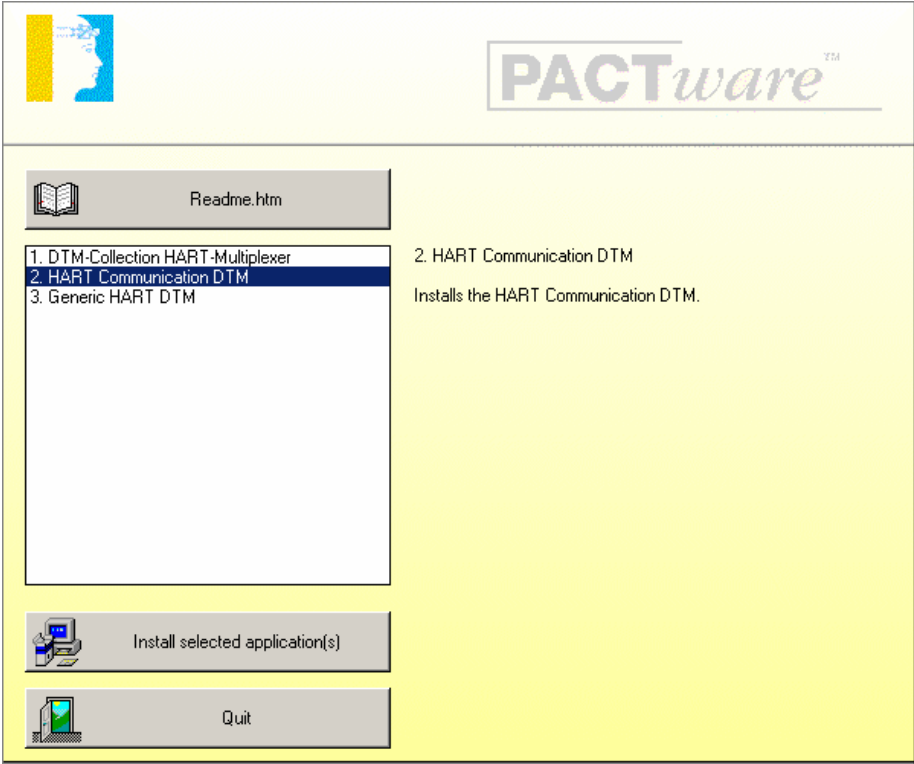
Wählen Sie **Installieren**. Die DTM-Collection FieldConnex wird nun auf Ihrem Rechner installiert.



Nach erfolgreicher Installation erscheint folgende Meldung. Bestätigen Sie mit **Beenden**.



Verfahren Sie zur Installation des HART Communication DTM und des Generic HART DTM in gleicher Weise wie bei der Installation der DTM-Collection Remote I/O System RPI beschrieben. Betätigen Sie **Quit** um die Installation der DTM-Collection HART Multiplexer zu beenden.



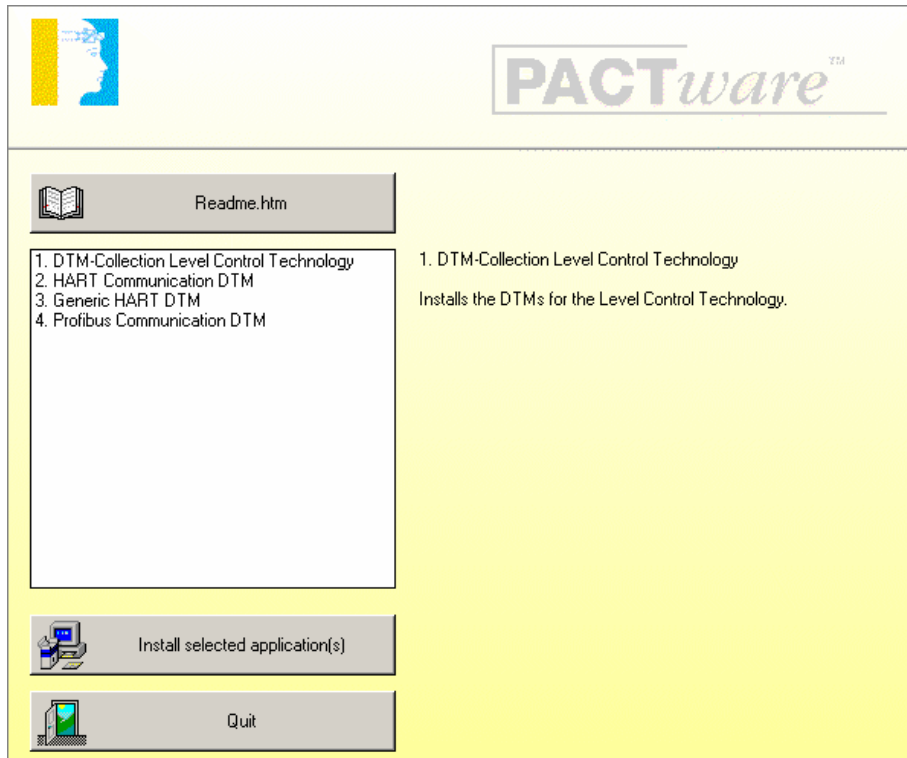
Installation der DTM-Collection Level Control Technology

Laden Sie sich die DTM-Collection Level Control Technology von unserer homepage www.pepperl-fuchs.com auf Ihren Rechner. Sie finden die DTM-Collection im Produktselektor.

Entpacken Sie die **ZIP** Datei mit einem geeigneten Programm in ein von Ihnen gewähltes Verzeichnis.

Führen Sie die Datei **autorun.exe** aus.

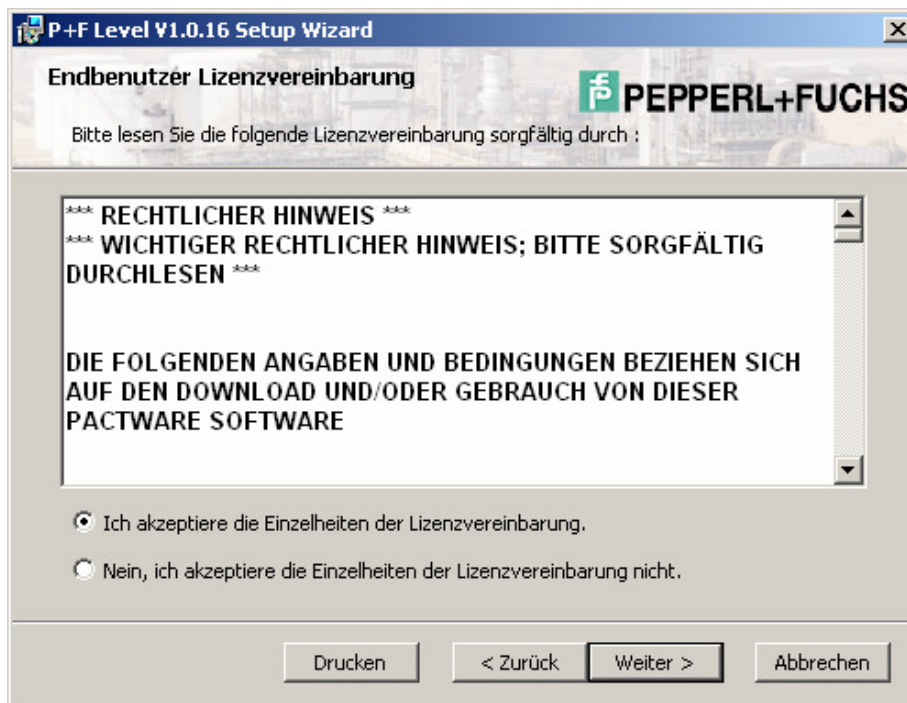
Wählen Sie DTM-Collection Level Control Technology. Bestätigen Sie mit **Install selected application(s)**.



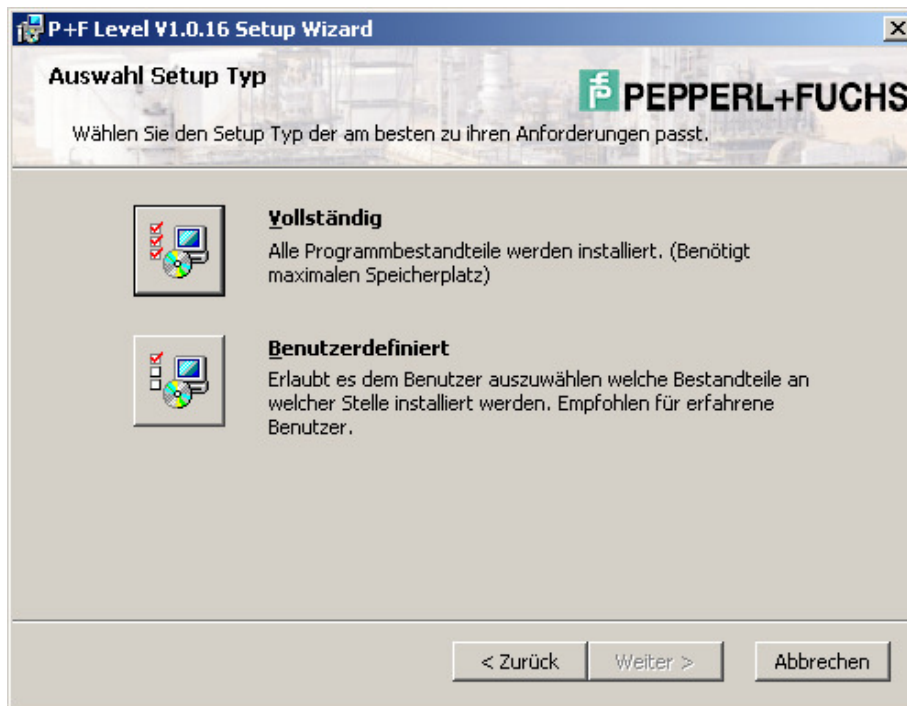
Bestätigen Sie mit **Weiter**.



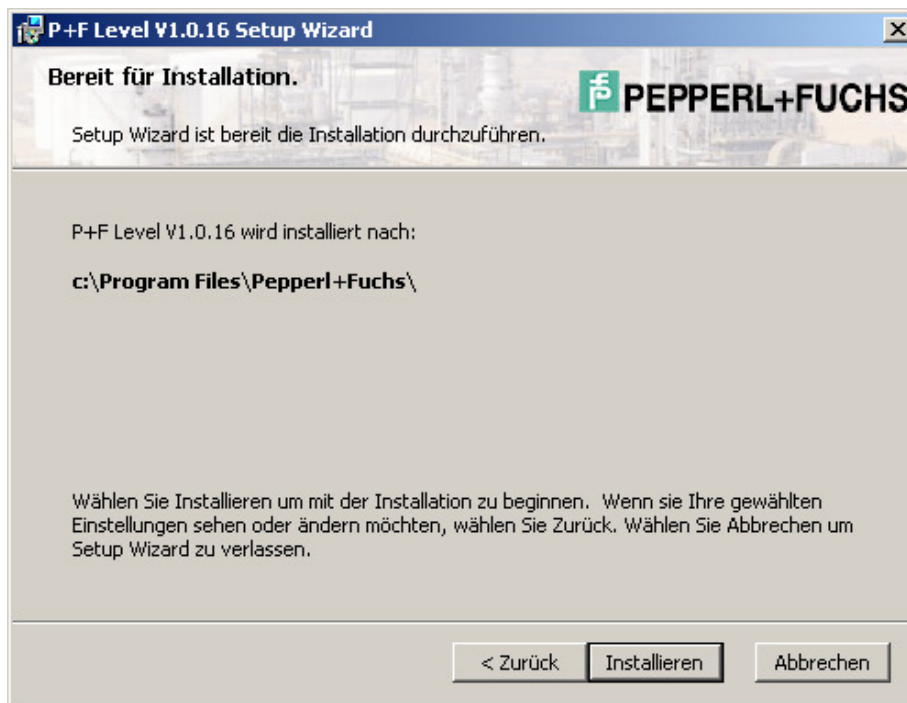
Akzeptieren Sie die Bedingungen der Lizenzvereinbarung und bestätigen Sie mit **Weiter**



Wählen Sie den Setup-Typ aus



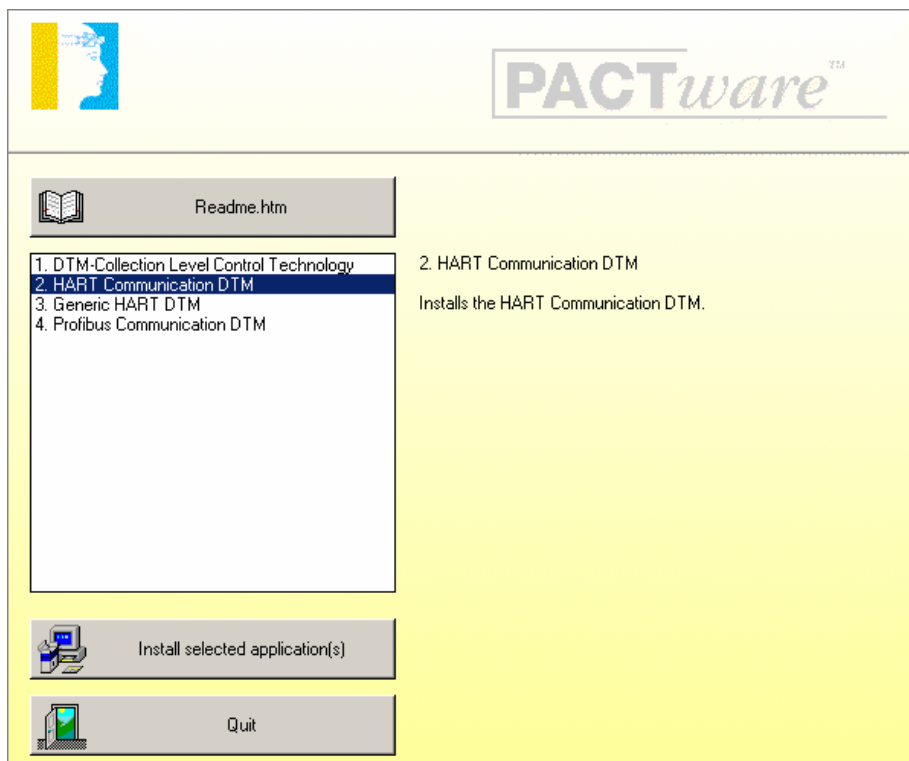
Wählen Sie **Installieren**. Die DTM-Collection Level Control Technology wird nun auf Ihrem Rechner installiert.



Nach erfolgreicher Installation erscheint folgende Meldung. Bestätigen Sie mit **Beenden**.



Verfahren Sie zur Installation des HART Communication DTM, des Generic HART DTM und des PROFIBUS Communication DTM in gleicher Weise wie bei der Installation der DTM-Collection Remote I/O System RPI beschrieben. Betätigen Sie **Quit** um die Installation der DTM-Collection Level Control Technology zu beenden.



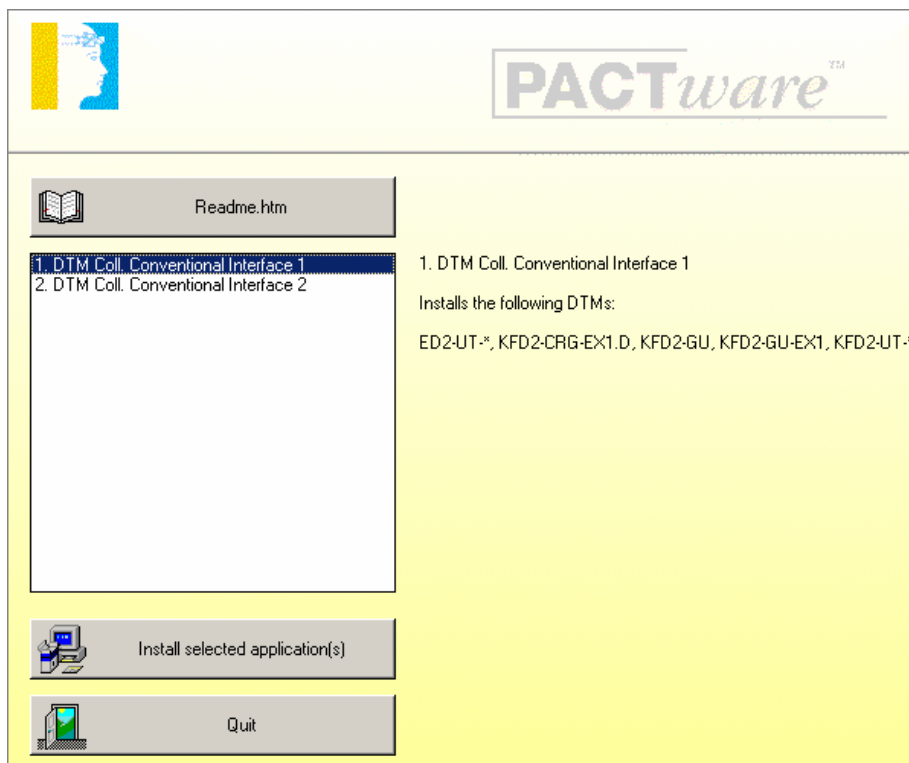
Installation der DTM-Collection Conventional Interface

Laden Sie sich die DTM-Collection Conventional Interface von unserer homepage www.pepperl-fuchs.com auf Ihren Rechner. Sie finden die DTM-Collection im Produktselektor.

Entpacken Sie die gepackte **ZIP** Datei mit einem geeigneten Programm in ein von Ihnen gewähltes Verzeichnis.

Führen Sie die Datei **autorun.exe** aus.

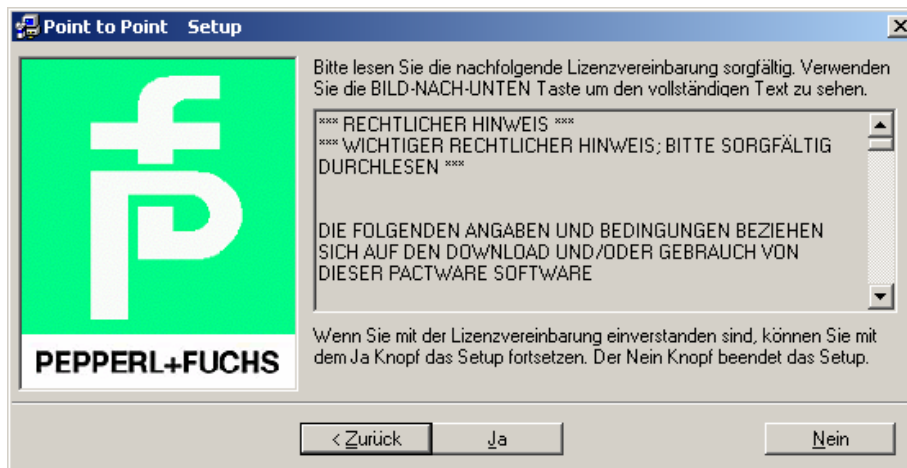
Wählen Sie DTM-Collection Interface 1. Bestätigen Sie mit **Install selected application(s)**.



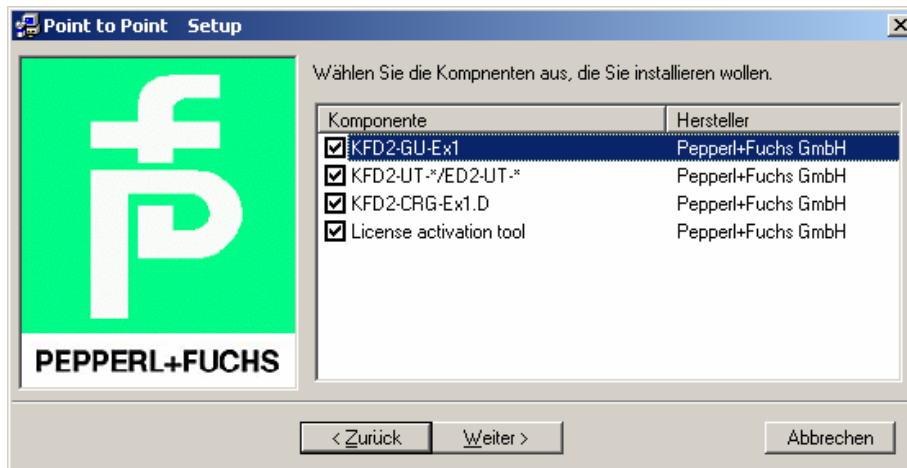
Wählen Sie die gewünschte Sprache aus und bestätigen Sie mit „Weiter“



Bestätigen Sie die Bedingungen der Lizenzvereinbarung mit **Ja**



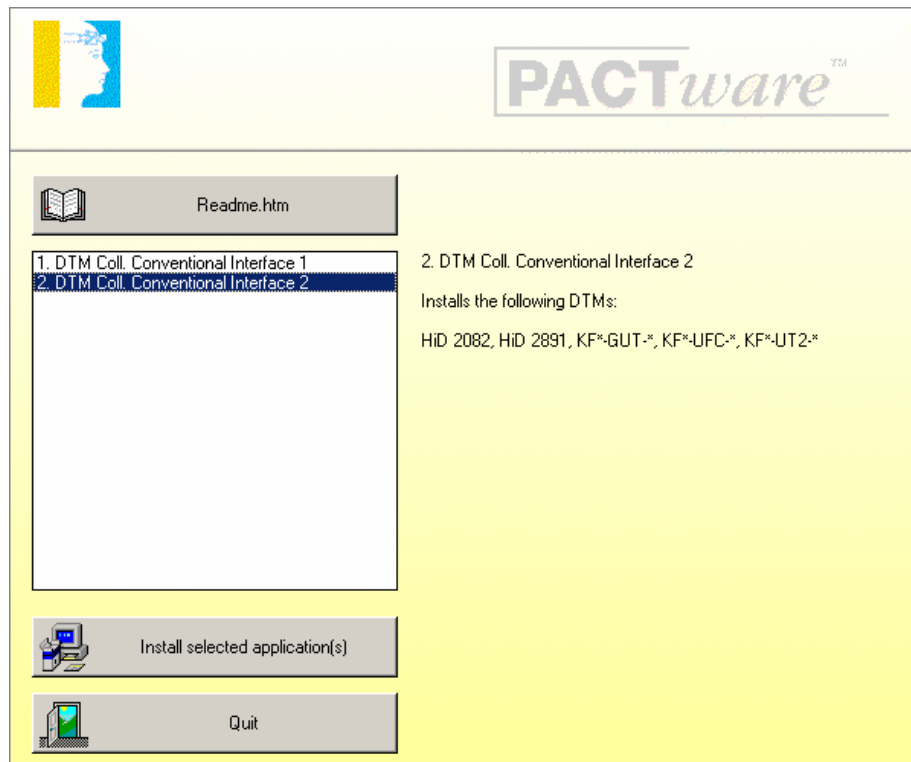
Wählen Sie die zu installierenden DTMs aus und bestätigen Sie mit **Weiter**



Nach erfolgreicher Installation erscheint folgende Meldung. Bestätigen Sie mit **OK**.



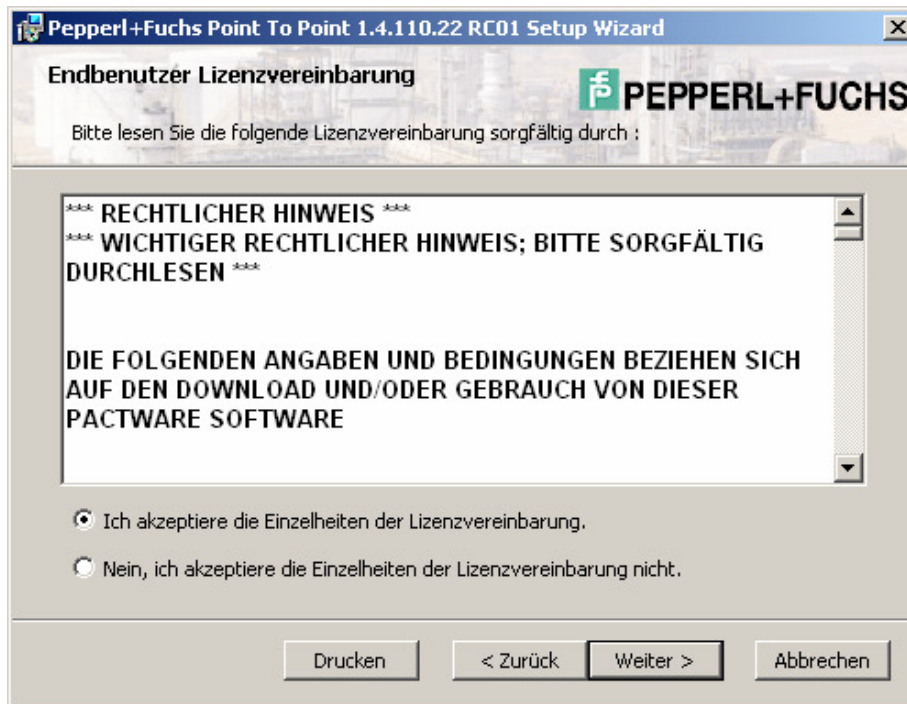
Wählen Sie DTM-Collection Conventional Interface 2. Bestätigen Sie mit **Install selected application(s)**.



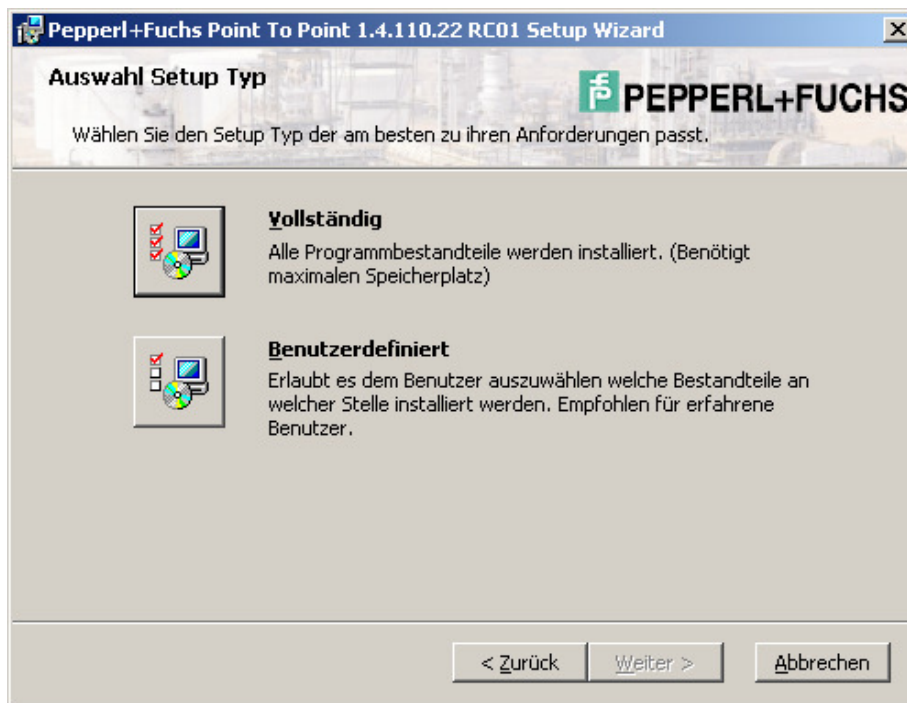
Bestätigen Sie mit **Weiter**.



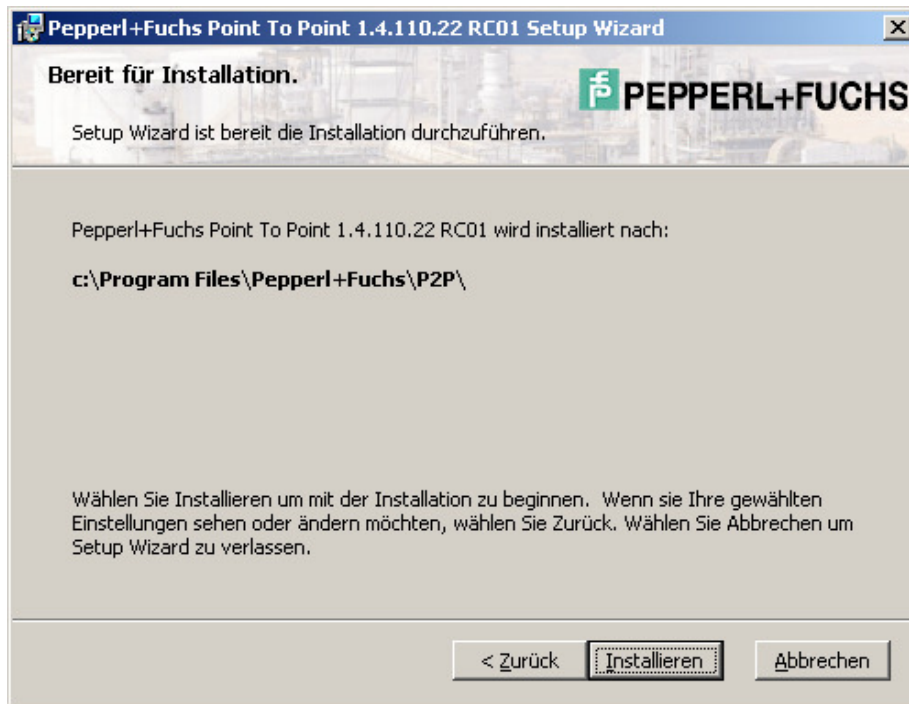
Akzeptieren Sie die Bedingungen der Lizenzvereinbarung und bestätigen Sie mit **Weiter**



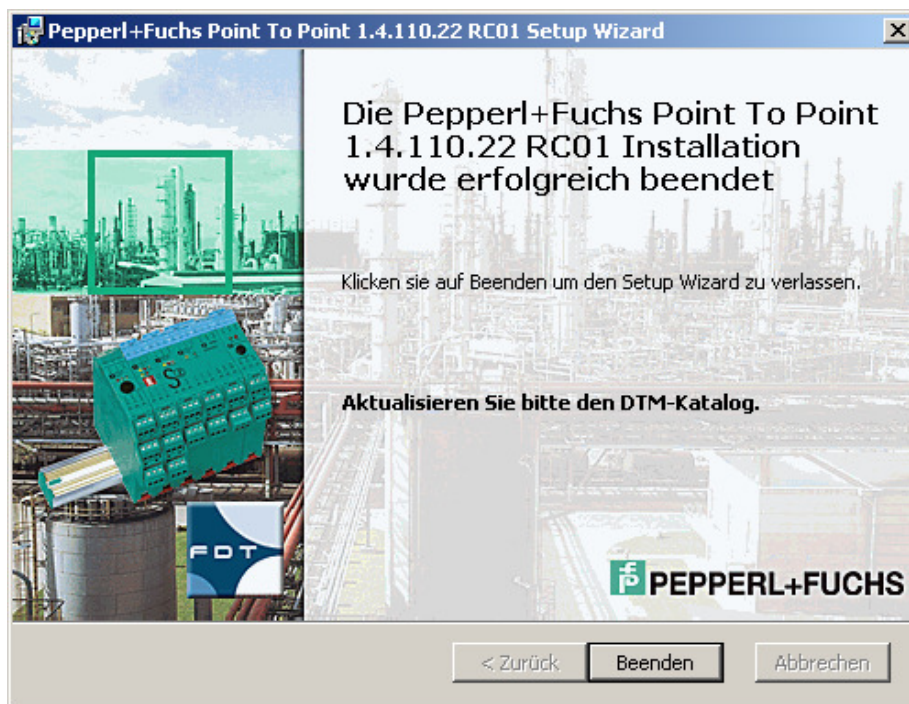
Wählen Sie den Setup-Typ aus



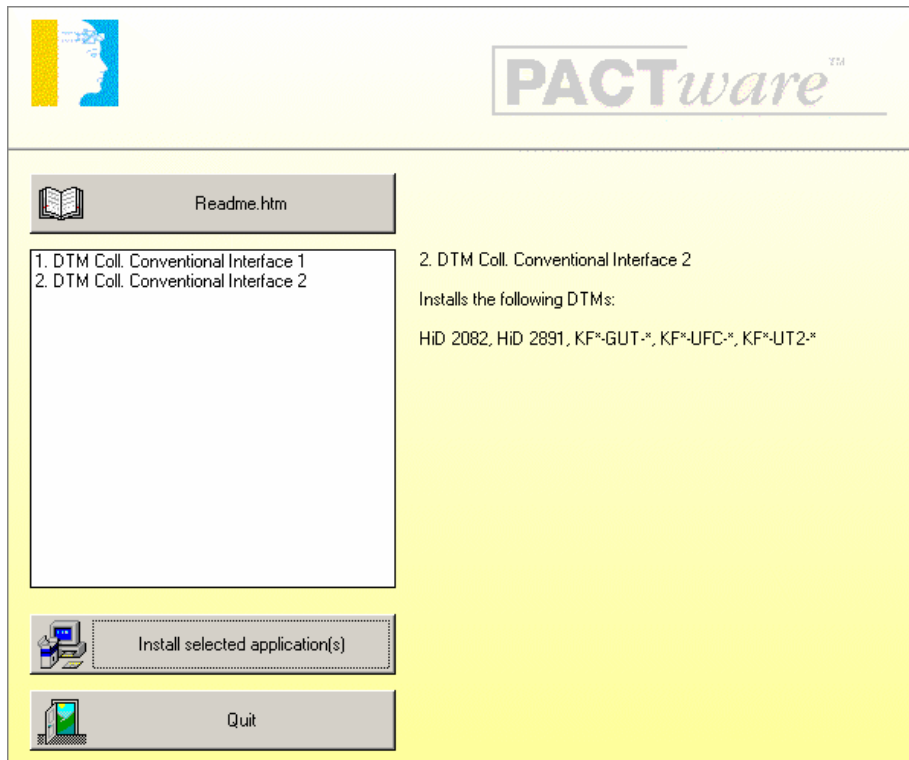
Wählen Sie **Installieren**. Die DTM-Collection FieldConnex wird nun auf Ihrem Rechner installiert.



Nach erfolgreicher Installation erscheint folgende Meldung. Bestätigen Sie mit **Beenden**.

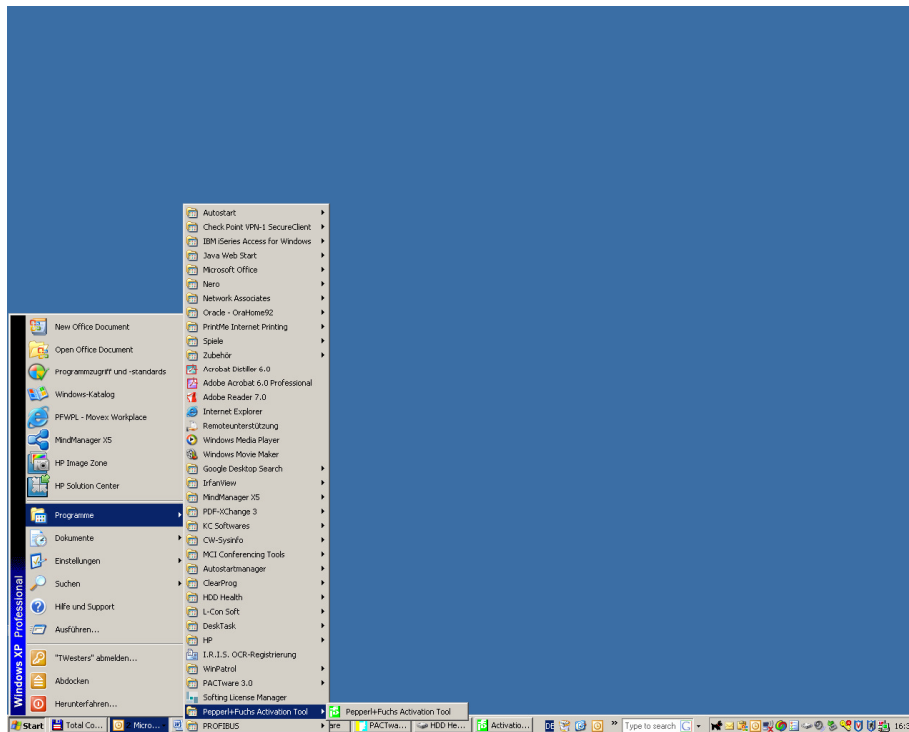


Betätigen Sie **Quit** um die Installation der DTM-Collection Conventional Interface zu beenden.

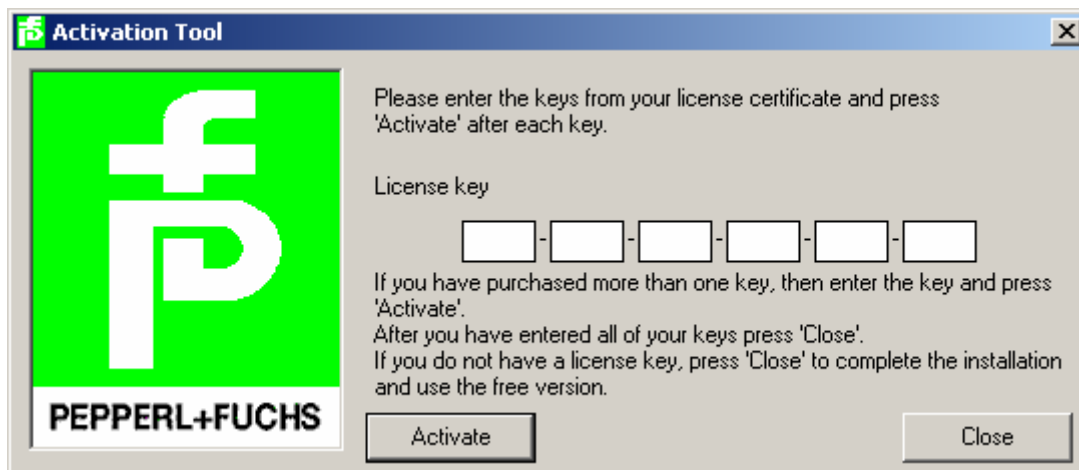


Lizensierung der DTM-Collections

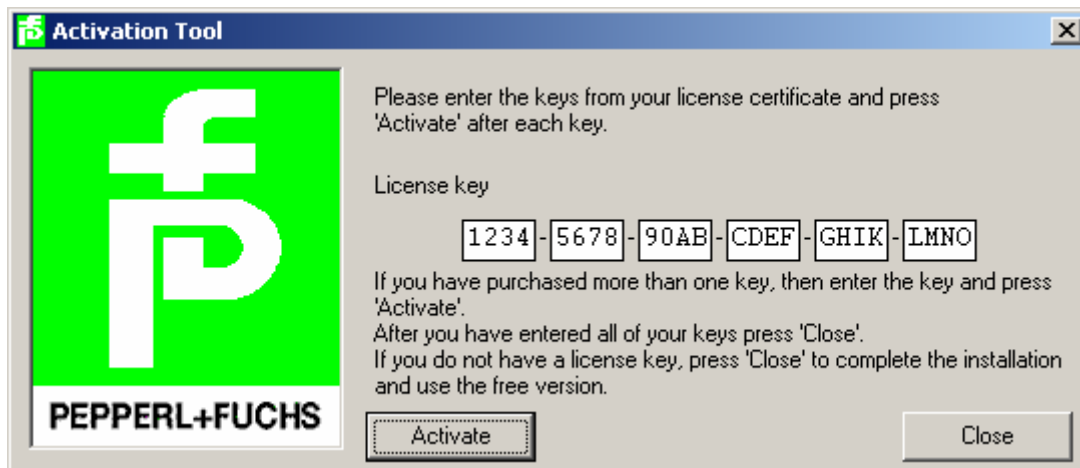
Starten Sie zur Lizenzierung der DTMs das Lizenzierungstool über die Windows Task Leiste



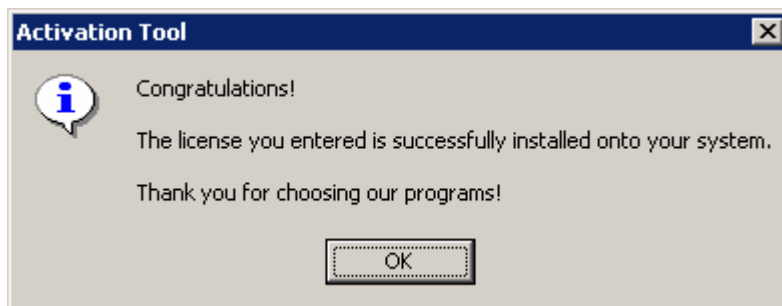
Es öffnet sich ein Fenster zur Eingabe der Lizenznummer.



Geben Sie hier Ihre Lizenznummer ein und betätigen Sie **Activate**.



Nach erfolgreicher Lizenzierung erhalten Sie eine Meldung. Bestätigen Sie mit **OK**.



Für die Lizenzierung weiterer DTM-Collections kann der Lizenzierungsvorgang beliebig of wiederholt werden.