

Dati tecnici	
Principio funzionale	Modulo a microonde
Velocità di rilevamento	Min. 0,1 m/s
Marchatura	CE / FCC
Angolo di inclinazione	0 ... 40° con incrementi di 5°
Portata di rilevamento	6000 mm x 7000 mm (LxP) ad un'altezza di installazione di 5000 mm e un angolo di inclinazione di 30° 5000 mm x 8000 mm (LxP) ad un'altezza di installazione di 7000 mm e un angolo di inclinazione di 30°
Frequenza operativa	Banda K 24.15 GHz ... 24.25 GHz
Modalità operativa	Sensore di movimento radar
Indicatore della funzione	LED rosso/verde
Elementi di comando	Due pulsanti per la programmazione del rilevamento della direzione, rilevamento di veicoli, modalità di commutazione, dimensioni dell'area di rilevamento, regolatore del tempo di discesa
Tensione di esercizio	12 V c.c. ... 36 V c.c. / 12 V c.a. ... 28 V c.a.
Corrente in assenza di carico	< 50 mA a 24 V c.c.
Consumo energetico	< 1 W
Modalità di commutazione	Attiva/passiva
Uscita segnale	2 uscite relè, NA/NC
Tensione di commutazione	Max. 48 V c.a. / 48 V c.c.
Potenza nominale	Max. 0,5 A c.a. / 1 A c.c.
Corrente di commutazione massima	1 A
Potenza di commutazione	Max. 24 W / 60 VA
Tempo di discesa	0,2 s ... 5 s, regolabile
Temperatura ambiente	-30 °C ... +60 °C / 243 K ... 333 K
Umidità relativa	Max. 90%, senza condensa
Altezza di montaggio	Max. 7000 mm
Grado di protezione	IP 54
Collegamento	Terminali a vite a innesto a 4 pin, cavo di collegamento da 8 m, 2 pin e 4 pin
Materiale contenitore	Polycarbonato (PC), ABS
Peso	120 g
Potenza di trasmissione (EIRP)	< 13 dBm
Dimensioni, esclusi i componenti di fissaggio	123 mm (l) x 65 mm (a) x 57 mm (p)

### Risoluzione dei problemi

Guasto	Azione correttiva
Viene rilevato il cancello.	Ridurre le dimensioni dell'area di rilevamento. Modificare l'angolo di inclinazione.
Il LED non si accende.	Assenza di alimentazione, dispositivo non funzionante.
Il telecomando non risponde	Il dispositivo è bloccato. Disattivare e riattivare la tensione di esercizio. Il sensore può ora essere configurato senza un codice per 30 minuti. Controllare la batteria del telecomando.

### Impostazioni predefinite

Funzione	Impostazione
Dimensioni dell'area di rilevamento	Telecomando: 8
Angolo di inclinazione	15°
Rilevamento della direzione	In avvicinamento
Tempo di discesa	1 s
Contatto relè	Contatto NA, attivo
Soppressione del traffico incrociato	Telecomando: medio
Rilevamento di veicoli	Media

### Conformità agli standard

**Conformità UE:** Pepperl+Fuchs Group con la presente dichiara che il tipo di sistema radio RMS-G-RC è conforme alla Direttiva 2014/53/UE.  
La dichiarazione di conformità completa è disponibile sul sito [www.pepperl-fuchs.com](http://www.pepperl-fuchs.com).  
**Conformità USA e Canada:** il prodotto RMS-G-RC è conforme alla Parte 15 delle normative FCC e ad RSS-310 di Industry Canada.

### Accessori

Copertura para-intemperie RMS	Set di montaggio e copertura para-intemperie
Kit soffitto RMS/RaDec wh	Kit di montaggio a soffitto

#### Sedi nel mondo

Pepperl+Fuchs Group, Lilienthalstrasse 200  
68307 Mannheim, Germania  
E-mail: [FA-info@de.pepperl-fuchs.com](mailto:FA-info@de.pepperl-fuchs.com)

#### Sede Stati Uniti

Pepperl+Fuchs Inc. Twinsburg, USA  
E-mail: [FA-info@us.pepperl-fuchs.com](mailto:FA-info@us.pepperl-fuchs.com)

#### Sede Asia/Pacifico

Pepperl+Fuchs Pte Ltd. Singapore 139942  
E-mail: [FA-info@sg.pepperl-fuchs.com](mailto:FA-info@sg.pepperl-fuchs.com)

[www.pepperl-fuchs.com](http://www.pepperl-fuchs.com)

DOCT-1603K  
08/2022

## Istruzioni brevi: Sensore di movimento radar per il rilevamento di oggetti in prossimità di cancelli automatici

### Informazioni generali per la sicurezza

Questo dispositivo deve essere installato e sottoposto a manutenzione esclusivamente da personale adeguatamente qualificato.

Attenersi ai requisiti di sicurezza della normativa EN 60950-1. Impiegare il sensore solo con un alimentatore SELV con uscita limitata di massimo 100 W. Utilizzare un fusibile T2.5 A, ad esempio, per limitare in modo sicuro la potenza in uscita.

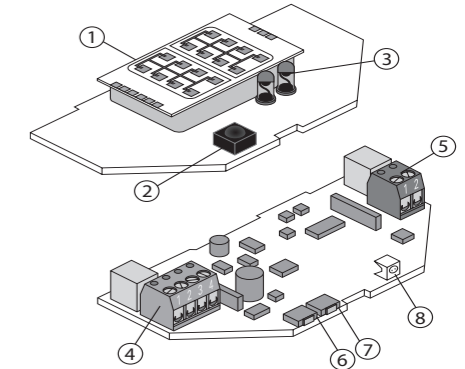
### Informazioni sul prodotto

#### In dotazione alla consegna

Quantità	Denominazione
1	RMS-G-RC
1	Cavo di connessione con spina
1	Schema di foratura autoadesivo
2	Viti per il montaggio
1	Istruzioni di montaggio

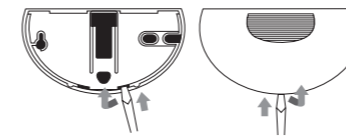
#### Elementi di comando

- 1 Antenna
- 2 Ricevitore IR
- 3 Trasmettitore IR
- 4 Terminale (alimentatore/relè principale)
- 5 Terminale (relè per veicoli)
- 6 Pulsante di programmazione / menu
- 7 Pulsante di programmazione / valore
- 8 LED (rosso/verde)



### Installazione

#### Apertura del dispositivo

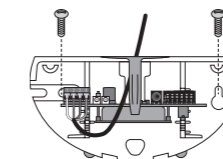


1. Inserire il cacciavite nell'apertura predisposta e spingere delicatamente per aprire il coperchio.
2. Sollevare il coperchio e rimuoverlo spostandolo verso la parte anteriore.



Non aprire la custodia dall'alto.

#### Montaggio del dispositivo

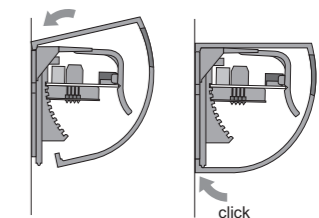


1. Applicare lo schema autoadesivo e praticare dei fori seguendo i contrassegni sullo schema.
2. Far passare il cavo attraverso l'apertura predisposta.
3. Fissare la piastra di base utilizzando le viti (le viti si trovano nella custodia).



Può essere montato sul soffitto utilizzando la copertura para-intemperie RMS (vedere gli accessori)

#### Chiusura del dispositivo



Posizionare il coperchio sul dispositivo e premere fino a che non si inserisce in posizione.

### Collegamento del radar

Collegare il cavo al terminale come segue:

#### Alimentatore/relè principale

- |  |                                     |
|--|-------------------------------------|
|  | 1 Alimentazione c.a./c.c. (marrone) |
|  | 2 Alimentazione c.a./c.c. (verde)   |
|  | 3 Relè principale (bianco)          |
|  | 4 Relè principale (giallo)          |

#### Relè di presenza veicoli

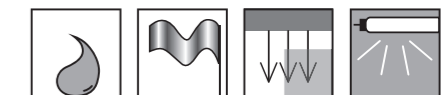
- |  |                             |
|--|-----------------------------|
|  | 1 Relè per veicoli (grigio) |
|  | 2 Relè per veicoli (rosa)   |

### Messa in funzione

Prima di accendere il dispositivo, rimuovere dall'area del cancello tutti gli oggetti che normalmente non si trovano in quella posizione.

Una volta applicata la tensione di esercizio, l'hardware e il software vengono inizializzati. Questo processo richiede circa 10 secondi. Il LED lampeggia in rosso/verde. Ultimato questo processo, configurare il radar. Controllare le impostazioni camminando all'interno del campo del sensore.

### Informazioni di installazione



- Proteggere il radar dalla pioggia\*.
- Evitare di collocare oggetti in movimento nel campo di rilevamento (ventilatori, piante, alberi, bandiere).
- Non coprire il radar. I componenti ad azionamento meccanico possono influenzare il funzionamento del radar.
- Evitare l'uso di luci fluorescenti nel campo di rilevamento.



\* Si consiglia l'installazione della copertura para-intemperie RMS (vedere gli accessori).

Impostazioni del campo di rilevamento

Caratteristiche dell'antenna

Altezza di installazione : 5,00 m  
Larghezza: 6,00 m  
Profondità: 7,00 m

Altezza di installazione : 7,00 m  
Larghezza: 5,00 m  
Profondità: 8,00 m

Angolo di inclinazione 30°  
Dimensioni dell'area di rilevamento Max.

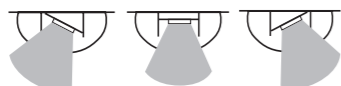
Angolo di inclinazione



È possibile modificare la posizione in incrementi di 5°. A tale scopo, afferrare la scheda a circuito stampato sui lati, ruotarla verso il lato anteriore e spostarla nella posizione richiesta. L'impostazione di fabbrica è 15°.

Area di rilevamento inclinata

La scheda a circuito stampato può essere inserita anche inclinata, fino a 3 intagli a destra o sinistra. Gli intagli possono essere rimossi.



Dimensioni dell'area di rilevamento



Min. 50%  
Max.

Utilizzare i pulsanti di programmazione o il telecomando per impostare la sensibilità e modificare le dimensioni dell'area di rilevamento.

Capacità di rilevamento

Rilevamento della direzione

- Nessun rilevamento della direzione
- Con rilevamento della direzione In avvicinamento (verso il radar)
- Con rilevamento della direzione In allontanamento (dal radar)

Indicatore di stato LED

Indicatore a colori	Stato
Verde	Dispositivo pronto all'uso
Rosso	Rilevamento attivo
Verde lampeggiante	Comando ricevuto
Rosso lampeggiante	Guasto
Lampeggia in rosso/verde in rapida successione	Relè per veicoli attivato
Rosso/verde lampeggiante lentamente	Inizializzazione dopo l'attivazione



Alcune situazioni d'installazione possono limitare le opzioni di regolazione e la funzione del sensore.

Rilevamento di veicoli

Il sensore valuta i movimenti delle persone e dei veicoli in modo differente e attiva il relè.

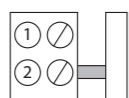
Funzione del relè

Il sensore attiva sempre il relè principale quando vengono rilevate persone e veicoli.

Il sensore attiva il relè veicoli solo se viene attivato il rilevamento veicoli, se viene rilevato un veicolo e non ci sono persone nell'area di rilevamento.

Esempio di applicazione: cancello con ingresso separato per i pedoni

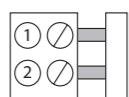
Controllo del cancello con un ingresso di commutazione. Il rilevamento veicolo viene attivato. Viene collegato solo il relè veicoli.



- ① Relè principale Persona in avvicinamento:
  - Relè per veicoli non attivato
  - Il cancello rimane chiuso
  - La persona utilizza l'ingresso laterale
- ② Relè veicoli Veicolo in avvicinamento:
  - Relè per veicoli attivato
  - Il LED lampeggia in rosso/verde in rapida successione
  - Il cancello si apre

Esempio di applicazione: cancello senza ingresso separato per i pedoni

Controllo del cancello con due ingressi di commutazione. Il rilevamento veicoli viene attivato. Viene collegato il relè principale e il relè veicoli.



- ① Relè principale Persona in avvicinamento:
  - Relè principale attivato
  - Il LED si accende in rosso
  - Il cancello si apre a metà
- ② Relè veicoli Veicolo in avvicinamento:
  - Relè per veicoli attivato
  - Il LED lampeggia in rosso/verde in rapida successione
  - Il cancello si apre

Modalità di programmazione

Programmare il sensore utilizzando i pulsanti MENU e VALORE. Quando viene premuto uno di questi pulsanti, il codice di lampeggiamento viene interrotto. Il valore impostato viene generato in base alla tabella riportata di seguito. Una volta raggiunta l'ultima voce della tabella (7), la pressione successiva del pulsante richiama nuovamente la prima voce (1). Ogni volta che viene premuto un pulsante, l'impostazione viene automaticamente memorizzata. La modalità di programmazione viene disattivata automaticamente se non vengono effettuate impostazioni entro dieci minuti. I valori impostati vengono memorizzati.

Avvio della programmazione

- 2 s Tenere premuto il pulsante MENU per circa due secondi. La modalità di programmazione è attiva. Il LED indica le impostazioni lampeggiando:
  - Il rosso indica la funzione
  - Il verde indica l'impostazione (valore)
  - L'assenza di lampeggiamento indica che la funzione è disattivata

Impostazione di funzione e valore

- 1x Premere il pulsante MENU una volta. La funzione successiva viene selezionata.
- 1x Premere il pulsante VALORE una volta. Il valore viene aumentato di 1.

Interruzione della programmazione

- 2 s Tenere premuto il pulsante MENU per circa due secondi. La modalità di programmazione viene disattivata. Le impostazioni vengono memorizzate.

Esempio di programmazione: modifica del tempo di discesa del relè da 1,0 s a 3,0 s

Funzione/impostazione	Azione	LED
2 s	Tenere premuto il pulsante MENU per due secondi. La programmazione si avvia	
Il LED lampeggia	Viene visualizzato il valore corrente, ad es.: 1x rosso per la funzione: sensibilità 8x verde per il valore: 8	1x 8x
3x	Impostazione della funzione: premere il pulsante MENU tre volte.	
Il LED lampeggia	4x rosso per la funzione: tempo di discesa per l'uscita 3x verde per il valore: 1,0 s	4x 3x
3x	Impostazione del valore: premere il pulsante VALORE tre volte.	
Il LED lampeggia	4x rosso per la funzione: tempo di discesa per l'uscita 6x verde per il valore: 3,0 s	4x 6x
2 s	Tenere premuto il pulsante MENU per due secondi. La programmazione è terminata. Le impostazioni vengono salvate.	

Controllare le impostazioni dei pulsanti di programmazione camminando all'interno del campo del sensore

Funzione			Impostazione			Descrizione
Dimensioni dell'area di rilevamento		1x	1 ... 16		1 ... 16x	1: area di rilevamento ristretta 16: area di rilevamento ampia
Modalità di rilevamento		2x	Spento In avvicinamento In allontanamento		0x 1x 2x 3x	Nessun rilevamento Rilevamento della direzione: rileva i movimenti verso il radar Rilevamento della direzione: rileva i movimenti in allontanamento dal radar Nessun rilevamento di direzione: rileva i movimenti in avvicinamento e in allontanamento
Rilevamento di veicoli		3x	Spento Bassa Media Alta		0x 1x 2x 3x	Nessun rilevamento, il relè veicoli non è attivato Rilevamento basso dei veicoli Rilevamento medio dei veicoli Rilevamento elevato dei veicoli
Tempo di discesa per l'uscita		4x	Spento 0,2 s 0,5 s 1,0 s 1,5 s 2,0 s 3,0 s 4,0 s 5,0 s		0x 1x 2x 3x 4x 5x 6x 7x 8x	Spento: il relè non è attivato 0,2 s: tempo di discesa più breve 5,0 s: tempo di discesa più lungo
Contatto relè		5x	Chiusura attivo Apertura passivo		1x 2x	Il contatto relè si chiude al rilevamento (N. A.) Il contatto relè si apre al rilevamento (N. C.)
Soppressione del traffico incrociato		6x	Spenta Bassa Media Alta		0x 1x 2x 3x	Nessuna soppressione del traffico incrociato Bassa soppressione del traffico incrociato Media soppressione del traffico incrociato Elevata soppressione del traffico incrociato
Indirizzi dispositivo		7x	1 ... 16		1 ... 16x	Indirizzi del dispositivo per la programmazione con il telecomando.
Ripristino	2 s	2 s	Premere contemporaneamente i pulsanti VALORE e MENU per circa 2 secondi.			Ripristino delle impostazioni di fabbrica Il LED lampeggia alternativamente in verde/rosso per circa 10 secondi