



Quick Start Guide  
Safe Speed Monitor



1 Sicherheitshinweis



Warnung

Dieses Dokument ist ausschließlich als Hilfestellung für Anwender sicherheitsgerichteter Anlagen gedacht.  
Es schließt insbesondere nicht die fachgemäße und eigenverantwortliche Prüfung aus.  
Beachten Sie daher die entsprechenden Sicherheitshinweise des Benutzerhandbuchs.  
Weiterführende Dokumente und Informationen siehe unter [www.pepperl-fuchs.com](http://www.pepperl-fuchs.com).

2 Installation ASiMon3

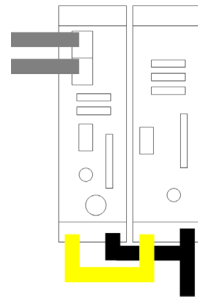
Zur Installation der Software ASiMon3 gehen Sie wie folgt vor:

- 2.1 Führen Sie den Befehl 'Setup.exe' der Software 'ASiMon3' aus und folgen Sie den Anweisungen auf dem Bildschirm.
- 2.2 Nach vollständiger Installation von ASiMon3 startet die Installation der ASiInterface Control Tools automatisch. Folgen Sie auch hier den Anweisungen auf dem Bildschirm.  
Nach erfolgreicher Installation können Sie nun die Hardware in Betrieb nehmen oder direkt mit der Gerätekonfiguration fortfahren.

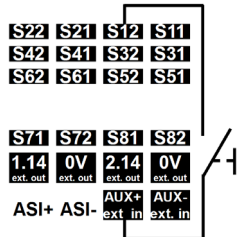
3 Installation der Hardware

Zur Installation der Hardware gehen Sie wie folgt vor:

- 3.1 Verbinden Sie den Safety Basis Monitor mit einem freien USB-Anschluss ihres PCs. Der erforderliche Treiber wird automatisch installiert.

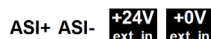
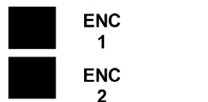


- 3.2 Anschluss Safety Basis Monitor:  
Die Versorgung des Safety Basis Monitors erfolgt über die Klemmen AUX+/-AUX- mit 24 V.  
Verbinden Sie Drehzahlwächter und Basismonitor über die Klemmen ASI+/-ASI-.  
Des Weiteren benötigen Sie einen Taster<sup>1)</sup> an den Klemmen S12/AUX+.



<sup>1)</sup> Falls Sie keinen Taster zur Hand haben, können sie alternativ mittels einer Brücke automatisch starten.  
Die jeweiligen Freigabekreise werden durch LED O1 und LED O2 signalisiert.

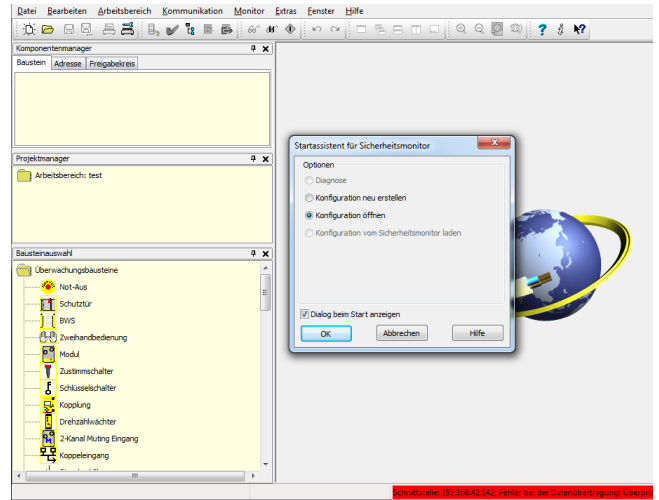
- 3.3 Anschluss Drehzahlwächter:  
Die Versorgung des Drehzahlwächters erfolgt über die Klemmen +24V/+0V mit 24 V. Schließen Sie den Achsensensor 1 an ENC1 und ggf. den Achsensensor 2 an ENC2 an.



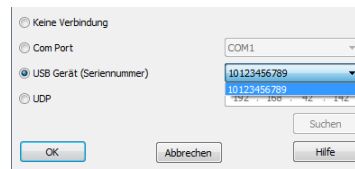
4 Erstellen der Gerätekonfiguration

Zur Erstellung der Gerätekonfiguration gehen Sie wie folgt vor:

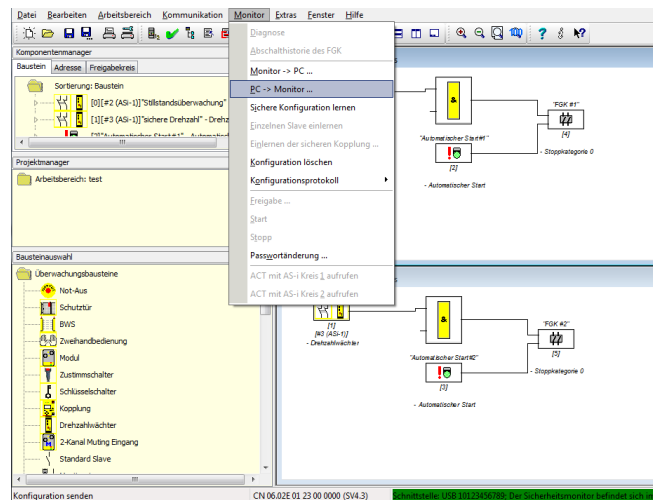
- 4.1 Laden Sie die Inbetriebnahme-Datei (.zip) von der Pepperl+Fuchs Homepage herunter ([www.pepperl-fuchs.com](http://www.pepperl-fuchs.com)). Sie finden den Link zum Download auf der Produktseite des Safe Speed Monitors.
- 4.2 Entpacken und speichern Sie die darin verpackten Dateien.
- 4.3 Starten Sie AsiMon3 und wählen Sie 'Konfiguration öffnen'. Laden Sie die Konfiguration **Drehzahlwächter 1 Achse**.



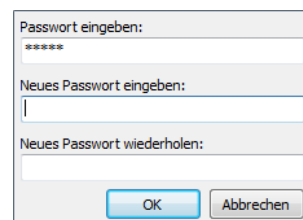
- 4.4 Wählen Sie unter **Kommunikation / Einstellungen... USB Gerät** sowie die **Seriennummer** Ihres Safety Basis Monitors aus. Bestätigen Sie nun mit **OK**.



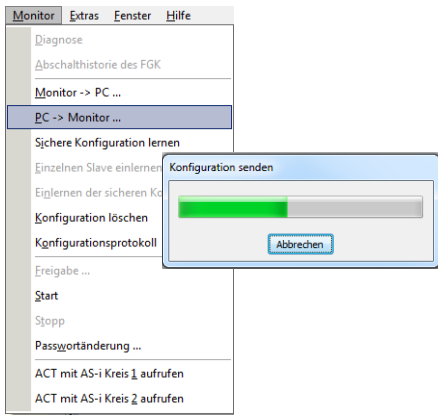
- 4.5 Wählen Sie **Monitor / PC -> Monitor**.



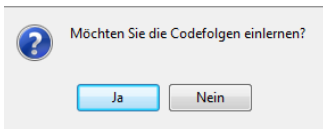
- 4.6 Sie werden nun aufgefordert ein neues Passwort zu vergeben. Das Passwort im Auslieferungszustand ist SIMON.



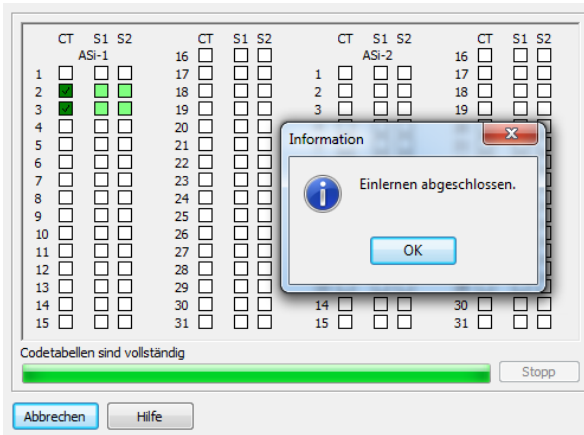
4.7 Nachdem Sie ein gültiges Passwort eingetragten haben, bestätigen Sie den Transfer erneut.



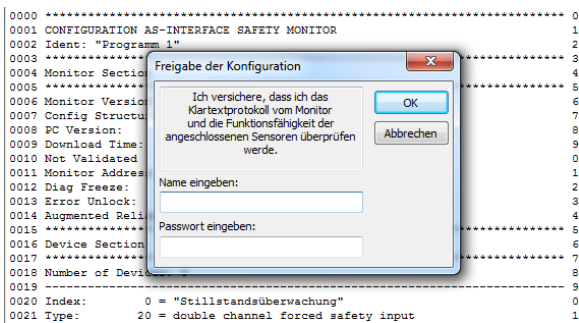
4.8 Lernen Sie nun die Codefolgen des Drehzahlwächters ein. Bestätigen Sie den Dialog mit **Ja**.



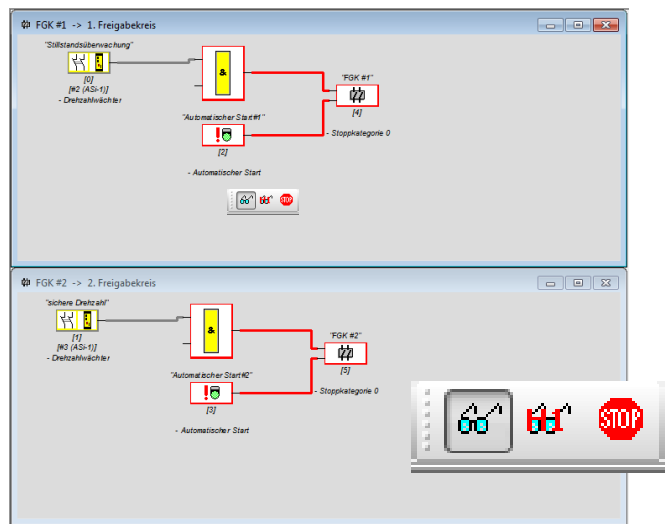
4.9 Ist der Einlernvorgang erfolgreich beendet, wählen Sie **OK**.



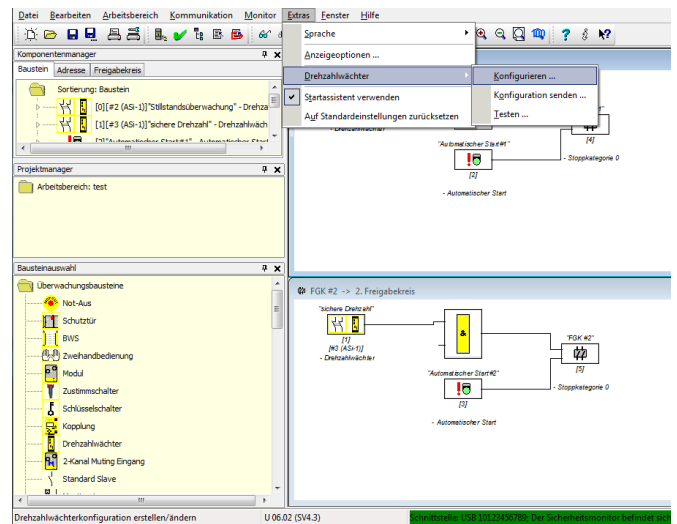
4.10 Geben Sie nun Ihren **Namen** und Ihr **Passwort** ein. Die folgende Fehlermeldung können Sie mit **Abbrechen** ignorieren.



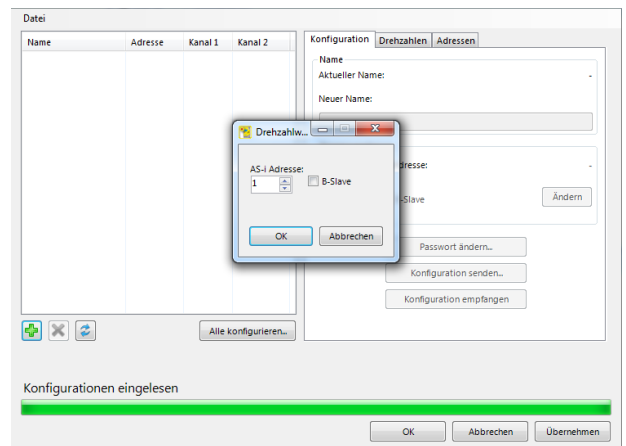
4.11 Die Diagnose wird automatisch gestartet. Wechseln Sie nun zurück in den Konfigurationsbildschirm.



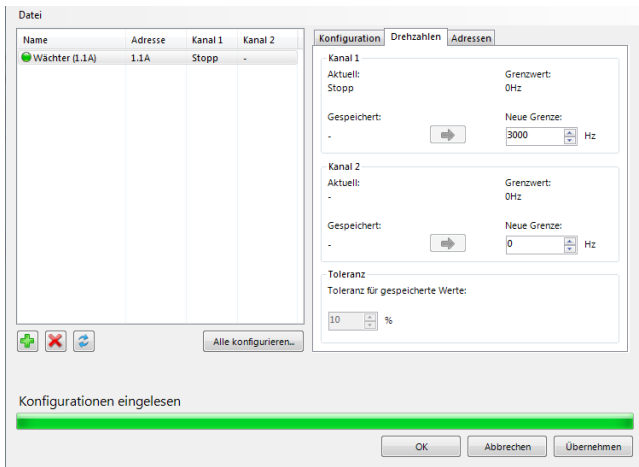
4.12 Wählen Sie nun **Extras / Drehzahlwächter / Konfigurieren...**



4.13 Fügen Sie einen neuen Drehzahlwächter hinzu und bestätigen die AS-i Adresse 1, indem Sie **OK** anklicken.



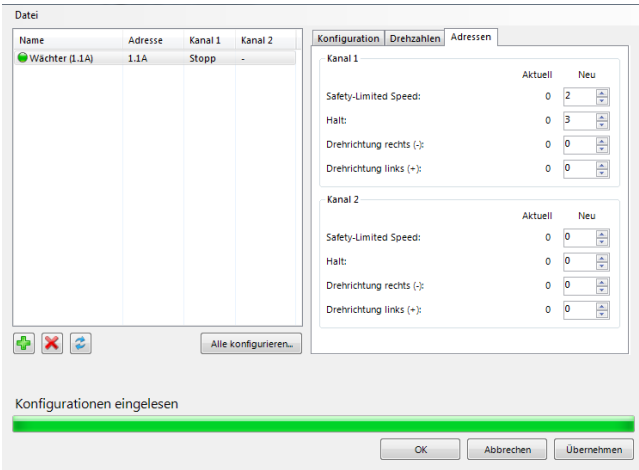
4. 14 Wählen Sie den Reiter **Drehzahlen** und geben Sie bei Kanal 1 z. B. den Wert 3000 Hz ein.



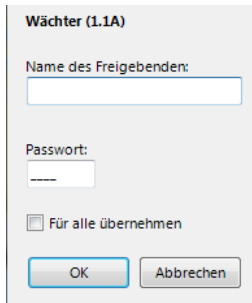
4. 17 Bestätigen Sie die beiden folgenden Dialogem **Weiter**.



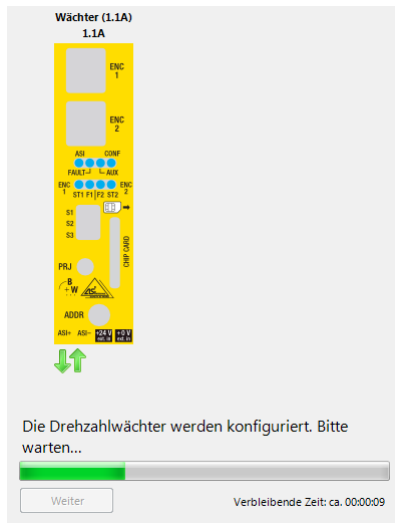
4. 15 Vergeben Sie im Reiter 'Adressen' bei Kanal 1 die folgenden Adressen:  
- Safety-Limit-Speed: 2  
- Halt: 3



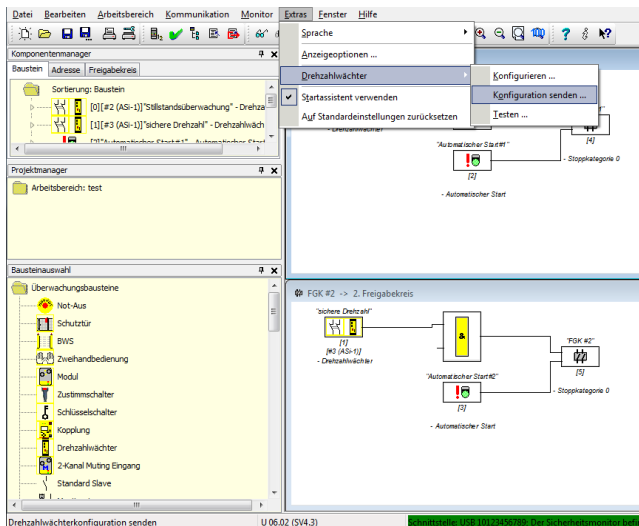
4. 18 Tragen Sie nun Name und Passwort ein. Das Passwort im Auslieferungszustand lautet 1234.



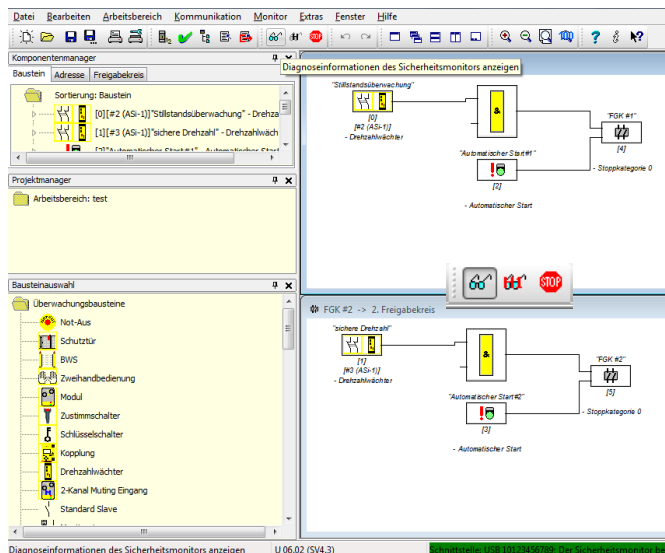
4. 19 Nachdem die Konfiguration gesendet wurde, bestätigen Sie das Protokoll mit **OK** und beenden die Konfiguration.



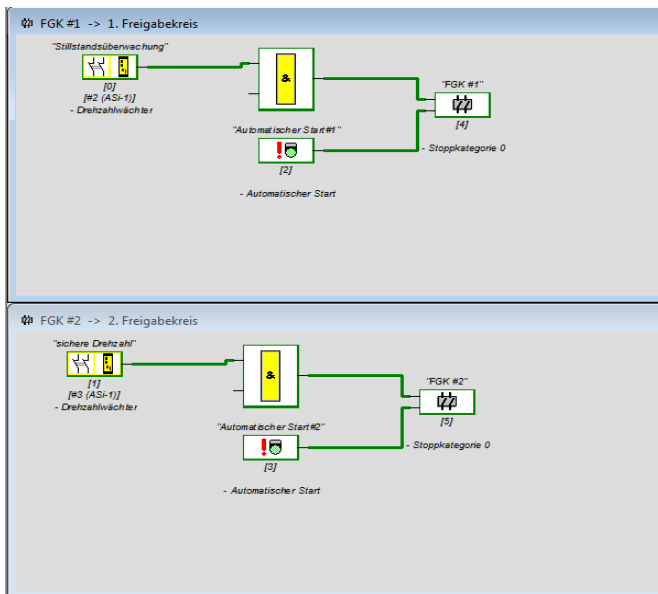
4. 16 Klicken Sie auf **OK** und wählen Sie anschließend **Extras / Drehzahlwächter / Konfiguration senden...** aus.



4. 20 Wählen Sie Diagnoseinformationen anzeigen.



4. 21 Sie können nun ihre Konfiguration überwachen und testen. In der Datei heruntergeladenen Inbetriebnahme-Datei finden Sie ein weiteres Beispiel für zwei Achsen.



**Zentrale weltweit**

Pepperl+Fuchs GmbH · Mannheim · Deutschland  
E-Mail: fa-info@pepperl-fuchs.com

**Zentrale USA**

Pepperl+Fuchs Inc. · Twinsburg, OH · USA  
E-Mail: fa-info@us.pepperl-fuchs.com

**Zentrale Asien**

Pepperl+Fuchs Pte Ltd · Singapur  
E-Mail: fa-info@sg.pepperl-fuchs.com

[www.pepperl-fuchs.com](http://www.pepperl-fuchs.com)

Änderungen vorbehalten  
Copyright Pepperl+Fuchs · Printed in Germany

**PEPPERL+FUCHS**  
SENSING YOUR NEEDS

**PEPPERL+FUCHS**  
SENSING YOUR NEEDS