

Sensor ultrasónico

UB2000-F54-E4-V15

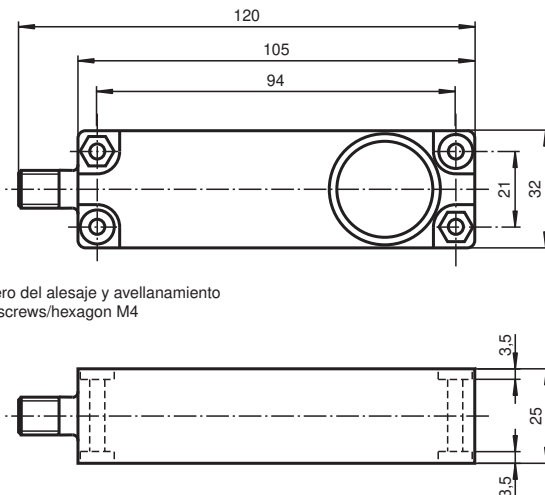


- Salida de conmutación
- 5 funciones de salida diferentes, ajustables
- Entrada aprendizaje
- Posibilidades de sincronización
- Posibilidades de desactivación
- Compensación de temperatura

Sistema cabezal único



Dimensiones



Datos técnicos

Datos generales

Rango de detección	80 ... 2000 mm
Rango de ajuste	100 ... 2000 mm
Zona ciega	0 ... 80 mm
Estándar	100 mm x 100 mm
Frecuencia del transductor	aprox. 175 kHz
Retardo de respuesta	≤ 150 ms

Elementos de indicación y manejo

LED verde	verde permanente: indicación de operación verde intermitente: Función de aprendizaje
-----------	---

Fecha de publicación: 2022-12-01 Fecha de edición: 2022-12-01 : 108161_spa.pdf

Consulte "Notas generales sobre la información de los productos de Pepperl+Fuchs".

Pepperl+Fuchs Group
www.pepperl-fuchs.com

EE. UU.: +1 330 486 0001
fa-info@us.pepperl-fuchs.com

Alemania: +49 621 776 1111
fa-info@de.pepperl-fuchs.com

Singapur: +65 6779 9091
fa-info@sg.pepperl-fuchs.com

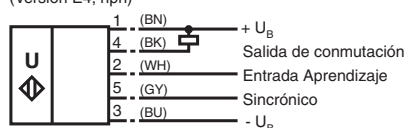
PEPPERL+FUCHS

Datos técnicos

LED amarillo		Indicación del estado de conmutación papadeo: Función aprendizaje objeto detectado
LED rojo		intermitente: Operación normal: Error Función Teach-in: Objeto no detectado permanente: Función Teach-in, Objeto inseguro
Datos eléctricos		
Tensión de trabajo	U_B	10 ... 30 V CC, rizado 10 % _{SS}
Corriente en vacío	I_0	≤ 55 mA
Entrada/salida		
Sincronización		1 entrada de sincronización Nivel 0: - U_B ...+1 V Nivel 1: +4 V...+ U_B Impedancia de entrada: > 12 KOhm Impulso de sincronización: 0,1 ... 28 ms
Frecuencia de sincronización		
Función fase de sincronismo		max. 33 Hz
Función multiplexadora		≤ 33 / n Hz, n = cantidad de sensores
Entrada		
Modo de entrada		1 entrada teach-in, punto de conmutación A1: - U_B ... +1 V, punto de conmutación A2: +4 V ... + U_B Impedancia de entrada: >4,7 kΩ, Impulso teach-in: ≥ 1 s
Salida		
Tipo de salida		1 salida de conmutación E4, npn, N.A./N.C.
Medición de la corriente de trabajo	I_e	200 mA a prueba de cortocircuito/sobrecarga
Caída de tensión	U_d	≤ 3 V
Reproducibilidad		≤ 1 % del valor final
Frecuencia de conmutación	f	máx. 3 Hz
Histéresis de distancia	H	≤ 1 % de la distancia de conmut. ajustada
Influencia de la temperatura		± 1,5 % del valor final
Conformidad con Normas y Directivas		
Conformidad con la normativa		
Estándares		EN IEC 60947-5-2:2020 IEC 60947-5-2:2019
Autorizaciones y Certificados		
Autorización UL		cULus Listed, Class 2 Power Source
Autorización CCC		Los productos cuya tensión de trabajo máx. ≤36 V no llevan el marcado CCC, ya que no requieren aprobación.
Condiciones ambientales		
Temperatura ambiente		-25 ... 70 °C (-13 ... 158 °F)
Temperatura de almacenaje		-40 ... 85 °C (-40 ... 185 °F)
Datos mecánicos		
Tipo de conexión		Conector macho M12 x 1, 5 polos
Grado de protección		IP65
Material		
Carcasa		ABS
Transductor		resina Epoxy/Mezcla de esferas de vidrio; espuma Poliuretano
Masa		100 g

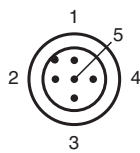
Conexión

Símbolo normalizado:
(Version E4, npn)



Color del conductor según EN 60947-5-2.

Asignación de conexión

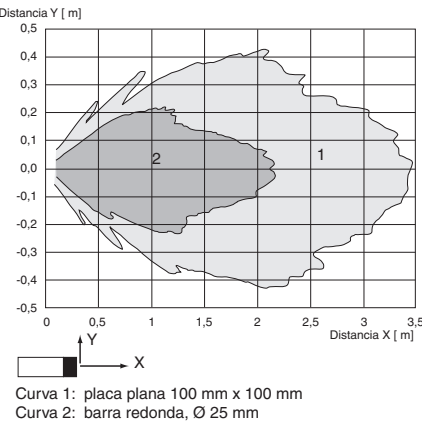


Color del conductor según EN 60947-5-2

1	BN
2	WH
3	BU
4	BK
5	GY

Curva de características

Curvas de respuesta características




Programación de la salida de conmutación

- 1. Modo ventana, función de NA
A1 < A2: [Diagram showing A1 pulse followed by A2 pulse]
- 2. Modo ventana, función de NC
A2 < A1: [Diagram showing A2 pulse followed by A1 pulse]
- 3. uno punto de conmutación, función de NA
A1 -> ∞: [Diagram showing a single A1 pulse]
- 4. uno punto de conmutación, función de NC
A2 -> ∞: [Diagram showing a single A2 pulse]
- 5. A1 -> ∞, A2 -> ∞: Detección de presencia de objeto
Objeto reconocido: salida de conmutación cerrada
Objeto no reconocido: salida de conmutación abierta

Accesorios

	UB-PROG2	Unidad de programación
	V15-G-2M-PVC	Juego de cables hembra con una terminación M12 recta con codificación A, 5 pines, cable PVC gris

Accesorios

	V15-W-2M-PUR	Juego de cables hembra con una terminación M12 en ángulo con codificación A, 5 pines, cable PUR gris
---	---------------------	--

Fecha de publicación: 2022-12-01 Fecha de edición: 2022-12-01 : 108161_spa.pdf

Información adicional

Sincronización

Para la supresión de una interferencia mutua el sensor dispone de una entrada de sincronización. Si la entrada no está conmutada, el sensor opera con pulsos de reloj producidos internamente. Una sincronización de varios sensores puede realizarse de la siguiente manera:

Sincronización ajena

El sensor puede sincronizarse suministrando una señal cuadrada. Un impulso de sincronización en la entrada de sincronización provoca un ciclo de medición. La duración del impulso debe ser mayor a 100 μ s. El ciclo de medición se inicia con un flanco descendente. Un nivel bajo $\gg 1$ s o una entrada de sincronización abierta conduce al modo operativo normal del sensor. Un nivel alto en la entrada de sincronización desactiva el sensor.

Existen dos modos operativos:

1. Varios sensores son sincronizados con la misma señal. Los sensores funcionan en modo sincrónico.
2. Los impulsos de sincronización se envían ciclicamente a cada sensor. Los sensores funcionan en modo multiplex.

Autosincronización

Se unen las conexiones de sincronización de hasta 5 sensores con la posibilidad de autosincronización. Estos sensores operan después del arranque con una tensión de trabajo en modo multiplexado. El retardo de respuesta aumenta según el número de sensores que deben sincronizarse. Durante el proceso TEACH-IN no puede sincronizarse y viceversa. Para el TEACH-IN de los puntos de conmutación debe operarse con sensores no sincronizados.

Nota:

Si no se utiliza la función de sincronismo, entonces debe puentearse la entrada de sincronización a masa (0V) o el sensor debe operar con un conector V1 (de 4 polos).

Ajuste de los puntos de conmutación

El sensor ultrasónico dispone de una salida de conmutación con dos puntos de conmutación memorizables. Estos se ajustan por la colocación de la tensión de alimentación $-U_B$ o $+U_B$ en la entrada TEACH-IN. La tensión de alimentación debe estar como mínimo 1 seg. en la entrada TEACH-IN. Durante el proceso TEACH-IN los LEDs indican si el sensor ha detectado el objeto. Se realiza el TEACH-IN con $-U_B$ para el punto de conmutación A1 y con $+U_B$ para A2.

Pueden ajustarse cinco funciones de las salidas diferentes

1. Función de ventana, Función N.A.
2. Función de ventana, Función N.C.
3. Un punto de conmutación, Función N.A.
4. Un punto de conmutación, Función N.C.
5. Detección de la presencia de objeto

TEACH-IN Modo de ventana, Función N.A.

- Colocar objeto al punto de conmutación cercano
- TEACH-IN Punto de conmutación A1 con $-U_B$
- Colocar objeto al punto de conmutación lejano
- TEACH-IN Punto de conmutación A2 con $+U_B$

TEACH-IN Modo de ventana, Función N.C.

- Colocar objeto al punto de conmutación cercano
- TEACH-IN Punto de conmutación A2 con $+U_B$
- Colocar objeto al punto de conmutación lejano
- TEACH-IN Punto de conmutación A1 con $-U_B$

TEACH-IN Un punto de conmutación, Función N.A.

- Colocar objeto al punto de conmutación cercano
- TEACH-IN Punto de conmutación A2 con $+U_B$
- Cubrir el sensor con la palma de la mano o retirar todos los objetos del rango de detección del sensor
- TEACH-IN Punto de conmutación A1 con $-U_B$

TEACH-IN Un punto de conmutación, Función N.C.

- Colocar objeto al punto de conmutación cercano
- TEACH-IN Punto de conmutación A1 con $-U_B$
- Cubrir el sensor con la palma de la mano o retirar todos los objetos del rango de detección del sensor
- TEACH-IN Punto de conmutación A2 con $+U_B$

TEACH-IN Detección de la presencia del objeto

- Cubrir el sensor con la palma de la mano o retirar todos los objetos del rango de detección del sensor
- TEACH-IN Punto de conmutación A1 con $-U_B$
- TEACH-IN Punto de conmutación A2 con $+U_B$

Preajuste de puntos de conmutación

A1=Zona cercana, A2=Distancia nominal

Display por LED

Indicadores en función del estado operativo	LED rojo	LED amarillo	LED verde
TEACH-IN Punto de conmutación: Objeto detectado Ningún objeto detectado Objeto inseguro (TEACH-IN no válido)	off parpadea on	parpadea off off	parpadea parpadea parpadea
Función normal	off	Estado de conmutación	on
Perturbación	parpadea	ultimo estado	off