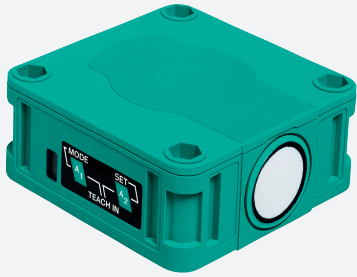


Sensor ultrasónico

UB2000-F42S-E4-V15

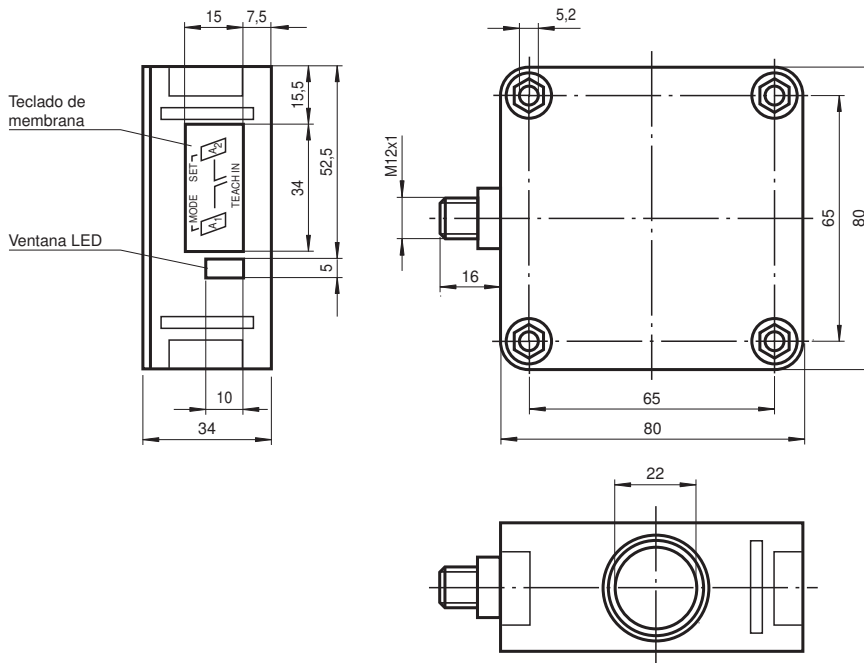


- Salida de conmutación
- Zona ciega extrema pequeña
- Proceso TEACH-IN
- Supresión de objeto perturbador (Anchura del haz de sonido ajustable en zona cercana)
- Compensación de temperatura
- Posibilidades de sincronización
- N.A./N.C., seleccionable

Sistema cabezal único



Dimensiones



Datos técnicos

Datos generales

Rango de detección	60 ... 2000 mm
Rango de ajuste	90 ... 2000 mm
Zona ciega	0 ... 60 mm
Estándar	100 mm x 100 mm
Frecuencia del transductor	aprox. 175 kHz
Retardo de respuesta	aprox. 150 ms

Elementos de indicación y manejo

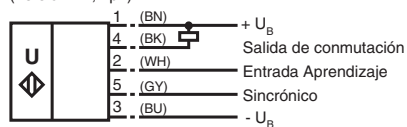
LED verde	verde permanente: Power on
-----------	----------------------------

Datos técnicos

LED amarillo		permanente: Estado de conmutación salida de conmutación parpadeo: Función teach-in
LED rojo		Operación normal: "Perturbación" Función teach-in: ningún objeto detectado
Datos eléctricos		
Tensión de trabajo	U_B	10 ... 30 V CC , rizado 10 % _{SS}
Corriente en vacío	I_0	≤ 50 mA
Entrada/salida		
Sincronización		bidireccionalmente Nivel 0: $-U_B...+1$ V Nivel 1: $+4$ V... $+U_B$ Impedancia de entrada: > 12 K Ω Impulso de sincronización: ≥ 100 μ s, Pausa impulso de sincronización ≥ 2 ms
Frecuencia de sincronización		
Función fase de sincronismo		max. 30 Hz
Función multiplexadora		≤ 30/n Hz, n = cantidad de sensores
Salida		
Tipo de salida		1 salida de conmutación E4, npn, N.A./N.C., parametrizable
Medición de la corriente de trabajo	I_e	200 mA a prueba de cortocircuito/sobrecarga
Preajuste		Punto de conmutación A1: 90 mm , Punto de conmutación A2: 2000 mm , Umbral ultrasónico ancho
Caída de tensión	U_d	≤ 2,5 V
Reproducibilidad		≤ 0,5 % del punto de conmutación
Frecuencia de conmutación	f	≤ 2,7 Hz
Histéresis de distancia	H	1 % de la distancia de conmut. ajustada
Influencia de la temperatura		± 1 % del valor final
Conformidad con Normas y Directivas		
Conformidad con la normativa		
Estándares		EN IEC 60947-5-2:2020 IEC 60947-5-2:2019
Autorizaciones y Certificados		
Autorización UL		cULus Listed, Class 2 Power Source
Autorización CCC		Los productos cuya tensión de trabajo máx. ≤36 V no llevan el marcado CCC, ya que no requieren aprobación.
Condiciones ambientales		
Temperatura ambiente		-25 ... 70 °C (-13 ... 158 °F)
Temperatura de almacenamiento		-40 ... 85 °C (-40 ... 185 °F)
Datos mecánicos		
Tipo de conexión		Conector macho M12 x 1 , 5 polos
Grado de protección		IP54
Material		
Carcasa		ABS
Transductor		resina Epoxy/Mezcla de esferas de vidrio; espuma Poliuretano, tapa PBT
Masa		140 g

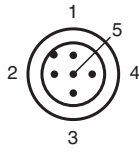
Conexión

Símbolo normalizado:
(Version E4, npn)



Color del conductor según EN 60947-5-2.

Asignación de conexión

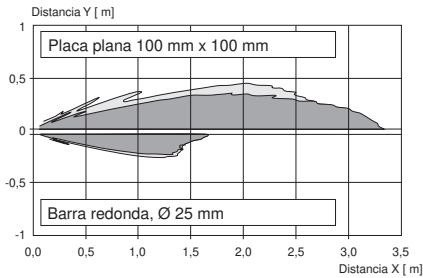


Color del conductor según EN 60947-5-2

1	BN
2	WH
3	BU
4	BK
5	GY

Curva de características

Curvas de respuesta características

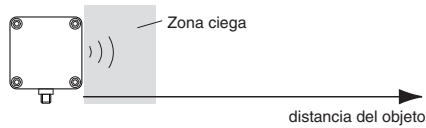


haz de sonido ancho
 haz de sonido estrecho

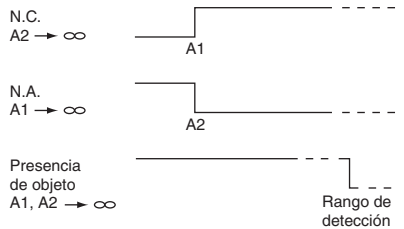
Fecha de publicación: 2023-02-15 Fecha de edición: 2023-02-15 : 133993_spa.pdf

Curva de características

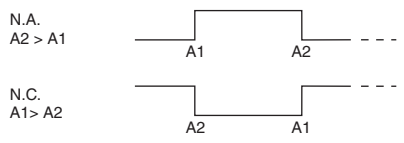
Programación de la salida de conmutación



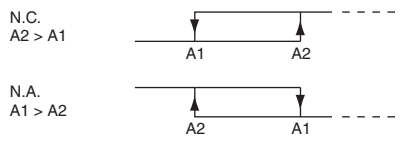
1. Cambie el modo del punto



2. Modo de la ventana



3. Modo de la histéresis



Nota:
 → ∞ significa que al programar este punto de conmutación, tiene que cubrir con la mano la superficie del sensor.
 Si A1 = A2, la salida trabaja de maneta tal como si fuera A2 > A1.

Accesorios

	MH 04-3505	Ayudas de montaje para los sensores FP y F42
	MHW 11	Soporte de montaje para sensores
	V15-G-2M-PVC	Juego de cables hembra con una terminación M12 recta con codificación A, 5 pines, cable PVC gris
	V15-W-2M-PUR	Juego de cables hembra con una terminación M12 en ángulo con codificación A, 5 pines, cable PUR gris

Fecha de publicación: 2023-02-15 : 133993_spa.pdf

Programación

Principio operativo

El sensor puede parametrizarse completamente mediante 2 teclas en el lado de la carcasa. Una de las características especiales de este sensor es la posibilidad de adaptar la anchura del lóbulos ultrasónico a las condiciones ambientales en el emplazamiento del sensor.

Programación de los puntos de conmutación:

Con el ajuste de los puntos de conmutación se determinan los puntos en los que la salida de conmutación cambia su estado. Adicionalmente la secuencia de los puntos de conmutación A1 > A2, o bien A1 < A2 determina la dirección de acción (contacto de reposo/contacto de trabajo)

Programación del punto de conmutación A1 con la tecla A1	
Pulsar la tecla A1 > 2 seg	El sensor pasa al modo de programación para el punto de conmutación A1
Colocar el objeto a detectar a la distancia deseada	El sensor muestra mediante una intermitencia rápida del LED amarillo que se detecta el objeto a detectar. En caso de que no se detecte el objeto parpadea el LED rojo.
Pulsar brevemente la tecla A1	El sensor finaliza el procedimiento de programación del punto de conmutación A1 y almacena este valor de forma no volátil. En caso de que el objeto sea inseguro (parpadea el LED rojo) no es válido el valor programado. Se abandona el modo de programación.

La programación del punto de conmutación A2 se efectúa de modo análogo a la descripción anterior mediante la tecla A2.

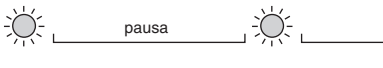
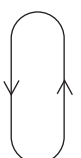
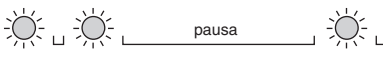

Alternativamente se pueden ajustar también los puntos de conmutación eléctricamente, mediante la entrada de programación. Para la programación del punto de conmutación A1 se ha de unir la entrada de programación con -U_B, para el punto de conmutación A2 con +U_B. El almacenamiento de los valores programados se efectúa al separar la entrada de programación. La programación de los puntos de conmutación sólo es posible dentro de los primeros 5 minutos tras la conexión de la fuente de tensión. Si se han de modificar los puntos de conmutación en un momento posterior, esto es posible sólo después de una nueva conexión de Power On.

Parametrización de la función de salida y del ancho de lóbulos ultrasónico

Si se pulsa la tecla A1 durante la conexión de la fuente de tensión y se mantiene pulsada después 1 seg más, el sensor pasa a la parametrización de dos niveles de los modos de trabajo.

Nivel 1, parametrización de la función de salida

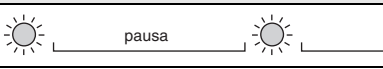
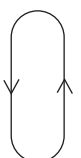
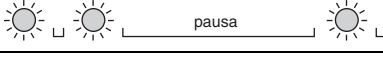

Partiendo de la función de salida parametrizada en último lugar, pulsando brevemente la tecla A2 se pueden seleccionar consecutivamente las posibles funciones de salida. Éstas se visualizan mediante la secuencia intermitente del LED verde.

Modo operativo	Secuencia intermitente del LED verde	Tecla A2
1 punto de conmutación/ detección de objetos		
Función de ventana (predeterminada)		
Modo de histéresis		

Al pulsar la tecla A1 durante 2 segundos se almacena el modo operativo de salida seleccionado, finaliza el proceso de parametrización y el sensor retorna al modo normal. Si, en lugar de ello, pulsa brevemente la tecla A1, llega al nivel 2 (parametrización del ancho del lóbulos ultrasónico).

Nivel 2, parametrización del ancho del lóbulos ultrasónico

En el nivel 2 se puede adaptar el ancho del lóbulos ultrasónico a las exigencias de la respectiva aplicación. Partiendo el ancho del lóbulos ultrasónico parametrizado en último lugar, pulsando brevemente la tecla A2 se pueden seleccionar consecutivamente los posibles anchos de lóbulos. Éstos se visualizan mediante la secuencia intermitente del LED rojo.

Ancho de lóbulos	Secuencia intermitente del LED rojo	Tecla A2
Lóbulos estrecho		
Lóbulos medio		
Lóbulos ancho		

Fecha de publicación: 2023-02-15 Fecha de edición: 2023-02-15 : 133993_spa.pdf

Al pulsar la tecla A1 durante 2 segundos se almacena la forma del lóbulo seleccionado, finaliza el proceso de parametrización y el sensor retorna al modo normal. Si, en lugar de ello, pulsa brevemente la tecla A1, retrocede al nivel 1 (parametrización de la función de salida).

Si la parametrización no se termina en el intervalo de 5 minutos (pulsar la tecla A1 durante 2 segundos), el sensor interrumpe el modo de parametrización con los ajustes invariables

Sincronización

Para suprimir la influencia mutua, el sensor dispone de una conexión para sincronización. Si ésta está sin conectar, el sensor trabaja con un ritmo generado internamente. Se puede conseguir una sincronización de varios sensores de los siguiente modos.

Sincronización ajena:

El sensor se puede sincronizar mediante la aplicación externa de un tensión rectangular. Un impulso de sincronización en la entrada de sincronización produce la ejecución de un impulso de medición. La amplitud de impulsos debe ser superior a 100 μ s. El ciclo de medición se inicia con el flanco descendente. Un nivel Low > 1 seg o una entrada de sincronización abierta lleva a la función normal el sensor. Un nivel High en la entrada de sincronización desactiva el sensor.

Son posibles dos modos operativos

- Varios sensores se activan con la misma señal de sincronización. Los sensores trabajan en ritmo sincrónico.
- Los impulsos de sincronización son dirigidos cíclicamente a un sólo sensor respectivamente. Los sensores trabajan en la función multiplexadora.

Auto-sincronización:

Las conexiones de sincronización de hasta 5 sensores con la posibilidad de la autosincronización se conectan entre sí. Estos sensores trabajan en la función multiplexadora tras la conexión de la tensión de servicio. El retardo de reacción se incrementa conforme al número de los sensores a sincronizar. Durante la programación no se puede sincronizar y a la inversa. Para programar los puntos de conmutación se han de operar los sensores sin sincronización.

Nota:

Si no se utiliza la posibilidad de la sincronización, se ha de conectar la entrada de sincronización a masa (0 V) u operar el sensor con un cable de conexión V1 (de 4 polos).