

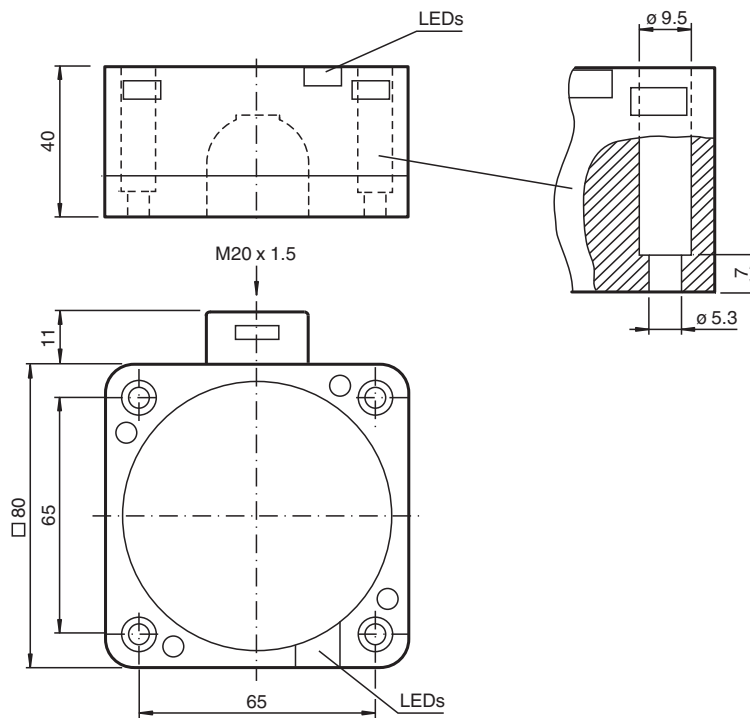
Transmisor WIS secundario NDS20-FP-V1

- Conexión vía conector enchufable V1 (M12 x 1)
- Construcción compacta

Sistema transformador, inductivo



Dimensiones



Datos técnicos

Datos generales

Instalación	no enrasado
Distancia de transferencia	0 ... 20 mm

Conformidad con Normas y Directivas

Conformidad con la directiva	
Directiva EMV 89/336/EWG	EN 61000-6-2:2001, EN 61000-6-4:2001, EN 50295:1999
Conformidad con la normativa	
Estándares	EN 60947-5-2:2007 IEC 60947-5-2:2007

Autorizaciones y Certificados

Fecha de publicación: 2022-05-23 Fecha de edición: 2022-05-23 : 210658_spa.pdf

Consulte "Notas generales sobre la información de los productos de Pepperl+Fuchs".

Pepperl+Fuchs Group
www.pepperl-fuchs.com

EE. UU.: +1 330 486 0001
fa-info@us.pepperl-fuchs.com

Alemania: +49 621 776 1111
fa-info@de.pepperl-fuchs.com

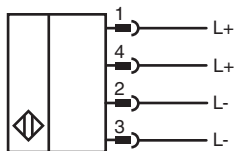
Singapur: +65 6779 9091
fa-info@sg.pepperl-fuchs.com

PF PEPPERL+FUCHS

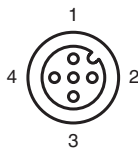
Datos técnicos

Autorización CCC	Los productos cuya tensión de trabajo máx. ≤ 36 V no llevan el marcado CCC, ya que no requieren aprobación.	
Condiciones ambientales		
Temperatura ambiente	0 ... 50 °C (32 ... 122 °F)	
Temperatura de almacenaje	-25 ... 85 °C (-13 ... 185 °F)	
Datos mecánicos		
Sección transversal	$\geq 0,5$ mm ²	
Material de la carcasa	PBT	
Superficie frontal	PBT	
Base de la carcasa	PBT	
Grado de protección	IP67	
Montaje	Montaje atornillado	
Distancia a paredes metálicas	B	≥ 150 mm
Zona de seguridad	W x H	≥ 150 mm x 25 mm
Información general		
Nota	La longitud máxima del cable entre el módulo WIS y el transmisor WIS no debe superar los 5 m.	

Conexión

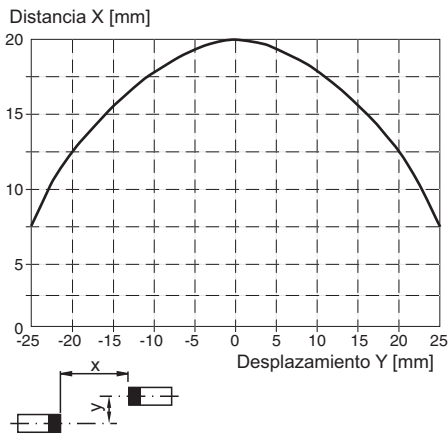


Asignación de conexión

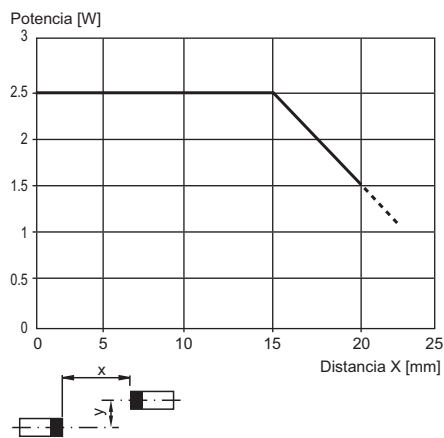


Curva de características

Distancia de transmisión



Potencia transmisible



Componentes del sistema adecuados

	<p>NDP-KE2-8E2-FP</p>	<p>Sistema transformador, inductivo</p>
--	------------------------------	---

Fecha de publicación: 2022-05-23 Fecha de edición: 2022-05-23 : 210658_spa.pdf

Función

Descripción de funcionamiento

Un sistema de transmisión inductivo WIS (**w**ireless **i**nductive **s**ystem) siempre está formado por cuatro componentes:

- Módulo WIS primario
- Transmisor WIS primario
- Transmisor WIS secundario
- Módulo WIS secundario

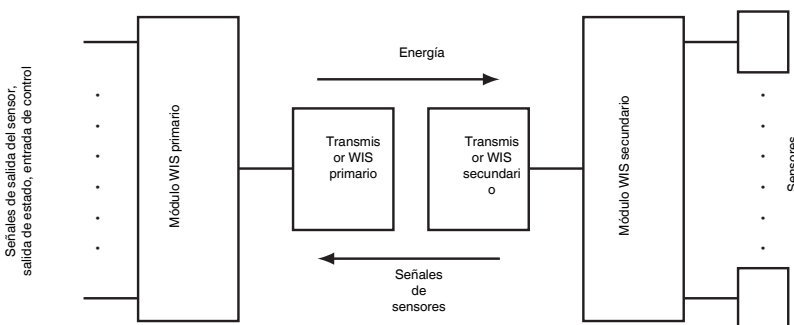
El módulo WIS primario está montado en la parte fija de la instalación y está conectado a un controlador (p. ej., PLC). El módulo WIS primario está conectado al transmisor WIS primario. El transmisor WIS secundario y el módulo WIS secundario, que se conecta a él, están montados en la parte móvil de la instalación. El módulo WIS secundario ofrece posibilidades de conexión para varios sensores. Si los dos transmisores se encuentran uno frente al otro dentro del rango de alcance del sistema, la potencia eléctrica del lado primario se transmitirá al lado secundario. Así, los sensores conectados al módulo WIS secundario reciben energía eléctrica y se ponen en funcionamiento. Las señales de salida de los sensores se transmiten en sentido contrario, desde el lado secundario al lado primario, y permanecen separadas en los bornes de salida del módulo WIS primario, disponibles para su procesamiento mediante el equipo de control de la instalación. El estado de las señales de los sensores se muestra por medio de los LED asignados a los diferentes canales de los sensores.

Una señal de salida independiente Tx en el módulo WIS primario muestra el estado de comunicación. Una señal intensa indica comunicación entre los transmisores WIS. Esto también se indica con el LED Tx iluminado.

A través de la entrada EN, el módulo WIS primario puede activar o desactivar la transmisión de potencia y la comunicación en el sistema

Señal de entrada en EN	Función
+ UB (24 V CC)	Transmisión activada
GND o abierta	Transmisión desactivada

Esquema de funcionamiento



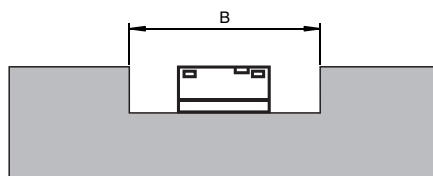
La suma de las corrientes de reposo de todos los sensores conectados al módulo WIS secundario no puede ser mayor que la corriente máxima que se puede transmitir. Ésta es igual a la potencia transmisible indicada por los transmisores / 12 V.

Condiciones de montaje

La transmisión de energía eléctrica, del lado primario al secundario del sistema de transmisión, para alimentar los sensores hace que el transmisor WIS primario se caliente durante el funcionamiento unos 40 K por encima de la temperatura ambiente.

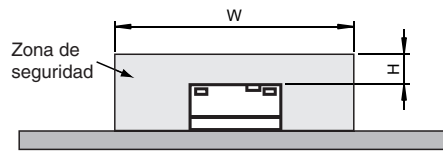
Si se instalan varios sistemas debe haber una entrada de cable separada prevista para ello.

Al montar el transmisor WIS, deben observarse las distancias mínimas a las piezas metálicas. Debido al principio de trabajo inductivo las piezas metálicas cercanas podrían calentarse por inducción de acuerdo con el principio de eddy currents.



Para evitar cambios en la característica de la energía transferida, debe mantenerse la distancia específica a las paredes metálicas que sobrepasen la zona libre mínima.

Fecha de publicación: 2022-05-23 Fecha de edición: 2022-05-23 : 21 0658_spa.pdf



Durante el funcionamiento no deben manipularse objetos metálicos en las inmediaciones de la zona de seguridad.

Si esto fuera inevitable, la transmisión debe desactivarse accionando apropiadamente la entrada enable EN situada en el frontal del módulo primario.

Las dimensiones de montaje se pueden consultar en los datos técnicos.